

МЕДИЦИНСКИ УНИВЕРСИТЕТ – СОФИЯ
ФАКУЛТЕТ ПО ОБЩЕСТВЕНО ЗДРАВЕ

МАЯ ГРИГОРИЕВА ГРИГОРОВА – ИВАНОВА

СОЦИАЛНО–МЕДИЦИНСКИ АСПЕКТИ НА
ПОДГОТОВКАТА И РЕАЛИЗАЦИЯТА НА
СОЦИАЛНИТЕ РАБОТНИЦИ

ДИСЕРТАЦИОНЕН ТРУД

ЗА ПРИСЪЖДАНЕ НА ОБРАЗОВАТЕЛНА И НАУЧНА СТЕПЕН „ДОКТОР”

Област на висше образование: 7. „Здравеопазване и спорт“

Професионално направление: 7.4. „Обществено здраве“

Научна специалност: „Социална медицина и организация на
здравеопазването и фармацията”

НАУЧЕН РЪКОВОДИТЕЛ

ПРОФ. Д-Р ТЕОДОР НИКОЛОВ ПОПОВ, ДП

СОФИЯ, 2019г.

СЪДЪРЖАНИЕ:

ВЪВЕДЕНИЕ	6стр.
ГЛАВА ПЪРВА. Литературен обзор	9стр.
1.1. Историческо развитие на социалната работа.....	9стр.
1.1.1. Социалната работа в Античността.....	9стр.
1.1.2. Социалната работа през I - XVIII в.....	11стр.
1.1.3. Социалната работа в Европа и САЩ от XIXв. до съвременността.....	16стр.
1.1.4. Социалната работа в България.....	20стр.
1.2. Възникване и развитие на школи по социална работа.....	29стр.
1.3. Сравнителен анализ на обучението по социална работа в Европа и САЩ.....	31стр.
1.4. Сравнителен анализ на обучението по социална работа в България.....	32стр.
1.5. Модели на социална работа.....	35стр.
1.6. Роли на социалния работник.....	37стр.
ГЛАВА ВТОРА. Цел, задачи и методология на изследването	40стр.
2.1. Цел на изследването.....	40стр.
2.2. Задачи на научното изследване.....	40стр.
2.3. Хипотеза.....	41стр.

2.4. Обект на изследването.....	41стр.
2.5. Предмет на изследването.....	41стр.
2.6. Организация на изследването.....	42стр.
2.7. Контингент на изследването.....	42стр.
2.8. Технически единици.....	42стр.
2.9. Етапи на изследването.....	43стр.
2.10. Методи на научното изследване.....	46стр.
ГЛАВА ТРЕТА. Резултати от емпиричното изследване. Анализ и обсъждане.....	48стр.
3.1. Резултати от емпиричното изследване.....	48стр.
3.2. Анализ и обсъждане.....	126стр.
3.3. Модел на професионалните роли на социалния работник в работата с етнически малцинства.....	138стр.
3.4. Експертна оценка на модел на професионалните роли на социалния работник в работата с етнически малцинства.....	141стр.
ГЛАВА ЧЕТВЪРТА. Заключение, Изводи и Препоръки.....	142стр.
4.1. Заключение.....	142стр.
4.2. Изводи.....	142стр.
4.3. Препоръки.....	143стр.
БИБЛИОГРАФИЯ.....	145стр.
ПРИЛОЖЕНИЯ.....	162стр.

СПИСЪК НА СЪКРАЩЕНИЯТА

- АСП – Агенция „Социално подпомагане”
- БМД – Базов минимален доход
- ВУЗ – Висше учебно заведение
- ВТУ – Великотърновски университет
- ГМД – Гарантиран минимален доход
- ДСП – Дирекция „Социално подпомагане”
- ДСХ – Дом за стари хора
- ДЦВЛУ – Дневен център за възрастни лица с увреждания
- ДЦДУ – Дневен център за деца с увреждания
- ЕДИ – Единни държавни изисквания
- ЕС – Европейски съюз
- ЗД – Закрила на детето
- ЗСП – Закон за социално подпомагане
- МРЗ – Минимална работна заплата
- МТСП – Министерство на труда и социалната политика
- ПМИ – Полувисш медицински институт
- РУ – Русенски университет
- СЗ – Социална закрила
- СО – Столична община

ЦСРИ – Център за социална рехабилитация и интеграция

СУ – Софийски университет

ХУСУ – Хора с увреждания и социални услуги

ЦНСТДМ – Център за настаняване от семеен тип на деца и младежи

ШУ – Шуменски университет

ЮЗУ – Югозападен университет

IASSW – Международна асоциация на училищата по социална работа

IFSW – Международна федерация на социалните работници

РЕЧНИК

Егалитаризъм – 1. политическа доктрина; 2. социална философия, според които хората трябва да бъдат разглеждани като равни - да имат равни политически, икономически, социални и граждански права

Етатизация – въвеждане на контрол на частната инициатива и планиране на стопанската дейност, одържавяване

Пауперизъм – състояние на крайна бедност на трудещите се, следствие на капиталистическа експлоатация

Секуларизация – процес, при който различните области на социалния живот се освобождават от контрола на християнската религия и стават независими от църковните институции

Welfare – Благосъстояние

ВЪВЕДЕНИЕ

„Социалната работа е професия, основана на практиката и академична дисциплина, която стимулира социалните промени и развитие, социалното сближаване и овластяването и освобождаването на хората. Принципите на социалната справедливост, правата на човека, колективната отговорност и зачитането на различията имат основополагащо значение за социалната работа. Основавайки се на теории, свързани със социалната работа, социалните и хуманитарните науки и знанията на коренните народи, социалната работа си взаимодейства с хора и структури с цел преодоляване на житейските предизвикателствата и повишаване на благосъстоянието. Горната дефиниция може да бъде разширена на национално и/или регионално равнище.” (IFSW, IASSW)

Социалната работа е практическа професия и академична дисциплина, която е съобразена с разбирането, че взаимно свързани исторически, социално-икономически, културни, пространствени, политически и личностни фактори представляват възможности и/или пречки за човешкото благосъстояние и развитие. Водена от солидарност с хората в неравностойно положение, професията се стреми към намаляване на бедността, освобождаване на уязвимите и потиснатите и насърчаване на социалното приобщаване и сближаване. Задачата за постигане на социална промяна се основава на разбирането, че мерки в рамките на социалната работа се предприемат, когато е налице необходимост от промяна и подобряване на съществуващото положение на равнището на отделната личност, семейството, малката група, общността или обществото. Основополагащите принципи на социалната работа са зачитането на присъщата ценност и достойнство на човешките същества, ненанасянето на вреда, зачитането на многообразието и защитата на правата на човека и

социалната справедливост. Поради това, важен акцент в социалната работа е застъпничеството за правата на човека на всички равнища и съдействието за това хората да поемат съвместна отговорност за своето благосъстояние, като осъзнават и зачитат взаимната зависимост между хората, от една страна, и между хората и околната среда, от друга.

Социалната работа е едновременно мултидисциплинарна и трансдисциплинарна област, която се основава на широк спектър научни теории и изследвания. Социалната работа се гради върху собствени, постоянно развиващи се теоретични основи и изследвания, както и върху теории, заети от други хуманитарни науки, които включват, но не се ограничават до: развитие на общностите, социална педагогика, администрация, антропология, екология, икономика, образование, управление, сестрински грижи, психиатрия, психология, обществено здраве и социология. Уникална особеност на научните изследвания и теории в областта на социалната работа е, че те са приложни и еманципиращи.

Легитимността и предназначението на социалната работа се реализират чрез нейната намеса на местата, където хората си взаимодействат със средата, в която живеят. Тази среда включва различните социални системи, в рамките на които функционират хората, както и природната, географска среда, която оказва голямо влияние върху живота на хората. Основаната на участието методология, намира отражение в изречението „...социалната работа си взаимодейства с хора и структури с цел преодоляване на житейските предизвикателства и повишаване на благосъстоянието“. В съответствие с модела на социално развитие социалните работници прилагат на различни системни равнища спектър от умения, техники, стратегии, принципи и дейности, чиято цел е

укрепване и/или промяна на съществуващите системи. В практически аспект социалната работа обхваща диапазон от дейности, включително различни форми на терапия и консултиране, работа в групи и работа в общностите; формулиране и анализ на политики; и застъпничество и мерки на равнището на политиката. Социалните работници в целия свят носят отговорността да защитават, обогатяват и реализират ценностите и принципите, залегнали в това определение. (Global Definition of Social Work, 2014)

Предложението за глобално определение на социалната работа, което представят Международната федерация на социалните работници и Съветът на Международната асоциация на училищата по социална работа на Общото събрание/ Асамблея в Мелбърн през юли 2014г. определя насоките за развитието на професията.

Професията е конкретен вид дейност, за чието изпълнение са необходими специални знания, умения и навици, придобити по време на специфично продължително обучение - основополагащо и продължаващо.

Настоящата разработка има за цел комплексно проучване на базовото образование и професионалната реализация на социалните работници. Изследването на различните аспекти на обучението е от особена важност за проучване необходимостта, от реформа в базовата подготовка на социалните работници, с цел нейното усъвършенстване и повишаване нивото на професионалните компетенции.

ГЛАВА ПЪРВА. ЛИТЕРАТУРЕН ОБЗОР

1.1. *Историческо развитие на социалната работа*

1.1.1. *Социалната работа през Античността*

В исторически аспект, за относително дълъг период, социалната работа (понятието, с което си служим днес) се проявява като любов към ближния, милостиня и милосърдие.

Информация за прояви на милосърдие е открита още в древни египетски надписи. За милосърдие се говори и в древните, източни, духовни култури. Философията на Конфуций проповядва уважение, отдаденост и отговорност между хората, а Законите на Ману („Манусмрити“, 3в. пр.н.е.) в древна Индия, регламентират обществения, религиозен и морален дълг.

Древна Гърция, Древен Рим

Първите опити за социално законодателство на държавно ниво се правят в Древна Гърция след Персийските войни (500-449г. пр.н.е.), когато обществото е разделено на малък кръг от богати граждани и голяма група бедстващи (роби, безработни и др.). Това налага намесата на държавата. По времето на управлението на Перикъл („златен век” в държавното развитие), чрез промяна в законодателството се намалява безработицата, като се създават обществени строежи и се формира занаятчийството – дърводелство, каменоделство, ковачество и др. Паралелно с това се полагат грижи за бедните и за определени категории граждани:

- Военноинвалиди и техните близки, които получават помощ в случай на нужда и при смърт (след 560 г.пр.н.е.).

- Безработни и нетрудоспособни, които не се подпомагат от близки и роднини - получават пари, храна и облекло, като се конкретизират нуждата и обхвата на паричното възнаграждение.

- Малоимотни, които при болест получават безплатни лекарски грижи и лекарства, което се поема от имащи граждани, чрез плащане на специален данък. (131, стр.14)

Освен държавата, множеството създадени съюзи и гилдии на занаятчии, общества за здравна помощ и погребални бюра оказват „социално подпомагане” на своите членове, на принципа на взаимопомощта. Средствата се набавят от членски внос и от суми, давани от имащите. Насочени са към подпомагане на членовете им и техните семейства при болест, инвалидност или смърт, чрез пари, храна и медикаменти. Работодателите в Древна Гърция нямат ангажименти при болест или смърт към своите наемни работници и роби, или техните семейства.

Социалните отношения в Древен Рим първоначално се основават на т. нар. система на клиентелизъм – група селяни, занаятчии, дребни търговци и др., които служат на един покровител, а в замяна той им осигурява работа и се грижи за подслона и издръжката им. Така хората (клиентите) са търсели социална защита, нещо, което държавата не им гарантира. По време на републиканската форма на управление се извършва значима реформаторска дейност в социалната сфера. Приетите аграрни, военни и т.нар. житни закони имат за цел подобряване на социалното и икономическото състояние на широки слоеве от населението. Държавата поема безплатната доставка на жито, разпределя обществената земя сред бедните и безимотни граждани или ги включва в армията, където получават заплата. С установяването на монархията властта продължава да

действия на принципа на клиентелизма. През Пв., при управлението на Антоний Пий (138- 161г.), реформата в социалната политика води до разширяване системата от държавни помощи и подобряване положението на робите. Работодателите, за разлика от тези в Древна Гърция, полагат грижи при болест и злополука за своите работници и роби. Свободните граждани също се ползват от протекции. Под контрола на държавата, се създават първите доброволни сдружения, т.нар. каси: за здравно подпомагане (*collegia tenuiorum*) и при смърт (*collegia funeraticia*). През 161г. тези дружества стават юридически лица. Касите поемат задължения да защитават своите членове при болест и злополука чрез пари, хранителни продукти, лекарски посещения и медикаменти (*collegia tenuiorum*) и да заплащат средствата при погребения, както и да подпомагат останалите близки и сираците до тяхната трудоспособна възраст (*collegia funeraticia*). След официалното приемане на християнската религия при император Константин (324 – 337г.) тези сдружения губят своето значение. (131, стр.17).

1.1.2. Социалната работа през I - XVIII в.

Ранно Християнство - I – VI в.

През периода на ранното християнство първоначално, на принципа на взаимопомощта, в семейството и рода са полагани грижи за нуждаещите се. Първите създадени християнски общини правят грижата обща, под формата на благодеяние и подаяние. Дълг на всеки християнин става проявата на милосърдие (*caritas*) - любов към ближния и полагането на грижи, за имащите нужда от помощ. Милосърдието си първите християни насочват към всички, които наричат „бедни” – хора без средства, вдовици, сираци, немощни и болни. По време на богослужението доброволно се

събират средства. Тези средства се разпределят между бедните по предварително изготвени списъци, т.нар. „матрикели”, в които са описани освен данните за лицето и причините за бедността. По тези списъци се установява състоянието на бедност в съответната община и се набелязват мерки за подпомагане на нуждаещите се. Особени грижи през този период се полагат за вдовиците и вдовците, които нямат деца и близки. Създават се специални служби, които се грижат за тяхното подпомагане.

През IVв. бедността и нищетата достигат внушителни размери, което води до създаване на първите институции от социален тип, т.нар. „xenodochium”. В тях се предлагат безплатен подслон, храна, и лекарски грижи на бедни, болни, стари хора, вдовици и сираци. Тяхното значение е толкова голямо, че IV-ят Църковен Събор взема решение във всяка епископия да се изгради такова заведение.

През VIв. на Църквата се дава правото да притежава собственост и земя, а нейно задължение е част от нея да отдава за обработване, безплатно или срещу малки лихви, на бедните. Друго дадено ѝ право е да приема завещания, като е задължена една трета от тях да предоставя на нуждаещите се. Поради това, че градовете са все още слабо развити, раннохристиянските грижи за бедните са насочени основно към селското население.

Средновековие - VII – XV в.

Средните векове са период на промени в съществуващите обществени, икономически и социални отношения. В края на Ранното християнство (VII – VIIIв.) започват процесите на секуларизация, които водят както до промяна в грижите за бедните, така и в тяхното институционализиране. „Xenodocium”-ът постепенно губи своето значение

и неговото място заемат новосъздадените социални заведения: градски приюти („hospital”), приюти за бедни („hospital perigrinorum et pauperum”) и болници („infirmaria”). В средновековното общество бедността се приема за даденост и причините за нея не се търсят. Създадените монашески и рицарски ордени, наред с религиозната си дейност осъществяват и милосърдни грижи за нуждаещите се. Към ордените се създават приюти („hospital perigrinorum et pauperum”), където „всеки човек, болен, немощен, стар, сляп, сакат, както и бивши затворници, скитници, вдовици, деца-сираци, чужденци намират подслон, храна, дрехи и медицински грижи”. (131,стр.26) Освен това, манастирите подпомагат населението при бедствия и епидемии с хранителни продукти и безлихвени заеми. С развитието на градовете се налагат нови социална структура и ред. В самото начало светската власт е подчинена на духовната, но постепенно градските управи изземват от енориите грижите за бедните и ги институционализират. Структурата на средновековния град включва различни социални групи. От една страна са занаятчиите, търговците и наемните работници, от друга, т.нар. градска беднота – нетрудоспособните бедни, които разчитат на просия. Социалният ред и икономическата стабилност се гарантират от гилдиите и занаятчийските сдружения, които се грижат за своите членове. Създадените от тях „съюзни каси” подпомагат членовете и техните семейства при финансови затруднения, болест, инвалидност, старост и смърт. Лишени от защита остават т.нар. трудоспособни бедни – наемните работници, които не принадлежат към никоя съсловна организация. В сравнение с тях просяците са привилегирани, поради регламентираното им право на просия. Те също се организират в свои братства, за защита и взаимопомощ (запазен е правилник от 1411г., на братството на просещите слепи в Страсбург, което впоследствие се разширява и към него се присъединяват всички просяци в

града). Тъй като просията през Средновековието е начин за оцеляване на голяма част от населението, постепенно градските управи започват да търсят начини за нейното преодоляване. Градовете приемат свои правилници за регулирането ѝ. В едни, акцента е върху нейното ограничаване – забрана за просия на определени категории граждани, в други – въвеждането на трудова повинност за трудоспособните и децата от просещите семейства. Търсят се и нови инициативи за защита на градското население. Една от тях е градския приют (hospital), в който храна и подслон получават бедни, болни, сираци, изоставени деца и стари хора. Паралелно с това се създават и други заведения със социална насоченост - за самотни жени и девойки и за необвързани мъже - с цел благочестив живот, за хора с психически и физически недъзи. Институционалните грижи за нуждаещите се през този период функционират под паралелното управление на духовната и светската власт.

Хуманизъм и Реформация - XVI в., XVII в.

Грижата за бедните и нуждаещите се навлиза в нов етап през XVI в. Хуманистичните и реформаторските идеи на М. Лутер, Еразъм Ротердамски, Х. Вивес, Й. фон Кайзерсберг променят възгледите за бедността и извеждат на преден план въвеждането на трудова повинност, за всички трудоспособни бедни, като начин за преодоляването ѝ. В Англия, Франция, Нидерландия и свободните немски градове се предприемат законодателни инициативи, които забраняват просията като начин за препитание. Средновековните приюти постепенно се видоизменят в трудови домове, където нуждаещите се получават храна и подслон, но всеки полага труд според възможностите си. Нов момент в социалните отношения са организираните грижи за децата и младежите. Те се настаняват в трудово-възпитателни заведения, където усвояват професия.

През XVII в. парламентарните държави поставят управленското начало в социалната сфера, чрез създаване на специални служби и назначаване на длъжностни лица, за работа с нуждаещите се. Грижите за тях се прехвърлят към общините, с което се поставя началото на тяхното индивидуализиране, в съответствие с конкретните нужди на отделния човек. Водеща роля в ограничаването на бедността и подпомагането на нуждаещите се има светската власт.

Просвещение – XVIII в.

Идеите на Просвещението извеждат на преден план нуждата от нов тип социална работа, която е насочена към отделния човек и води до подобряване на неговото състояние. Промените в социалното законодателство на различните държави през този период са в зависимост от степента на развитие, на обществено-икономическите условия. Нарастващите ангажименти на държавата и отслабващите, на църквата към нуждаещите се налагат промяна в дейностите, насочени към социалната защита на населението. Характерно за почти всички е въвеждането на законодателни мерки, за преодоляване на нищетата – задължителни местоживееене, труд и образование. Грижата вече е насочена към тези, които се трудят. Създават се множество доброволни сдружения на трудещите се в различните производства, които имат свои каси за подпомагане при болест, злополука или смърт. Тези каси поставят основите на социалното осигуряване. Медицината също става част от социалната политика, излизайки от своите клинични рамки. Чрез завишаване на санитарния контрол и хигиената се постига подобряване на здравословното състояние и повишаване работоспособността на хората. Това води до повишаване общото благосъстояние на населението. През XVIIIв. държавата опитва чрез закони да регламентира и унифицира

грижата за нуждаещите се, но основна роля за преодоляването ѝ имат общините, подпомагани от църквата и частни лица.

1.1.3. Социалната работа в Европа и САЩ от XIXв. до съвременността

През XIX в., като резултат от навлизането на индустриализацията в промишлеността и селското стопанство, в САЩ и Европа на преден план излиза т.нар. „социален въпрос” – масовото обедняване на широки слоеве от населението. Премахването на манифактурното производство и съсловната защита, свободните пазарни отношения и конкуренцията водят от една страна до стопански прогрес, а от друга, до масова пауперизация. Това очертава приоритетите в социалната политика и социалното законодателство. През XIXв. социалното законодателство в европейските държави и САЩ е изцяло подчинено на процесите на индустриализация и регламентиране на труда. В Германия през 1883г. е приет първият закон за задължителното социално осигуряване – при злополука, инвалидност и старост. Приемат се закони за намаляване на работния ден, за ограничаване на женския и детски труд, въвеждат се почивните дни. В европейските държави социалните грижи за бедните и нуждаещите се са приоритет на общините. В Англия, Франция и Австрия се създават общински социални служби. Основни са грижите за децата-сираци и старите хора. Към общините функционират и изградените приюти, болници и специализирани заведения. Социалното законодателство в САЩ през периода изпреварва европейското по отношение регламентиране елементите на труда - трудовия договор, работната заплата, хигиената и безопасните условия на труд. По отношение на социалното осигуряване обаче, значително изостава. Задължителни осигуровки за болест, инвалидност и старост няма. Създадените

работнически сдружения и взаимоспомагателни каси защитават професионално и икономически своите членове. В социалната сфера частната инициатива също е водеща. Доброволните организации обаче оказват помощ не толкова чрез предоставянето на средства, колкото чрез даването на съвети, с които нуждаещият се сам да си помогне в случай на неблагоприятие. Тези насоки на извършваните дейности поставят основите на професията „социален работник”.

Политическите, обществено-икономическите и социалните промени в началото на ХХв. водят до създаването на т.нар. от социалните реформатори „държава на благоденствието”. Терминът е използван за първи път през 1879г. от Adolph Wagner. - нем. ез. Wohlfahrtstaat, англ. ез. Welfare State. Германия се счита за неин основоположник, с приемането през 1883г. на първите закони за социално осигуряване – при злополука, инвалидност и старост. От „държавата на благоденствието” се очаква да се справи с кризата в икономическите и социалните условия на живот, което налага промени в държавната социална политика. Приоритет са преодоляването на бедността, защитата на труда и социалното осигуряване. Реформите имат за цел постигане на социална сигурност.

Началото на ХХв. се характеризира с въвеждане на задължителното обществено осигуряване. Милосърдието се заменя със солидарност, а взаимопомощта със застраховане. Реформата в законодателството на различните държави налага задължителното трудово участие, което намалява тежестта на помощите за бедните. Работещите получават здравни грижи, осигуровки при болест или инвалидност и пенсия. (131)

Въпреки различните темпове на развитие, до 30-те год. на века повечето европейски държави са изградили осигурителните си системи, като делът на държавното участие в създадените фондове става все по-

голям. В САЩ реформите във федералното законодателство започват след икономическата и социална криза през 1929г. и засягат както общественото осигуряване, така и социалното подпомагане. С приемането на закон за преодоляване на бедността и безработицата (1932г.) и създаването на Федерална служба за социално подпомагане (1933г.), подпомагането на нуждаещите се и безработните става държавна политика. САЩ се утвърждава като „държава на благоденствието” след 1939г., когато с приемането на допълнения в Social Security Act (Закон за социалната сигурност) федералното правителство се задължава да отпуска средства за социални и здравни помощи, за рехабилитация, старост, инвалидност и др. (131, стр.133)

В развитието на социалната работа в Америка се наблюдават три етапа. Периодът до края на Първата световна война се бележи като ранна социологическа фаза. Насочването на социалните работници през този етап към социологията, медицината и правото се е изразявала в заимстването на понятията случай, клиент, диагноза. Втората фаза на социалното дело в САЩ се идентифицира с периода между двете световни войни и възприемането на психоаналитичното учение за социална работа. Социалният работник от властен съветник се превръща в съчувстващ партньор, който активизира клиента. Това е довело и до промяна на учебните планове и програми в обучението по социална работа. Професионалното образование към 1939 г. е със срок на обучение две години и е с акцент върху аналитичната психология и груповата динамика. Третата фаза в развитието на социалната работа на САЩ започва около 1950 г. и продължава и до днес. Социалната дейност започва да се базира на постиженията на социалните науки, особено на социологията, културната антропология и социалната психология. Дълго време социалните работници се делят на групи известни като социални

работници по случаи, социални работници с групи и организатори на работа с общността. Тези разновидности на практиката се обединяват и формират съвременното виждане за социалната работа като професия. През последните години се наблюдава тенденция към обобщаване на категориите. Социална работа по случаи и работата с групи се обобщава като „микро“ или клинична практика. Работата по организиране на общността се свързва по-тясно с политически и управленски ориентираната социална работа, която се превръща в “макро” практика. Тенденцията в световен мащаб към омаловажаване на профилирането води до употреба на термина “социален работник на обща практика.

След Втората световна война опитът, натрупан в САЩ в областта на социалната работа получава широко разпространение в Европа. В Германия, Австрия и Холандия, заедно с възникналото през 1844 г. понятие социална педагогика, едва след 1957 г. започва почти синонимно използване на преводното понятие социална работа. Практиката по социална работа в Европа се характеризира с разнообразие на организационните системи, в които социалните работници действат, начините, по които социалната дейност се дефинира както и образователните програми, посредством които социалните работници получават професионална квалификация. Това разнообразие съществува както в рамките на Европейския съюз, така и между Изтока и Запада.

Признаването на социалната работа като професия има по-кратка история в бившите социалистически страни. В една част от тях – Полша, Чехия и България – обучението по социална работа е създадено преди Втората световна война. В страните от бившата Югославия и Унгария образованието по социална работа започва между 50-те и 80-те години на миналия век. В третата група се причисляват страните от бившия СССР,

ГДР, Румъния и Албания. В тях социалната работа се създава едва след политическите промени. С по-дълга или по-кратка история, социалната работа страните от бившия източен блок е била блокирана и недоразвита. Основната теза на социалистическите страни е, че в тях няма социални проблеми, които трябва да бъдат решавани, а още по-малко, да се ангажира отделна професия с тях. (144)

1.1.4. Социалната работа в България

Информацията, че през IXв. в България са въведени първите закони, от владетеля Крум, се съдържа във византийската енциклопедия от Xв.- „Свидас”. Тези закони са насочени против клеветниците, лъжесвидетелите, лъжците, крадците и техните съучастници, към защита на частната собственост и предпазване на обеднялото население от разоряване.

Византийско робство XI – XIIв.

По времето на Византийското робство (1018 – 1187г.) до падането на Втората българска държава под османско робство Църквата има основна роля в грижите и подпомагането на бедните и болните.

Османско робство XIV – XIXв.

През първите години на робството липсва държавно регламентирана социална защита на българското население, а доколкото има такава, тя е в рамките на религиозните общини. Обществените инициативи се изразяват в грижи за ранените лица, в резултат от сблъсъци или преселение на част от населението. През 1772г. със султанска заповед се разрешава на „поданиците (рая и други), които се занимават с някое „индустриално занятие и изкуство” да бъдат поставени под управата на една организация с особени закони и правилници”. Така създадените еснафски сдружения и

организации изпълняват освен производствени и социални функции – грижа за социалния ред, за поминъка на своите членове и подпомагане на тези от тях, изпаднали в беда. (67, стр.70)

Приетите от официалната власт два закона – Хатишериф (1839г.) и Хатихумаюн (1856г.) имат за цел европеизация на империята и поставят началото на равенството и социалната защита на всички поданици. През 1869г. в Цариград се създава Дирекция за обществено здраве, която организира и ръководи работата на приютите и сиропиталищата. В този период благотворителността продължава да е приоритет на Църквата.

Със зараждане на българското местно самоуправление след 1839г. общините поемат грижата за образованието, църквите, общественото строителство, както и събирането на средства от по-заможните, за подпомагане на бедните и нуждаещите се лица с храни и лекарства. След Априлското въстание, водеща роля в благотворителната дейност за подпомагане на пострадалото население имат читалищата. През втората половина на XIXв. в някои наши градове се изграждат първите болници, ръководени от благотворителни сдружения. Предприетите реформи по времето на Мидхад паша поставят началото на трудоустрояването на инвалидите.

След Освобождението 1878 - 1944г.

Периодът 1878-1944г. се характеризира с приемането на прогресивни за времето си законови и подзаконови актове за социално осигуряване. Създадените в периода окръжни, общински и селски съвети се задължават да оказват съдействие за разкриване на благотворителни дружества и организации, както и да подпомагат със средства лица, неспособни на

труд. През 1878г. в София, по инициатива на Марин Дринов се създава благотворително дружество, в помощ на ранени и болни войници.

С приемането на Търновската конституция (1879г.) се регламентира социалното подпомагане от страна на държавата. Същата година се приема окръжно за подпомагане на стари, слепи и недъгави лица. В следващите години в страната се разкриват сиропиталища, приюти и др.:

1898г. – Първо частно училище за глухонеми лица в София;

1895г. – Дом „Спокойни старини“ в София;

1900г. – Сиропиталища в София и Стара Загора;

1904г. – Сиропиталище за сираци от Македония към Софийската митрополия;

1907г. – Общински детски приют в София;

1914г. – В София е разкрит Инвалиден дом, с болница към него както и професионално ортопедично училище и работилница;

1921г. – Във Видин е разкрит приют за бедни, инвалиди и стари хора;

1925г. – Сиропиталище „Родина“ - София и др.

Акценти в социалните дейности са гласуваните от Народното събрание закони:

1905г. Закон за женския и детския труд в индустриалните заведения - ограничава женския и детския труд в мините, регламентира минимална възраст за работа - 12г., продължителността на работния ден, почивките през деня и в края на седмицата.

1924г. Закон за социалните осигуровки, с който се регламентират условията за изплащането на пенсии за старост и инвалидност.

1925г. Закон за настаняване на работа и осигуряване при безработица, с който се регламентира отпускането на помощи, създава се Държавна борса по труда и се закриват частните борси.

1934г. Наредба-закон за общественото подпомагане, с която официално се урежда социално-защитната функция на държавата. Характерното за нея е, че за първи път държавата се ангажира с грижа за психично болните. (67, стр.71-74)

Съгласно този нормативен акт, общината е основната административна единица, задължена да организира и поддържа според нуждите и възможностите си безплатни трапезарии, места за пренощуване на бездомни, подслон за деца на работещи родители, сиропиталища, заведения за недъгави, слепи, глухи, душевноболни и др. Тези организирани форми на социални грижи се издържат от средства, предоставени от благотворителни съвети и суми, предвиждани за целта от бюджета на държавата. Специално място по този закон заема обществената благотворителност. За поддържането на всички съществуващи благотворителни дружества и заведения се образува специален фонд. Набраните средства се изразходват за малки помощи и издържането на няколко старчески домове и сиропиталища, наречени професионални общежития за сираци и полусираци. В тях се изучават различни дисциплини като електротехника, шивачество и др. В домовете за стари хора се създават малки земеделски стопанства и подходящи работилници. Въпреки съществуването на съвременни за времето си форми на социално подпомагане, като цяло те обхващат много малка част от нуждаещите се от тях. През 1939г. заведенията за социално подпомагане

са 26, а местата в тях - 915. (За сравнение - през 1978 г. в България има 169 заведения за социално подпомагане с 19 312 места в тях). (127)

1938г. Наредба-закон за пенсии за инвалидите, приета в съответствие с европейското законодателство.

Периодът 1941 - 1944г. се характеризира с намалените финансови възможности на държавата, поради което политиката за подпомагане на социално слабите слоеве на населението придобива освен държавен и обществен характер. Общественото подпомагане се осъществява чрез Съюза за закрила на децата, Съюза за обществена подкрепа, дружество „Червен кръст”, Българският женски съюз. Благотворителната им дейност е насочена към подкрепа на социално слаби деца, ученици и семейства, както и на болни, и хора с увреждания. (67, стр.71-74)

1944 - 1989г.

През този период от българската история държавата въвежда цялостен контрол върху социалното подпомагане (тогава – социалните грижи). Съгласно чл. 17 на Указа за обществено подпомагане: “Всички благотворителни дружества и фондации, създадени с цел обществено подпомагане, се задължават в тримесечен срок от деня на публикуването на настоящия Указ да ликвидират, като предадат имуществата си на народния съвет, където е седалището им, а паричните средства се разпределят от Министерския съвет по предложение на министъра на народното здраве и социалните грижи.” По този начин, за един продължителен период от време държавата се превръща в монополист в една дейност, която по традиция е била свързвана с благотворителност и филантропия. (127)

След 09.09.1944г. с дейностите по социалното подпомагане в България са ангажирани различни учреждения. Приемането през 1951г. на Кодекс на труда, Указ за безплатна медицинска помощ и Указ за обществено подпомагане води до регулиране и централизиране на социалната политика и социалната работа. На национално ниво социалните дейности преминават към Министерство на народното здраве и социалните грижи, а на местно – към народните съвети. Дейността на системата „Социални грижи“ бива насочена почти изцяло към нетрудоспособните социални групи. Според основния нормативен акт в областта на социалното подпомагане от този период - Указът за обществено подпомагане (отменен едва през 1998 г., с влизане в сила на Закона за социално подпомагане), на социално подпомагане подлежат: “инвалидите от войните и борбата против фашизма и техните семейства, сираците и полусираците, морално застрашените деца и юноши, както и децата с тежки телесни и душевни недъзи, слепите и глухонемите, неработоспособните и самотни старци, пострадалите при изпълнение на служебните си задължения в мирно време военнослужещи, пострадалите при въздушни нападения или във връзка с тях, пострадалите след 9 септември 1944 г. в борбата за защита на народната власт, граждани, изпаднали в тежко материално положение или във временна нужда.”(чл. 2) Според същия нормативен акт, социалното подпомагане се изразява в: “трудоустройство и включване в обществено-полезна работа и организиране на трудово-производителни занаятчийски кооперации на инвалидите, организиране на заведения за социални грижи, отпускане на помощи от градски и селски народни съвети”. (чл.3) (127)

През 1968г. в София е разкрит първия социален патронаж, с което се поставя началото на патронажното обслужване по домовете на стари хора и лица с увреждания. Разкриват се Учебно-производствени предприятия, за

професионална квалификация и преквалификация на лица с намалена трудоспособност, домове за стари хора и лица с различни увреждания. (67)

Като опит за стимулиране на трудовата дейност на работоспособните граждани може да бъде тълкуван чл. 16 на Указа според който: “Просията в Народна Република България, под каквато и да е форма се забранява. Народните съвети провеждат борба с просията, като заловените в просия лица се настаняват на работа или ако са неработоспособни - в заведения за социални грижи“. Заложените в Указа идеи, свързани с отпускането на социални помощи и ползването на социални услуги, стремежът за стимулиране на трудовата дейност и на сравнително по-неработоспособните социални групи, отпускането на социални помощи главно на лица и семейства, които по независещи от тях причини не са в състояние да се издържат от трудова дейност, етатизацията на всички дейности в областта на социалното подпомагане, могат да бъдат проследени и в редица други нормативни актове от този период. Тъй като при социализма масовата бедност е отричана и дейностите по социалното подпомагане /социалните грижи, както се наричат тогава/ са насочени главно към хора със здравни проблеми, институцията, която упражнява цялостен контрол както върху отпускането на социални помощи, така и върху оказването на социални услуги, дълго време е едно ведомство със здравеопазването. Този модел на социално подпомагане, създаден по съветски образец, съществува до промените през 1989г. (127)

Социална политика и социално подпомагане в България след 1989г.

Промените в социално-икономическите условия изправят страната ни пред редица социални проблеми, свързани с благосъстоянието и сигурността на индивида и обществото. Прехода от планова към пазарна икономика води до масова безработица и обедняване на определени слоеве от населението. Мерките, които се предприемат за справяне с тези явления се базират на подзаконовни актове, издадени на основание Указа за общественото подпомагане от 1951г. Инфлацията, масовата безработица и нарастващата бедност правят системата за социална защита неефективна. Това налага регламентирането на нова държавна политика, свързана със социалното подпомагане и социалната работа. През 1990 г. е създадено Министерство на труда и социалните грижи. През 1991г. към Министерството на труда и социалните грижи е създаден Национален център за социални грижи, а към общините, като самостоятелни юридически лица - 273 центъра за социални грижи. Социалното подпомагане се отделя от местната администрация. Законодателната рамка търпи значителни промени. Същата година са въведени социални помощи за лица и семейства, с доходи под определен минимум, обвързан с процент от МРЗ. От 1992г. социалните помощи се отпускат на база, определена от правителството (БМД, ГМД).

С приемането на Закон за социално подпомагане през 1998г. се поставят нови, съвременни рамки за развитието и осъществяването на социалните дейности. Възприет в диференцирания подход. Фокусът се измества върху отделния човек с неговите проблеми и потребности. Увеличава се гарантирания минимален доход за най-уязвимите категории – самотни възрастни хора, хора с увреждания и самотни родители. Измененията и допълненията на ЗСП през 2002г. създават условия за

преодоляване на бедността и социалната изолация, чрез подобряване на социалните услуги и развитие на предприемачеството в социалната сфера. За първи път се дефинира понятието „социална работа” и се определя ролята ѝ в социалното подпомагане и социалните услуги. Променя се характера на социалната политика - приоритет имат активните мерки. Стимулира се икономическата активност и подобряването на социалните услуги, насочени към лицата в неравностойно положение. Социалното подпомагане се трансформира от пряко парично подпомагане в подкрепа за осигуряване на работа и предоставяне на социални услуги. С влизането в сила на нов Правилник за прилагане на ЗСП от май 2003г. е въведена нова номенклатура на социалните услуги в общността – личен асистент, социален асистент, домашен помощник, приемна грижа и т.н.(53)

Приоритетите на социалната политика очертават следните насоки за реформа и развитие на системата на социалното подпомагане - борба със социалната изолация, подкрепа на лицата в неравностойно положение и развитие на социалните услуги. Това е свързано с:

- ✓ Ясно очертаване бенефициентите на системата: деца, лица и семейства в риск, бедни, безработни, етнически групи и др.;
- ✓ Разграничаване на нуждата от парично подпомагане, от подпомагане с услуги под формата на социална работа и грижи, с цел по-добро адресиране на социалните плащания;
- ✓ Преминаване от социални помощи към заетост;
- ✓ Развитие на социалните услуги, насочени към преодоляване на социалната изолация;
- ✓ Деинституционализация на социалните услуги;
- ✓ Усъвършенстване структурата на управление;

- ✓ Професионално-квалификационни изисквания към работещите в системата на социалното подпомагане и социалните услуги, кореспондиращи със съвременните изисквания на професията. (53, стр.28)

1.2. Създаване и развитие на школи по социална работа

В края на XIX век, социалната работа постепенно става обект на научно изследване. Теоретичното знание е представено от разнообразни научни школи, предлагащи различни научни и научно-практически парадигми. Запознаването с теорията на социалната работа в страни, в които тя има богата история, води до два извода. Първо, в теоретичните основи на социалната работа намират място концепции и понятия от фундаментални научни области – социология, психология, медицина, педагогика, икономика, право, политология, философия и др. В полето на социалната работа те намират допирни точки, около които се обединява и формира обща теоретична система, в по-малка или в по-голяма степен различна от теоретичните системи на науките, от които са заимствани. И второ, знанията в тази теоретична система са с практико-приложна ориентация. (114, стр. 2-18.)

Процесите на урбанизация и индустриализация в края на XIX в., довели до масова безработица и обедняване, налагат вземането на мерки за тяхното преодоляване. На преден план излиза нуждата от подготвени специалисти, които да оказват социална помощ на нуждаещите се.

В САЩ, Англия и Германия, в рамките на женските движения, първоначално се организират лекционни курсове, съпроводени с практика. В последствие се създават школи за обучение по социална работа:

- 1898г. в САЩ, по идея на Мери Ричмънд започва дейността си Първа национална школа по приложна филантропия;
- 1899г. в Амстердам е основана школа за подготовка на социални работници – двугодишен курс за теоретическа и практическа подготовка, за жени и мъже;
- 1903г. в Лондон е разкрито първото учебно заведение за подготовка на социални работници, наречено „Школа по социология“. През 1912г. е преобразувано във Факултет по социална работа към лондонската Школа по икономика;
- 1908г. в Германия под ръководството на Алис Соломон се създава Женска школа за социална работа;
- 1910г. в Европа и САЩ са разкрити 14 школи по социална работа, в които се провежда едногодишна подготовка на социални работници;
- 1919г. в САЩ се създава Асоциация на школите по социална работа. Нейните цели са поддържане на връзка между училищата и изработване на нормативи за учебната работа.
- 1920г. в редица европейски държави - Белгия, Норвегия, Швейцария и Италия се откриват първите школи по социална работа. Такава е открита и в Чили – Латинска Америка. Същата година в САЩ чикагската Школа по гражданство и филантропия става Школа по социално администриране към Чикагския университет.
- 1928г. в Париж се провежда Първата международна конференция по социална работа. На нея е основана Интернационалната асоциация на училищата по социална работа. Първоначално са основани 51 училища, главно в Европа. В момента асоциацията има училища навсякъде по света, както и по 5 регионални центъра в Европа, Азия, Африка, Латинска и Северна Америка, Тихоокеанското крайбрежие и Карибите.

- През 30-те години на ХХв. в България, Испания, Израел, Ирландия, Люксембург, Гърция, Португалия, Дания, Индия и Египет започва организирано обучение по социална работа. (117 стр. 86-88)

1.3. Сравнителен анализ на обучението по социална работа в Европа и САЩ

През 30-те години на ХХв. в САЩ нуждата от подготвени за социална работа специалисти рязко се увеличава. Обучението им в началото се осъществява без подготвен преподавателски състав и учебни пособия. Книгите на М. Ричмънд, „Приятелска визита за бедните – практическо ръководство за работещите в благотворителните организации” и „Американска благотворителност” на А. Уорнър са първите учебници. Преподаватели са членовете на благотворителните общества, с най-голям опит. Изучавали се специални теми от практическата социална работа: изследване условията на живот, на нуждаещите се, социална работа в медицината, в училище, социална психиатрия и др. Обучението касае индивидуалната социална работа. По-късно са въведени програми за групово обучение.

През 1924г. американската Асоциация на школите по социална работа разработва нормативи – учебни планове за подготовката на практикуващи социални работници и за курсовете, провеждани в университетите. До 1974г. школите, членуващи в Асоциацията провеждат двегодишно обучение, като завършилите получават степен „магистър”.

През 70-те години се разработва схема на подготовка на социалните работници, която включва:

- допрофесионално ниво на практическата дейност – не се изисква специализирана подготовка – помощник в областта на социалната работа и социалното обслужване;
- професионално ниво на практическата дейност – бакалавър по социална работа, магистър по социална работа, дипломиран социален работник – двугодишна академия, след магистърска програма и полагане на изпит.

Социалната работа като теория, практика и научна дейност в европейските страни се характеризира с разнообразие в начините на дефиниране, организиране и образование. В Резолюция на Съвета на Европа от 1967г. специално внимание се обръща на „ролята, статуса и идентификацията на социалния работник и неговата подготовка и образование”. Посочено е, че „всяка програма по социална работа в страните-членки на Европейската общност трябва да съдържа три задължителни елемента – знания за човека, знания за обществото, познаване на социалните услуги и теориите и методите на социалната работа”. Различията се преодоляват чрез установяване на стандарти в образованието и професионалната дейност. (116 стр. 89-90)

1.4. Сравнителен анализ на обучението по социална работа в България

България е една от малкото страни от „Източния блок“, в която обучението по социална работа е основано преди Втората световна война. През 1932г. в София Българският женски съюз създава Висша социална школа, която фактически е първото училище за социални работници. Школата съществува до 1944г. и провежда систематично професионално обучение, което включва само жени.

През 1973г., в рамките на Обединен медицински техникум – гр. София (днес Медицински колеж „Й. Филаретова), образованието по социална работа в България е възстановено. Това е първото учебно заведение в страната, което подготвя професионални социални работници. За известен период на прекъсване, до 1989г., обучението се извършва в ПМИ - гр. В.Търново и във Висшия финансово-стопански институт в гр. Свищов - специалност „Социално дело“. До 2010г. (когато е закрыта) МК-София обучава студенти в специалност „Социални дейности“.

През 1991г., СУ поставя началото на университетското образование. Следват ЮЗУ, Нов български университет, ВТУ, Бургаски свободен университет и Варненски университет. Периодът до 1996г. е период на „търсене“. Всеки ВУЗ освен различни наименования на специалностите поставя и различен акцент в обучението. В някои са застъпени медицинските дисциплини, в друг – педагогическите, в трети – дефектология и т.н. Към този момент в научната литература е констатирано, че липсват преподаватели с лична специалност по социална работа. Авторите на учебни планове и програми са с различно базово образование. Парадокс е, че в много учебни планове липсват базови дисциплини като Основи на социалната работа, Методи на социалната работа и др., а хорариумът по специалните дисциплини е най-нисък. Проблем е хорариумът, планирането и провеждането на учебната практика. Това, при професия като социалната работа е пагубно за качеството на образователния процес.

През 1995г., в опит да сложи ред, Министерство на труда и социалните грижи, в писмо до Министерството на образованието, науката и технологиите предлага регистър на специалностите „Социални дейности“ със следните специалности:

- Социална работа;
- Социална педагогика
- Социален мениджмънт;
- Клинична социална работа приложна социална психология.

Същата година влиза в сила нов Закон за висшето образование. Образованието по социална работа е с четири квалификационни степени: „специалист“, „бакалавър“, „магистър“ и „доктор“. Колежанското - специалист е тригодишно, бакалавърската е четиригодишна, магистър, минимум още една. Докторската е самостоятелна научно-изследователска работа. Според справка на НСИ през уч. 1999/2000г. в 9 от университетите в България се обучават студенти в областта на социалната работа, а в три колежа се обучават студенти в специалност „социален работник“.

Основен момент в развитието на обучението по социална работа е въвеждането на ЕДИ по специалностите от направление „Социални дейности“ и „Социална педагогика“. Двете са поставени в различни раздели в Държавния регистър на специалностите. Поставянето на социалната педагогика в образованието я отдалечава от полето на социалната работа. След въвеждането на ЕДИ, професионална квалификация „социален работник“ имат само завършилите специалност „Социални дейности“. (123, стр.54-65)

През 2002г. влиза в сила Наредба за държавните изисквания за придобиване на висше образование , която отменя ЕДИ в обучението по социална работа. Променят се съдържанието и структурата на базовите учебни дисциплини. Положителен момент е по-активното участие на социалните структури в процеса на практическото обучение. (116)

1.5. Модели на социална работа

Концепцията за помагачия процес на социалната работа съдържа в себе си различни теоретични модели. В специализираната литература теоретичните модели на социалната работа са изведени на база използваните подходи от различните школи.

Според известния изследовател на социалната работа Л. Шулман „решаващ фактор в помагачия процес е начинът, по който клиента е възприеман”.

В ранните опити да се изгради концепция за помагачия процес, според него, помагачите професии използват *медицинския модел*, разработен от лекарите. Този модел се базира на стратегията на експертния подход. Моделът включва изследване, диагноза, терапия и заключение (прогноза). Критикуван е за това, че клиента се разглежда едностранно, статично и ударението пада върху неговите дефицити.

Моделът „*практик-изследовател*” е свързан с теоретиците на когнитивно-поведенческата социална работа. Този модел поставя изисквания за много добра теоретична и практическа подготовка на социалния работник. В основата му е заложено умението на специалиста да анализира, обобщава и прилага собствения си опит в практиката. Моделът включва изследователско направление - издигане и проверяване на хипотези, оценка на случая и прогноза за бъдещото му развитие.

Привържениците на радикалния подход в социалната работа поставят на преден план липсата на социална справедливост по отношение на уязвимите групи в обществото. *Феминисткият модел*, който те извеждат в литературата засяга широк кръг от проблемите на жените, както и спецификата на социалната работа. Моделът предполага също

радикални промени в нагласите на обществото, свързани с потисничеството по полов признак.

Влиянието на теориите за общите и екологичните системи води до промяна в подходите и начина, по който клиента бива възприеман. Социално ориентирания подход акцентира на факта, че хората, в стремежа си да подобрят своя живот зависят от следните жизнени системи:

- ✓ неформални или естествени системи - семейство, приятелски кръг и др.;
- ✓ формални системи - месторабота, училище, обществено-политически организации и др.;
- ✓ системата на институциите - учреждения, ведомства, болници, библиотеки и др.

Регулирането и усъвършенстването на тези системи може да помогне за социалната защита на човека. Системно-екологичният подход разглежда човека като системно-организиран субект на жизнената дейност, приспособяващ се към непрекъснато променящите се взаимоотношения и условия на живот. Социалните проблеми – бедност, безработица, дискриминация, екологични бедствия и др., усложняват човешкия бит и възможността за социална адаптация. Жизнените системи, съгласно теориите за екологичните системи, трябва да поддържат добро равновесие в своето обкръжение.

Акцентът в съвременната социална работа е поставен върху системно-екологичния подход. *Интеракционният модел*, базиран на този подход разглежда клиента в неговото динамично взаимодействие със социалната среда. Описан е през 1961г. от W. Schwartz. В него интеракцията индивид-общество се разглежда като „... връзка между

индивида и неговата група на принадлежност – всеки има потребност от другия заради собствения си живот и развитие и всеки се стреми към другия с цялата сила, на която е способен в даден момент”. При този модел фокусът се измества от клиента върху важните за него системи (семейство, месторабота, училище и др.) и интеракциите, които протичат между тях. Социалната работа при този подход е насочена към взаимната адаптация на клиента и социалната среда. (32)

1.6. Роли на социалния работник

Функциите на социалната работа и професионалните роли, изпълнявани от социалните работници като цяло са основна характеристика на състоянието на социалната работа. В някои научни източници тази съществена черта на професията е обозначена като функция, в други като роля, в трети като мисия.

За да се приемат съдържанията на посочените понятия еднозначно, се налага уточняване на техния смисъл. В по-голямата си част те са синоними, т.е. касае се за една и съща черта от съдържанието на социалната работа: вид, предназначение, начин на действие, чиято промяна зависи от разнообразните характеристики на клиента, обкръжаващата го среда и социален проблем между тях.

Ролите на социалната работа могат да се класифицират в пет групи:

1. Роли, произлизащи от същността на социалната работа, чрез които се помага, компенсират, регулират, информират;
2. Роли, следващи пътищата, от които протича социалната работа: възпитава, консултира, съветва, проявява инициатива, предпазва, посредничи, контролира и т.н.;

3. Роли, произхождащи от устройството и функционирането на системата за социална помощ: адвокат, експерт, администратор, мениджър, формиращ нови правила, закони и политики;
4. Роли, имащи за източник работата в екип: супервизор и учител;
5. Изследователска роля - социалният работник изследва системата на клиента, системата и полетата на социалната работа, социалната политика, реалната практика и теорията в същата област.

Различните дефиниции на мисията на социалната работа отразяват разнообразните концепции за нейната същност. Нееднакъв замисъл се констатира и при изследванията на ролите и функциите на социалните работници в Европа и Америка. В термина социална работа се влагат различни значения. Във Франция е събирателно понятие, включващо девет професионални групи. Ситуацията в Германия и немскоговорящите страни е в другата крайност. Там социалната работа се използва в по-тясно значение, като работа с отделен случай. Това разбиране има своите аналози и в другите страни: социален асистент във Франция и социален работник на терен в Обединеното кралство. Във Великобритания няма разделение между социална работа и социална педагогика, за разлика от страните в континенталната част на Западна Европа – разделение, което съществува независимо от увеличаващото се припокриване в работата. Втората характерна черта на социалната работа в Европа е отсъствието на общоприети параметри. В Швеция социалните работници са отговорни за помагането на деца, млади хора и техните семейства, наркомани, алкохолици, незрящи и хора с психични заболявания. Възрастните хора не са включени в основните програми в сферата на социалната работа, но в замяна получават помощни услуги, съвети и консултации от страна на работници с различна или по-ниска квалификация. По друг начин стоят

нещата в страни като Испания, Великобритания, Германия и Франция. Поддържането на доходите се осигурява от държавните чиновници, работещи в национална система за социално осигуряване, която е напълно отделена от останалите агенции за получаване на социална помощ. В Западна Европа квалифицирани социални работници оценяват и ръководят службите за социално подпомагане. Във Финландия независимо от поставената цел да се управлява социалната помощ чрез местни центрове за социална работа, социалните работници са усвоили по-скоро административен, отколкото професионален начин за удовлетворяване на потребностите. Различията в професионалната социална помощ в световен мащаб демонстрират културната и законова детерминираност на ролята на социалната работа и функциите на социалните работници.

Следователно, ролята на социалната работа зависят преди всичко от възприетият социално – политически модел, т.е. от осъществяваната либерална, неолиберална или егалитарна социална политика, с оглед на който се определят границите на решаване на социалните проблеми, а от там и границите на социалната работа - респективно съответните функции, които тя е призвана да осъществи. (144)

ГЛАВА ВТОРА. ЦЕЛ, ЗАДАЧИ И МЕТОДОЛОГИЯ НА ИЗСЛЕДВАНЕТО

2.1. Цел на изследването:

Целта на настоящата разработка е да се проучи мнението на студенти, социални работници и преподаватели за базовото образование и професионалната реализация на социалните работници. Да се изследват аспектите на учебния процес, като се очертаят насоки за усъвършенстване на обучението. Да се предложи модел на професионалните роли на социалния работник в работата с етнически малцинства.

2.2. Задачи на научното изследване:

1. Да се проучат нормативните документи в областта на образованието и професионалната квалификация на социалните работници.

2. Да се проучи мнението на студенти и социални работници, относно базовото обучение и професионалната им реализация.

3. Да се извърши анализ и оценка на базовото образование, професионалната реализация и възможностите за кариерно развитие на социалните работници.

4. Да се проучи необходимостта от уеднаквяване на учебното съдържание (въвеждане на ЕДИ), с цел усъвършенстване на професионалната подготовка на социалните работници.

5. Да се направи оценка на потребността от профилиране по време на базовото обучение.

6. Да се направи оценка на потребността от следдипломно обучение на социалните работници.

7. Да се направи проучване на нуждата от супервизия при упражняване на професията.

8. Да се изготви модел на професионалните роли на социалния работник в работата с етнически малцинства.

9. Да се извърши експертна оценка на предложения модел.

2.3. Хипотеза:

Осигуряването на ефективна социална закрила изисква изготвянето на социална оценка, компетентна и адекватна на потребностите и възможностите на лицата, засегнати от различни социални рискове. Реформа в обучението на социалните работници ще доведе до придобиване на по-високи компетенции съответно, по-високо качество при упражняване на професията.

2.4. Обект на изследването:

Системата на обучението и професионалната реализация на социалните работници, с тяхната същност и специфика.

2.5. Предмет на изследването:

Анализиране цялостната организация на базовото обучение на социалните работници и придобитите професионални компетенции, необходимостта от въвеждане на ЕДИ и профилиране на обучението, както и необходимостта от следдипломно обучение и супервизия.

2.6. Организация на изследването:

Изследването се състои в проучване на информация от студенти, социални работници и преподаватели за актуалното състояние на обучението и професионалната реализация на социалните работници, на чиято база да се направят изводи за реформа в образованието на тези кадри.

Проучване мнението на експерти, относно предложения модел на професионалните роли на социалния работник в работата с етнически малцинства.

2.7. Контингент на изследването

В анкетното проучване, проведено със собствени анкетни карти са включени:

- 111 студенти от специалност „Социални дейности”, както следва: СУ „Св. Кл. Охридски – 56 броя, ЮЗУ „Н. Рилски” – 35 броя и ШУ „Еп. К. Преславски” – 20 броя. (Приложение №1)

- 262 социални работници, работещи в АСП и различните отдели на дирекциите „Социално подпомагане” – „СЗ”, „ЗД”, „ХУСУ”, както и такива, работещи в институции за социални услуги. (Приложение № 2).

- 20 преподаватели в специалност „Социални дейности” на ЮЗУ „Н. Рилски“ и ШУ „Еп. К. Преславски“. (Приложение № 3)

2.8. Технически единици

Софийски университет „Св. Климент Охридски”

Югозападен университет „Неофит Рилски”

Шуменски университет „Епископ Константин Преславски”

АСП и подчинените ѝ ДСП на територията на гр. София

ДСХ – София

ДЦВЛУ „Св. Марина” – София

ДЦДУ „Св. Врач“ – София

ЦСРИ – София

ЦНСТДМ - София

2.9. Етапи на изследването

А. Подготвителен етап

- Критичен анализ и синтез на научната литература по темата. Проучване нормативната уредба, аспектите и същността на обучението и професионалната реализация на социалните работници.
- Анализ на данните от проведени предварителни проучвания по проблематиката за обучението и професионалната реализация на социалните работници, и набавяне на необходимата информация за планиране, организиране и провеждане на настоящето изследване.
- Изготвяне на модел на професионалните роли на социалния работник в работата с етнически малцинства. (Приложение № 4)
- Подготвяне на методиките за изследване и определяне на извадката.
- Подготовка за провеждане на изследването:
 - получаване на разрешение от ръководителите на катедри и директорите на социалните институции за провеждане на проучването.

- отпечатване и размножаване на трите вида анкетни карти, адресирани към основните групи респонденти:

1. Студенти от специалност „Социални дейности”

В разработената анкетна карта за студентите въпросите са насочени към събиране на необходимата информация за целите на проучването - мотивацията за избор на професия и удовлетвореността от избора, структурата на учебния процес, учебната натовареност, съдържанието на теоретичните дисциплини, практическата подготовка, придобитите базови умения и компетенции, комуникацията с преподавателите.

2. Социални работници

В разработената анкетна карта за социалните работници въпросите целят получаване на информация, от позицията на опита им, за нуждата от уеднаквяване и профилиране на базовото обучение, придобитите професионални компетенции, необходимостта от супервизия в процеса на работа, възможностите за кариерно развитие и удовлетвореността от упражняване на професията.

3. Преподаватели в специалност „Социални дейности”

Въпросите в анкетната карта за преподаватели са насочени към проучване мнението им за съдържанието на учебните дисциплини, необходимостта от ЕДИ и профилиране на базовото обучение, придобитите компетенции, възможностите за реализация и приоритетите на студентите, и необходимостта от следдипломно обучение на социалните работници.

В инструкцията за попълване на анкетите е отбелязано, че изследването се провежда с научна цел. Поради анонимния и доброволен

характер на участието може да се приеме, че степента на надеждност на данните е висока.

Б. Изследователски етап – събиране на данни.

➤ Провеждане на емпиричното изследване

Осъществяване на изследването сред респондентите – 2018г.

- Изследването обхваща студенти и преподаватели от специалност „Социални дейности” на Софийския, Югозападния и Шуменския университети. Изследваните социални работници са, работещи в АСП, ДСП и институции за социални услуги в гр. София. Основните критерии при подбора на респондентите са, завършено образование в областта на социалните дейности (в социалните институции работят хора и без специално образование) и доброволното участие.

- Експертна оценка – за извършване на експертна оценка са включени директори в системата на АСП и специализирани институции за социални услуги както и специалисти, с опит в работата с етнически малцинства.

➤ Анализ и статистическа обработка на получените резултати.

Анализ на данните от проведеното изследване.

В. Заключение етап:

- формулиране на научно обосновани изводи и препоръки за реформа в обучението и практиката на социалните работници.

- изготвяне модел на ролята на социалния работник в работата с етнически малцинства, с цел повишаване професионалните компетенции.

2.10. Методи на научното изследване

2.10.1. Документален метод

Проучване на литературни източници по проблематиката – нормативните документи в областта на образованието и професионалната квалификация на социалните работници.

2.10.2. Социологически методи

➤ Анкетен метод – пряко анкетно проучване

Изготвяне на собствени анкетни карти и провеждане на проучване сред студенти от специалност „Социални дейности” в три университета на територията на страната, както и сред социални работници и преподаватели.

Анкета № 1 – Съдържа 32 въпроса от закрит и открит тип, насочени към изследване мнението на студентите за съдържанието на теоретичните дисциплини, практическата подготовка, учебната натовареност, методите на преподаване, придобитите базови умения и компетенции, необходимостта от промяна на учебни дисциплини и удовлетвореността от избраната специалност. (Приложение № 1)

Анкета № 2 – Броят на въпросите е 28, от смесен тип. Въпросите целят получаване на информация от социалните работници, от позицията на опита им, за нуждата от уеднаквяване и профилиране на базовото обучение, придобитите професионални компетенции, необходимостта от супервизия в процеса на работа, необходимостта от следдипломно обучение, възможностите за кариерно развитие и удовлетвореността от упражняване на професията. (Приложение № 2)

Анкета № 3 – Въпросите в анкетната карта за преподаватели са 18, от смесен тип и са насочени към проучване мнението им за съдържанието на учебните дисциплини, необходимостта от ЕДИ и профилиране на базовото обучение, придобитите компетенции, възможностите за реализация и приоритетите на студентите, и необходимостта от следдипломно обучение на социалните работници. (Приложение № 3)

2.10.3. Експертна оценка – извършване на експертна оценка на предложения модел.

Разработеният модел е предоставен за становище на 11 експерти: 4 директори в системата на АСП, 2 директори на социални институции и 5 специалисти, с дългогодишен опит в работата с етнически малцинства.

2.10.4. Математико-статистически методи за обработка и анализ на резултатите от проучването

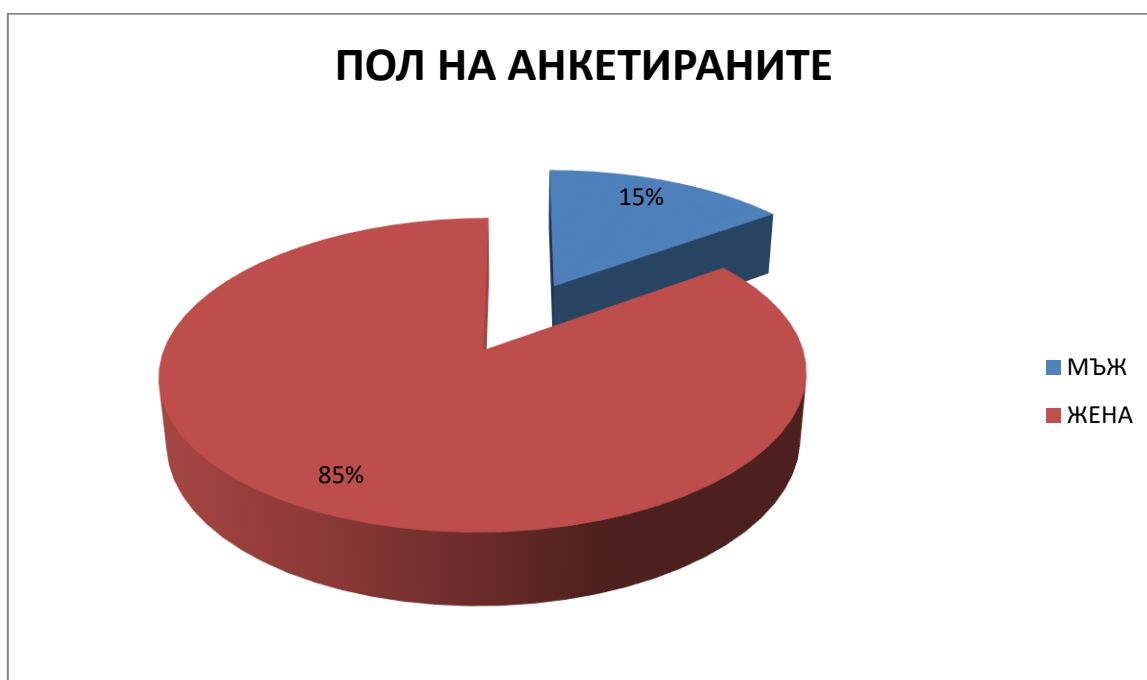
Получените от проучването данни са обработени математически и статистически.

Събраната информация е обработена и анализирана статистически като отразява търсените закономерности. Резултатите са представени посредством графики и таблици. Решението за отхвърляне или приемане на нулева хипотеза е взето въз основа на стойността на оценено ниво на значимост *p-value*. При $p < 0,05$ се приема, че наблюдаваният ефект е значим. Обработката на емпиричните данни е извършена с продуктите STATISTIKA for Windows, версия 8 и Microsoft Office Excel.

ГЛАВА ТРЕТА. РЕЗУЛТАТИ ОТ ЕМПИРИЧНОТО ИЗСЛЕДВАНЕ. АНАЛИЗ И ОБСЪЖДАНЕ

3.1. Резултати от емпиричното изследване

Проучване мнението на студентите



Фиг. 1 Разпределение на извадките по пол

Видно от диаграмата - 85% от анкетираниите студенти са жени.



Фиг. 2 Разпределение на извадките по възраст

Сред анкетираниите студентите най-висок процент на възрастта се наблюдава в интервала 20-29 години – 60%, следван от този на младите хора под 20 години – 22%. 11% са тези над 30г., 6% са на възраст над 40г. , а 1% над 50г.



Фиг. 3 Трудов стаж

Големият процент на отговорите в интервалите до 1 година – 63% и до 9г. – 24% кореспондира с отговорите на предишния въпрос.



Фиг. 4 Семейно положение

Най-голям процент сред изследваните е този на несемейните – 70%, следван от семейните – 18%. 11% не са посочили семейно положение, а 1% са разведените.

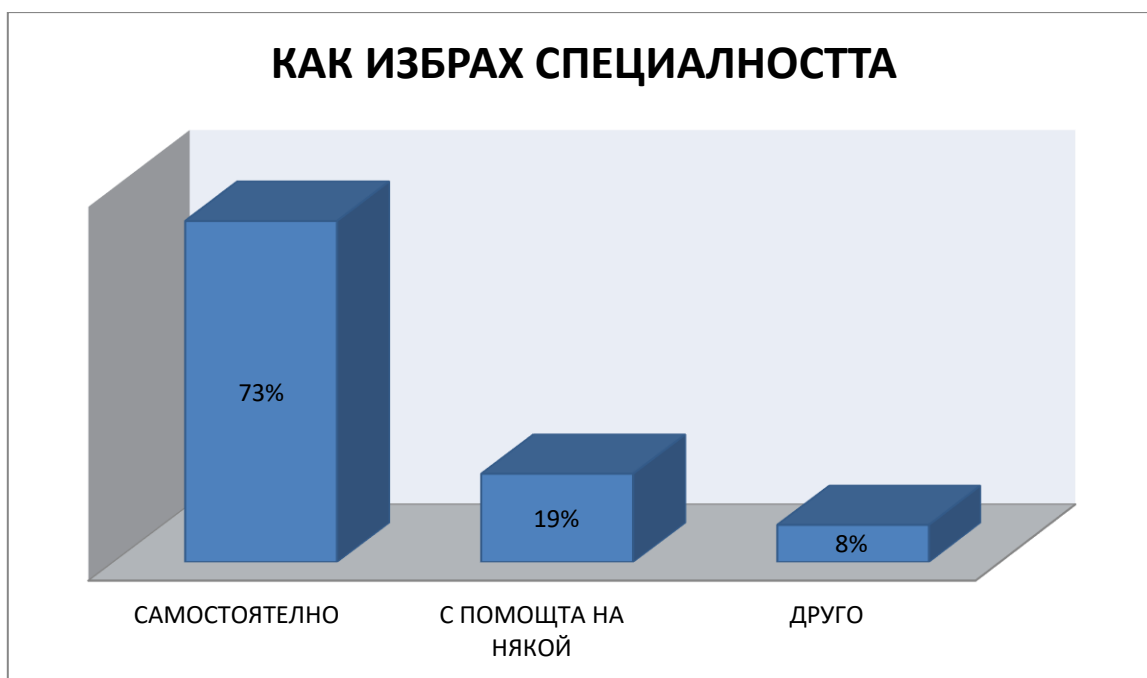


Фиг. 5 Учебно заведение

Най-голям процент анкетираните студенти са от СУ „Св. Кл. Охридски“ – 50%, следвани от ЮЗУ „Н. Рилски“ – 32% и ШУ „Еп. К. Преславски“ – 18%.

Изборът на професия е един от най-важните избори в живота на човек, тъй като до голяма степен определя как ще протече неговия жизнен и трудов път. Изборът е лично решение, но при младите хора, на които им липсва достатъчно опит и определена представа, изборът е повлиян от редица фактори – семейство, близки, приятели, медии и др. Проучването ни показва обаче, че за много висок процент от анкетираните избора на специалност е самостоятелно решение.

Фиг. 6



*Разпределение на отговорите на въпрос № 6 "Избор на специалност
"Социални дейности"*

Впечатление прави високия процент на самостоятелност при избора на специалност – 73%, предвид броя на младите хора, на възраст под 20 години – 22%. 19% са посочили, с помощта на родители, познати и работещи в тази сфера, а 8% - друго /медии, интернет/.

Следващият въпрос има за цел да проучи удовлетвореността от избора на специалност. Един от начините за оценяване степента на удовлетвореност е чрез откриване степента на съвпадение между представа и реалност.

Фиг. 7 Съвпадение между представа и реалност за професията



Въпрос №7 "Съпада ли предварителната Ви представа за професията с това, което изучавате в момента?"

Предварителните разговори с респондентите и получените отговори ни дават основание да приемем, че степента на удовлетвореност при обучаваните не е с положителен знак. Само 50% от анкетираните посочват отговор „да”, 39% посочват отговор „отчасти“, а 11% посочват отговор „не“.

Резултатите от отговорите на следващия въпрос: „Интересно ли Ви е съдържанието на изучаваните дисциплини?“ са потвърждение на тези, от предишния въпрос.

Фиг. 8 Интерес към съдържанието на изучаваните дисциплини

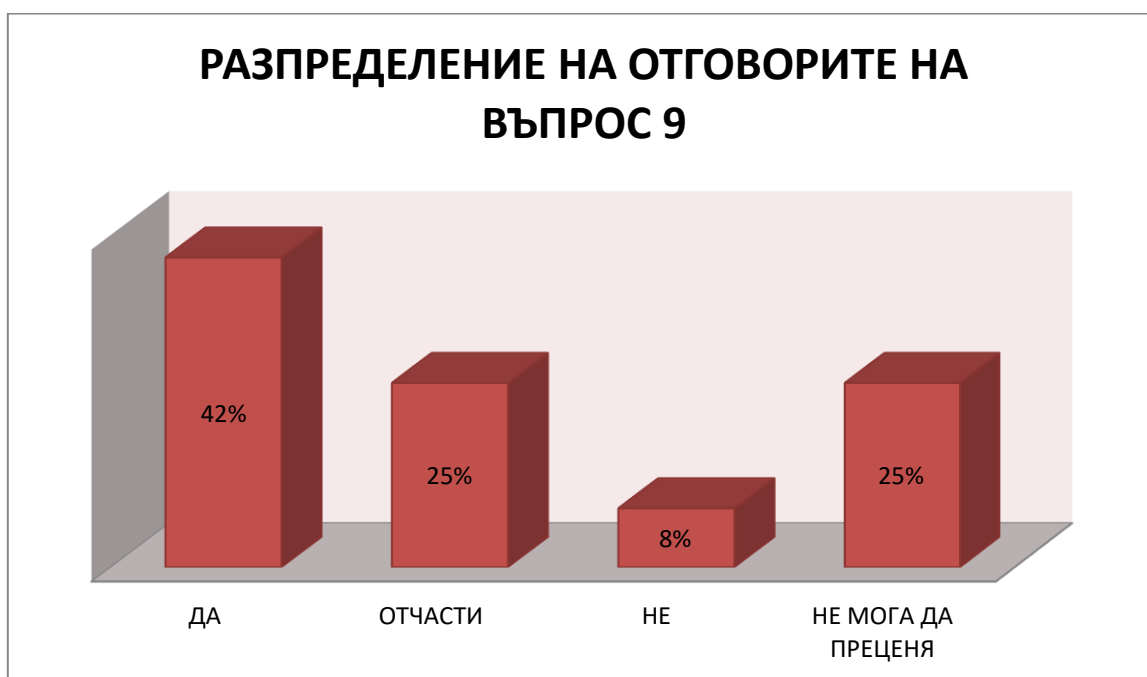


Въпрос № 8 "Интересно ли Ви е съдържанието на провежданото обучение?"

Само 28% от анкетираните са посочили отговор „да“. Най-висок е процента на отговорилите с „отчасти“ – 68%. 4% са дали отговор „не“. Обобщените резултатите показват, че от страна на обучаваните няма висок интерес към съдържанието на обучението.

Следващият въпрос цели да разкрие, до колко съдържанието на учебните дисциплини кореспондира с практиката в социалната работа.

Фиг. 9 Съответствие между съдържанието на учебните дисциплини и реалността в професията



Въпрос № 9 "Съдържанието на учебните дисциплини кореспондира ли с практиката?"

Според получените резултати, по-малко от половината, от анкетираните считат, че съдържанието на учебните дисциплини кореспондира с практиката - само 42%. 25% са на мнение, че отчасти кореспондира, а 25% не могат да преценят. 8% са посочили отговор „не“.

Фиг. 10 Ефективност на теоретичната подготовка



Въпрос № 10 „Считате ли, че теоретичната подготовка Ви дава достатъчно знания, за да усвоите същността на професията?“

Наблюдава се тенденция на по-високо съгласие, но групата на посочилите категоричен отговор „да“ пак е под 50%.

Обобщените данни от отговорите на последните четири въпроса показват, че в обучението на социалните работници са необходими промени, които да отговорят на съвременната реалност в социалната работа.

Фиг. 11 Ефективност на практическото обучение

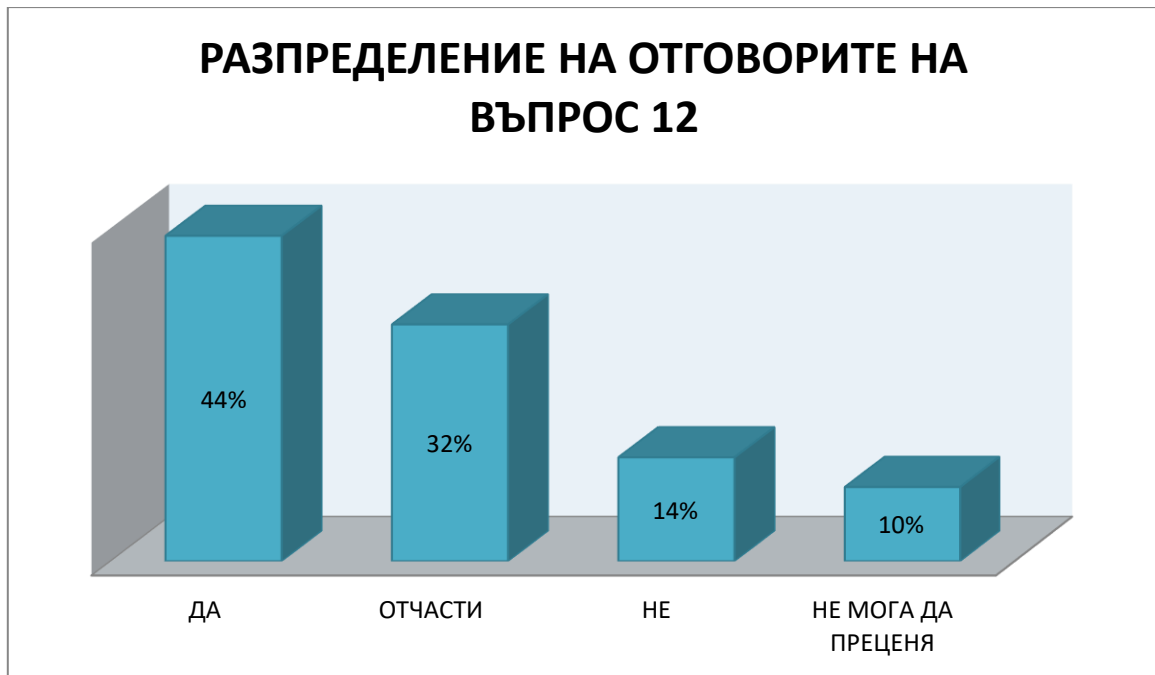


Въпрос № 11 "Практическата подготовка помага ли Ви, за придобиване на умения и навици, необходими за упражняването на професията?"

Резултатите от отговорите на този въпрос не са изненадващи. Запознавайки се в практиката със социалната работа, студентите придобиват и затвърждават умения и навици, необходими за професията. Високият процент – 71% на посочилите отговор „да“ показва, че практическата подготовка има за тях по-висока ефективност в обучението, от теоретичната.

Отговорите на следващия въпрос имат за цел да проучат студентското мнение за баланса между теория и практика.

Фиг.12 Баланс между теория и практика



Въпрос № 12 "Считате ли, че има баланс между теоретичната и практическа подготовка?"

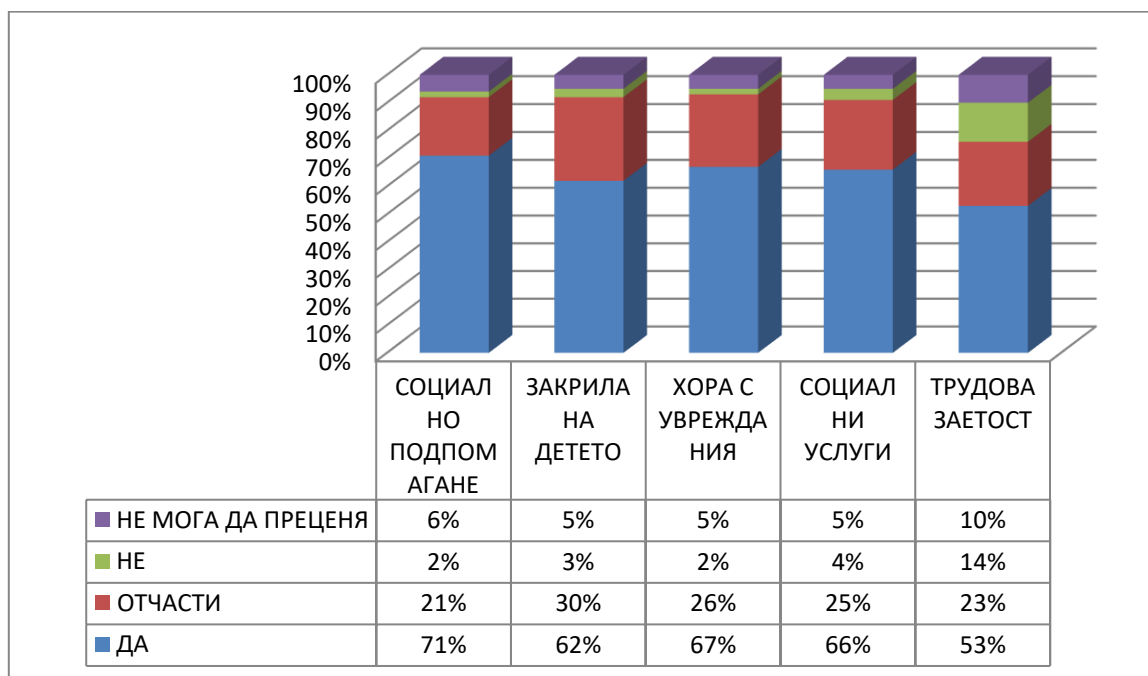
По малко от половината анкетирани смятат, че има баланс между теоретичната и практическата подготовка. 44% от студентите приемат, че има баланс, 32%, „отчасти“, 10%, са посочили отговор „не мога да преценя“ и 14% изказват сигурно несъгласие.

Основната част от анкетното проучване е анализ на мнението, на респондентите за базовото обучение. Анкетите имат за цел да се проучи мнението на студентите, социалните работници и преподавателите за учебния процес и придобитите компетенции, необходими за упражняване на професията.

За да получим информация до колко студентите се чувстват сигурни в придобитите по време на базовото си обучение знания, умения и

компетенции за работа, в различните направления на социалната сфера поискахме самооценка от тях със следващите въпроси.

Фиг. 13 Ефективност на специалните дисциплини



Въпрос № 13 "След завършването си, Вие ще се реализирате в различни направления на социалната сфера. Считате ли, че изучаваните специални дисциплини Ви дават достатъчно знания, умения и компетенции за работа?"

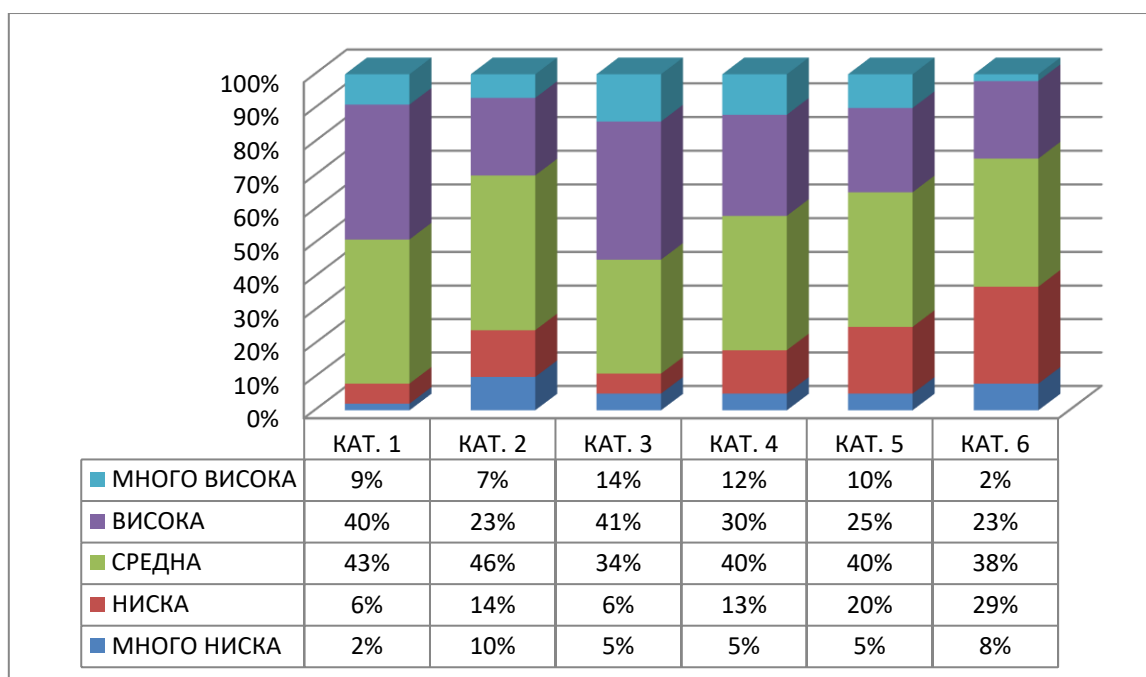
Посочените отговори на студентите показват най-висока самооценка за работа в „социално подпомагане“ – 71%, следвани от групата на тези, които смятат, че са най-подготвени за работа с „хора с увреждания“ - 67%. 66% посочват “социални услуги“, а 62% - „закрила на детето“. Най-малко подготвени се чувстват студентите за работа в сферата на трудовата заетост – 53%.

Следващият въпрос цели проучване на самооценката на студентите по отношение, степента на подготовка за работа с различните категории клиенти на системата, на социалната закрила.

Таблица №1

Кат. №	1	2	3	4	5	6
Категории клиенти	Лица и семейства, нуждаещи се от соц. подпомагане	Деца и лица с физически, психически и ментални увреждания	Социална работа с деца и семейства в риск	Деца, младежи и възрастни, ползващи социални услуги	Лица, засегнати от трайна безработица и/или социална изолация	Етнически малцинства

Фиг.14 Степен на подготовка за работа



Въпрос № 14 "Как оценявате Вашата подготовка за работа с различните категории клиенти?"

Обобщените резултати на отговорите показват, че в най-голям процент студентите оценяват нивото си на подготовка за работа с

клиентите от различните категории като средно. Следват: високо, ниско, много високо и много ниско.

От диаграмата се вижда, че отговорите на въпроса потвърждават тези, на предишния. Видно е, че студентите се чувстват най-добре подготвени за работа с хората с увреждания и клиентите на социалното подпомагане. Следват лицата, ползващи социални услуги и тези в социална изолация. Най-слабо подготвени се чувстват за работа с етнически малцинства.

Социалната работа, свързана със социалното включване на деца, лица и семейства, засегнати от различни социални рискове изисква социална оценка, адекватна на потребностите и възможностите им. Следващия въпрос има за цел да проучи мнението на студентите, до колко базовата подготовка им дава необходимите компетенции.

Фиг. 15 Придобити професионални компетенции



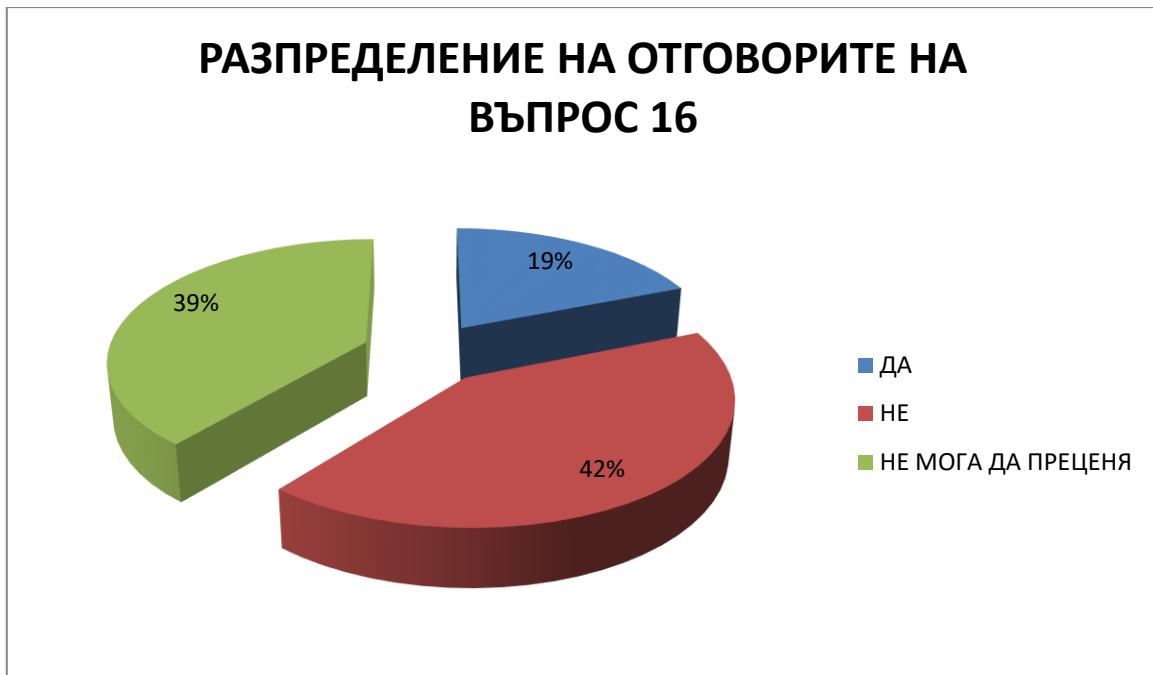
Въпрос № 15 „Смятате ли, че притежавате базова подготовка и компетенции за адекватно оценяване на лицата, в зависимост от техните нужди?“

Само 20% от анкетиранияте посочват категоричен отговор „да“. Високият процент на отговорилите с „по скоро да“ и „отчасти“, е показател, че студентите не се чувстват сигурни в подготовката си. Отговорите на този въпрос дават представа, от една страна за нивото на подготовката, от друга – за професионалните качества на социалните работници.

Резултатите от обобщените данни на последните три въпроса показват необходимостта от промени, с цел повишаване нивото на базовата подготовка, което съответно ще рефлектира положително в професионален аспект.

Следващия въпрос проучва мнението на студентите относно промяна на учебното съдържание, с цел повишаване нивото на компетенции. Студентите са помолени да дадат своите препоръки, ако отговора им е „да“.

Фиг. 16 Промяна на учебното съдържание



Въпрос № 16 "Бихте ли променили, добавили или премахнали учебни дисциплини, с цел повишаване нивото на компетенции?"

Отговорите на студентите показват, че най-голям процент - 42%, не биха направили промени, 19% отговарят с „да“, а 39% не могат да преценят.

Интерес за проучването представляват препоръките, в съответствие с въпроса, който студентите отговорили с „да“ са направили. Препоръките са представени дословно:

По отношение промяна на учебните дисциплини:

- голяма част от препоръките са за това, по време на упражнения да се разглеждат реални случаи;
- хорариума на някои дисциплини да бъде променен;
- да бъдат изучавани повече правни дисциплини;

- друго, което студентите смятат, че трябва да се преразгледа и промени е дублирането на учебното съдържание в част от учебните дисциплини.

По отношение добавяне на дисциплини, студентите биха искали:

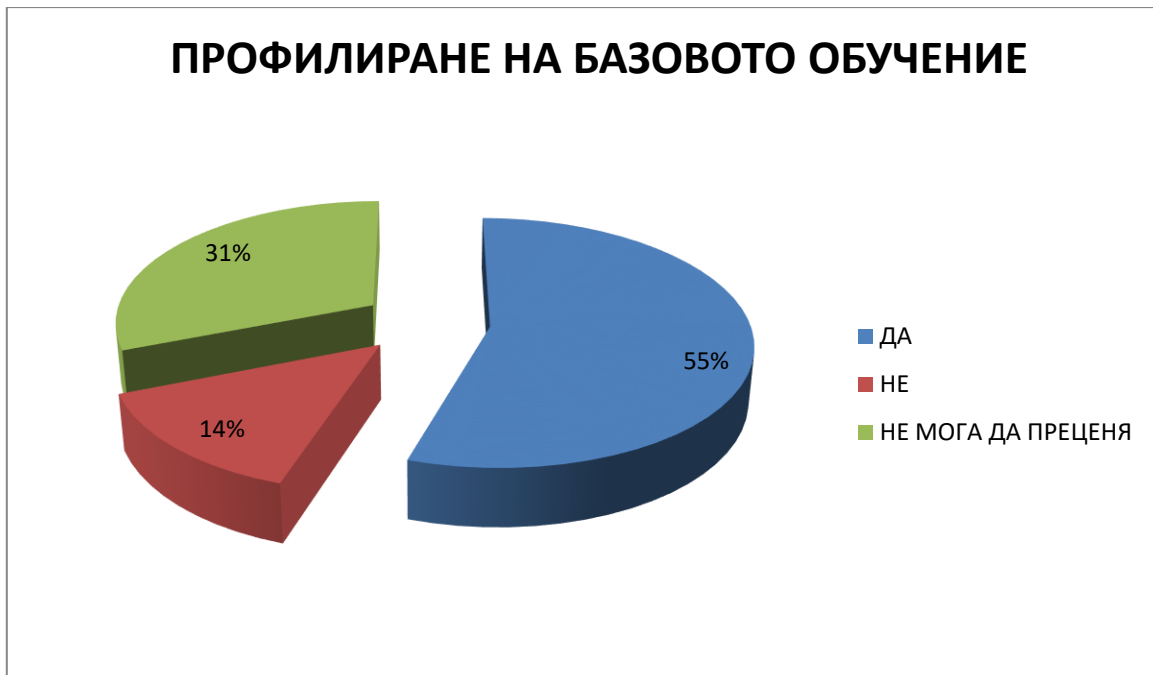
- по обстойно изучаване на етническите малцинства;
- да изучават дисциплини, които „да ги направят добри организатори“;
- повишаване хорариума на практическите занятия;
- въвеждане на повече интерактивни методи в обучението.

По отношение премахване на учебни дисциплини студентите са ранжирали както следва:

- Емпирични изследвания;
- Социология;
- Футурология;
- Анатомия.

Следващият въпрос е свързан с проучване мнението на студентите относно необходимостта от профилиране, с оглед повишаване качеството на базовото образование.

Фиг. 17



Разпределение на отговорите на въпрос № 17 "Необходимо ли е според Вас профилиране на базовото обучение?"

Отговорите на въпроса показват, че 55% от анкетираниите студенти са на мнение, че е необходимо профилиране на базовото обучение. 31% не могат да преценят, а 14% не смятат, че това е необходимо.

Следващите въпроси от анкетното проучване имат за цел да се проучи мнението на студентите за учебния процес.

За да проверим мнението им за учебната натовареност зададохме следващия въпрос:

Фиг. 18



Разпределение на отговорите на въпрос № 18 "Натовареност на учебната програма?"

При обобщение отговорите на анкетиранияте прави впечатление, че 58% оценяват учебната натовареност като „нормална“, а за 29% тя е натоварена. 10% я възприемат като „претоварена“ и само за 3%, е „недостатъчна“.

Лекциите, упражненията и практическата подготовка в базите дават възможност на студентите да придобият необходимите теоретични и практически знания. Направихме проучване на посещаемостта, на различните форми на обучение – лекции, практически упражнения и практическа подготовка.

Таблица 2.

ПОСЕЩАЕМОСТ НА АНКЕТИРАНИТЕ										
	100%	90%	80%	70%	60%	50%	40%	30%	20%	10%
ЛЕКЦИИ	23%	22%	21%	11%	8%	9%	3%	2%	1%	0
УПРАЖНЕНИЯ	30%	27%	17%	8%	6%	9%	1%	1%	1%	0
УЧЕБНА ПРАКТИКА	30%	25%	13%	5%	8%	9%	5%	2%	3%	0

Разпределение на отговорите на въпрос № 19 "Каква е за Вас обичайната посещаемост на различните форми на обучение?"

Следващият въпрос цели да установи колко време отделят за самоподготовка.

Фиг. 19



Разпределение на отговорите на въпрос № 20 "Колко часа дневно отделяте за самоподготовка?"

Преобладаващите отговори са в зоната - „два часа“ – 55%.

Търсейки потвърждение и за да проверим истинността на отговорите ги попитахме:

Фиг. 20



Разпределение на отговорите на въпрос № 21 "Достатъчно ли са за успешно полагане на изпитите?"

Преценката на студентите за достатъчност на времето, отделено за самоподготовка и успешно полагане на изпитите е онагледена с отговорите на въпроса. По-голямата част от студентите – 59%, считат самоподготовката си за достатъчна, за успешното полагане на изпитите.

Един от факторите, които оказват влияние върху качеството на учебния процес е наличието на необходимата, специализирана литература. За да проверим до колко студентите успяват да ползват такава, в областта на социалната работа, зададохме следващия въпрос.

Фиг. 21 Наличие на специализирана литература



Въпрос № 22 "Намирате ли достатъчно специализирана литература, необходима за подготовката Ви?"

От отговорите на студентите се вижда, че 45% съумяват да намерят специализирана литература. 38% са посочили отговор „отчасти“, а 17% не намират такава.

Оценяването на студентите е важен фактор в учебния процес. Обективността на оценяването оказва съществено влияние върху мотивацията на студентите към процеса на обучение.

За да разберем какви начини за оценяване се използват в обучението зададохме следващия въпрос.

Фиг. 22 Оценяването в обучението



Въпрос № 23 "Какви начини се използват за оценяването Ви?"

А. Традиционни – устно изпитване, писмено изпитване, тест

Б. Съвременни – защита на проект, портфолио, други

72% твърдят, че преподавателите използват традиционни начини за оценяване.

Използването на иновативни форми е предпоставка за намаляване субективизма при оценяване. Попитахме студентите за тяхното мнение.

Фиг. 23 Обективност в оценяването



Въпрос № 24 "Кои от начините са по-обективни?"

Получените резултати показват, че 52% от студентите смятат съвременните, иновативни начини на оценяване за по-обективни.

Друг важен фактор в теоретичното обучение е начинът на преподаване. Зададохме въпрос за най-често използваните методи в обучението. Отговорите показват, че по-често се използват традиционните пред съвременните методи.

Таблица 3 Използвани методи в обучението

методи	отговори
лекция	89%
упражнение	82%
самостоятелна работа	46%
дискусия	44%
беседа	18%
ролеви игри	16%
интерактивни методи	16%
семинар	14%

Въпрос № 25 "Кои са най-често използваните методи при Вашето обучение?"

Как ранжират студентите методите на преподаване е видно от таблицата. Лекцията като основен традиционен метод на обучението във висшето училище заема първо място в отговорите на студентите.

Фиг. 24 Значението на методите на преподаване



Въпрос № 26 "Има ли значение методът на преподаване , за по-доброто усвояване на учебния материал? "

87% от анкетираните посочват категоричен отговор „да“. Изключително високия процент на положителните отговори показва значението на методите на преподаване в процеса на обучение.

Таблица 4 Предпочитани методи на преподаване

методи	отговори
упражнение	74%
дискусия	63%
лекция	56%
ролеви игри	41%
интерактивни методи	31%
беседа	24%
самостоятелна работа	22%
семинар	11%

Въпрос № 27 "Кои методи са най-ефикасни, за усвояване на учебното съдържание?"

Студентите отдават най-високо предпочитание на метода "упражнение", следван от "дискусия" и "лекция".

Анализът на резултатите показва, че начело в отговорите за най-често прилаганите методи на обучение застават лекциите, следвани от упражненията и самостоятелната работа, но при ранжирането на най-ефикасните методи, анкетираните дават най-висока оценка на упражненията и снижават значението на лекциите.

Като обобщение на данните от въпросите относно методите на обучението може да се направи извода, че студентите предпочитат методите, улесняващи усвояването на практически умения, също и иновативните методи.

Следващите два въпроса имат за цел да проучат как респондентите оценяват преподаването на теоретичните дисциплини и провеждането на практическата подготовка в учебните бази. Приятно впечатление правят високите оценки, които студентите дават като отговор на двата въпроса.

Фиг. 25



Разпределение на отговорите на въпрос № 28 "Как оценявате преподаването на теоретичните дисциплини?"

Обобщените резултати показват много висок процент в зоната на положителните отговори – 79%. 16% намират преподаването за задоволително и само 5% за незадоволително.

Условията за качествена практическа подготовка зависят от много и различни фактори като материална база, отношението на работещите и др. Оценката, която студентите дават за практическото си обучение в учебните бази също е много висока.

Фиг. 26



Разпределение на отговорите на въпрос № 29 "Как оценявате провеждането на практическата подготовка?"

Получените резултати в зоната на положителните отговори надхвърлят 80%. Само 9% са посочили отговор „задоволително“. Процентът на посочилите „незадоволително“ като отговор се запазва както при предишния въпрос – 5%.

В „Психология на човека“ определението за мотивацията е „...желание или искане, което насочва поведението към определени цели“.

Следващият въпрос проучва какво мотивира студентите да разширяват професионалните си интереси.

Фиг. 27 Мотивация за упражняване на професията



Въпрос № 30 "Кое Ви мотивира за упражняване на професията?"

Желанието да помагат е водещо в резултатите от отговорите на този въпрос - 65% са посочили този отговор. Контактът със социалните работници е мотив за 14%, а 11% са посочили отговор „друго“. Преподавателят е ключова фигура в процеса на обучението на студентите. Не добро впечатление прави изключително ниския процент на тези, които посочват общуването с преподавателите като мотивиращо, само 10%.

Резултати от отговорите на въпрос № 31 "Ако можете, какво бихте променили в процеса на обучението си?"

На въпроса са отговорили само 49 от анкетираните. Резултатите от изследване мнението на студентите за това, какво биха променили в обучението си са следните:

- 17 от тях искат повече практическа подготовка;
- 13 не биха променили нищо;

- 12 биха променили начина на преподаване, с въвеждане на повече интерактивни методи и ролеви игри;
- 5-има от анкетираните искат повече дискусии и беседи с преподавателите;
- 3-има отправят препоръки за промяна на: натовареността, разпределението, баланса и структурата на седмичната програма. Според тях това са фактори, които демотивират студентите в процеса на учене.

Прави впечатление, че по-голямата част от препоръките са свързани с обучението. Най-голямата част от препоръките са насочени към увеличаване хорариума на практическото обучение. Също голяма част са отправените предложения за въвеждане на повече иновативни методи в преподаването и застъпване на дискусиите и беседите. Тези предложения кореспондират с мнението на всички анкетирани и начина на ранжиране, на най-ефикасните методи на преподаване. Най-малко са предложенията за промяна в организацията.

Последният въпрос в анкетата проучва удовлетвореността на респондентите от избора на специалност. Попитахме студентите дали отново биха избрали същата специалност.

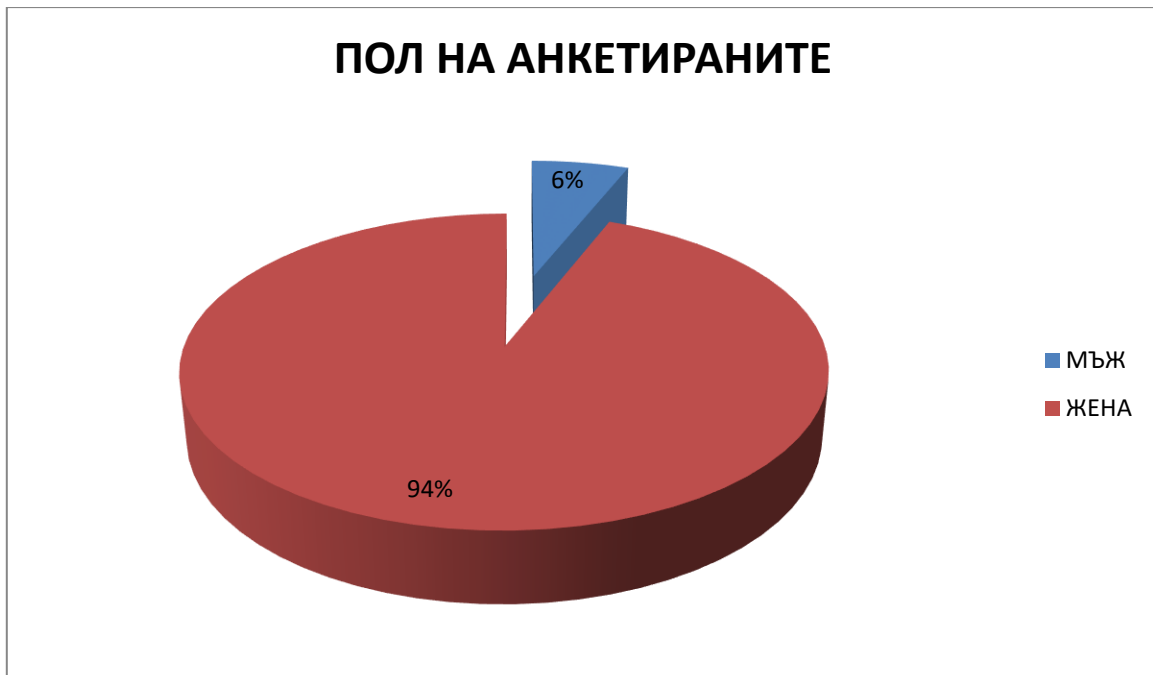
Фиг. 28 Удовлетвореност от избора на специалност



Въпрос № 32 Ако отново трябва да изберете специалност, бихте ли избрали същата?

47% от анкетиранияте посочват отговор „да“, 35% - „възможно е“ и само 18% са дали отрицателен отговор. Удовлетвореността от избора на специалност е показател за упражняване на професията. Високият процент в зоната на положителните отговори ни дава основание да направим извода, че като цяло студентите са мотивирани за упражняването ѝ.

Проучване мнението на социалните работници



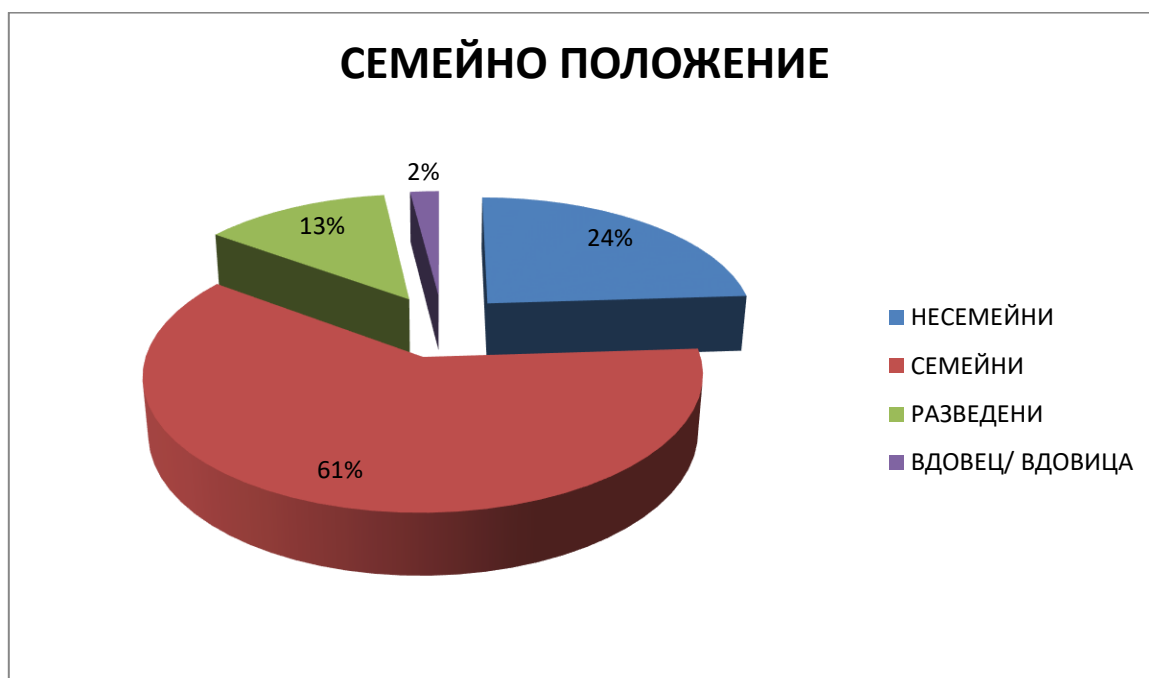
Фиг. 29 Разпределение на извадките по пол

При работещите, както в извадката на студентите, най-голям дял - 94%, имат жените, което може да се приеме като показател за феминизиране на професията.



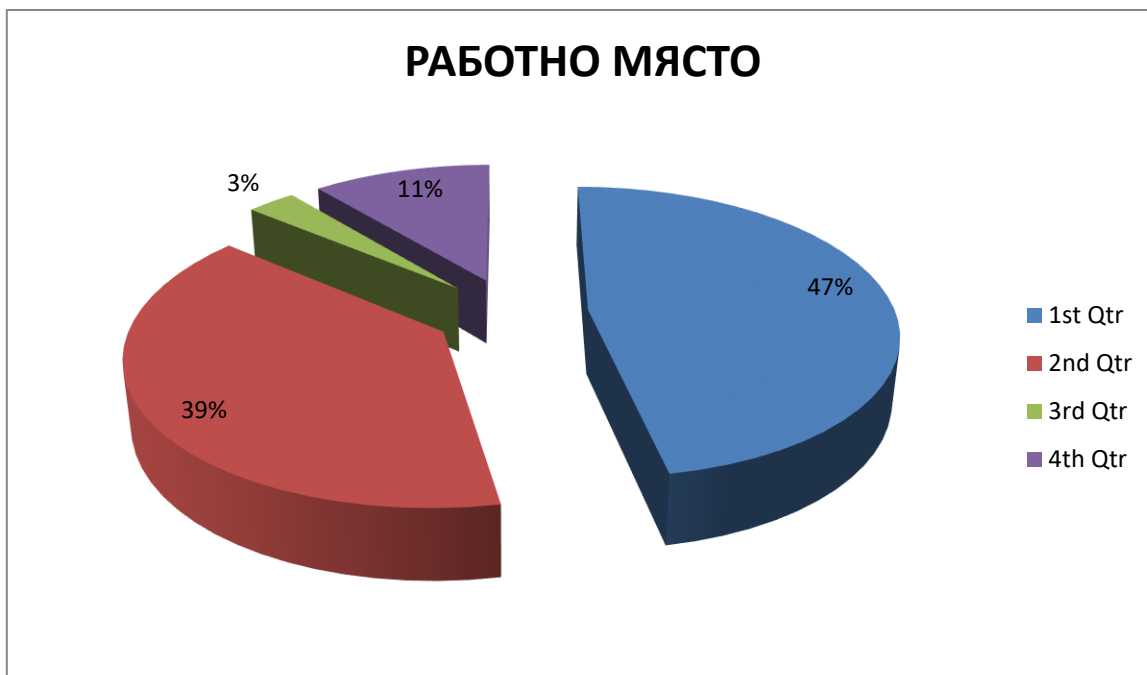
Фиг. 30 Разпределение на извадките по възраст

Сред анкетираните социални работници най-висок процент на възрастта се наблюдава в интервала 40-49год. – 47%. Следват посочилите 30-39год. – 19%. 18% са тези над 50г., 10% са на възраст 20-29г. и 6% са над 60г.



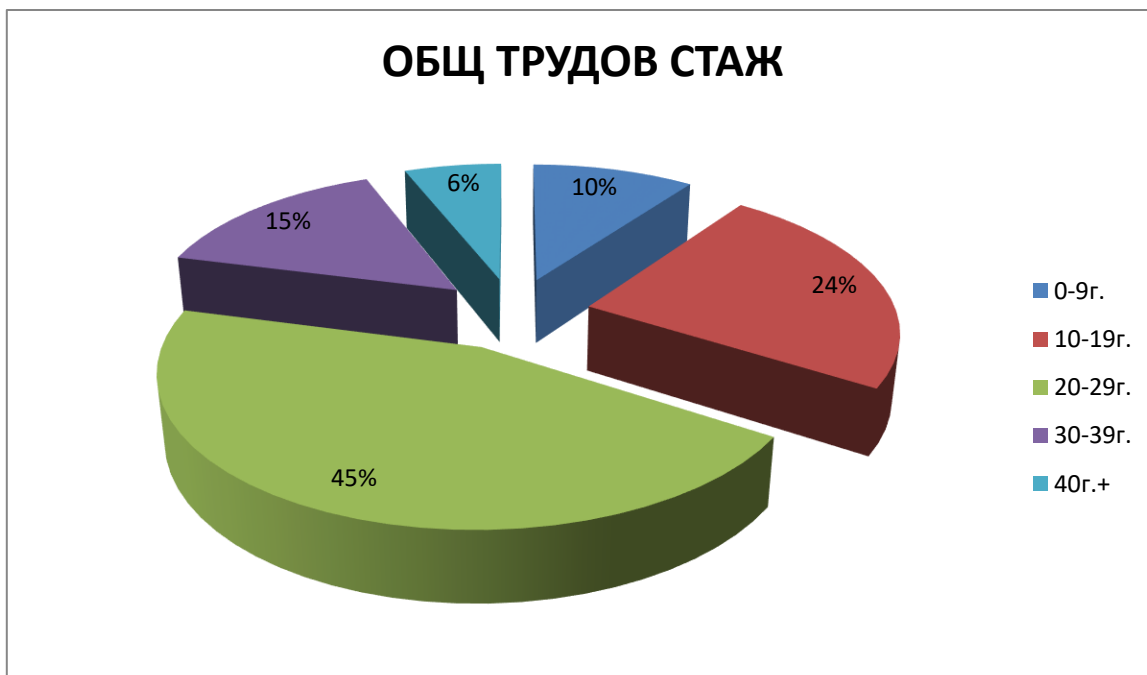
Фиг. 31 Семейно положение

Най-голям процент сред изследваните е този на семейните – 61%, следван от несемейните – 24%. 13% са посочили семейно положение – разведен, а 2% вдовец/вдовица.



Фиг.32 Работно място

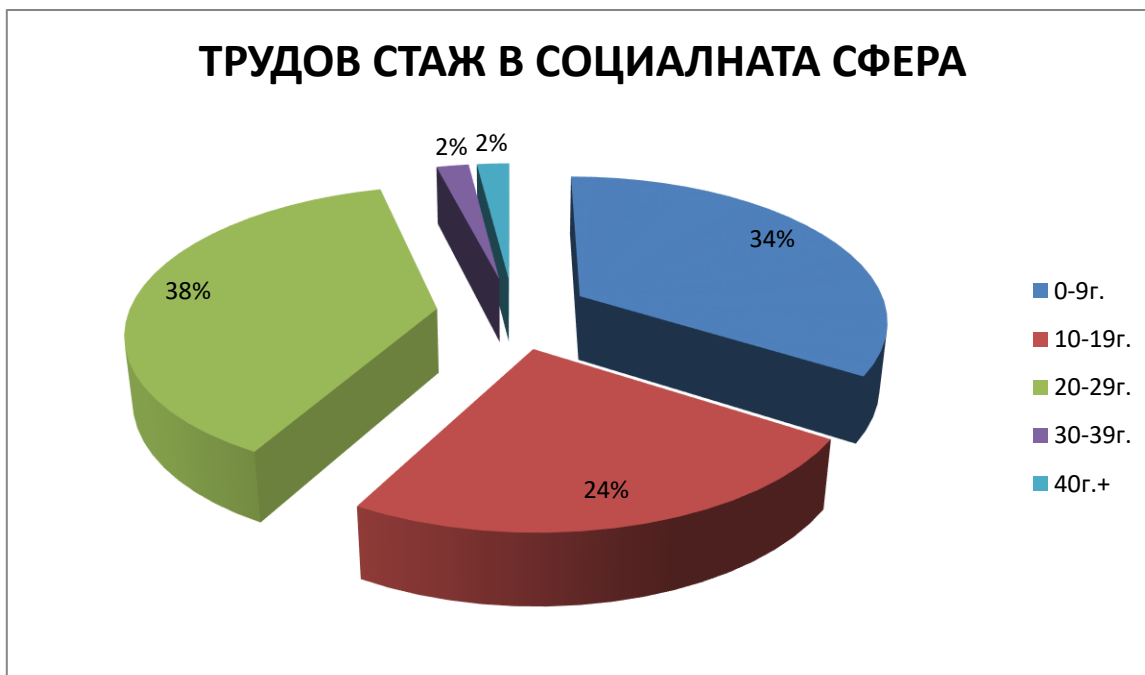
Най-голям дял на изследваните респонденти имат, работещите в структурите на АСП и ДСП – общо 47%. Останалите дялове са разпределени между тези в институциите за социални услуги, подчинени на СО (ЦНСТ, ДЦЛУ, ЦРИ) – 39%, 11% и 3%.



Фиг. 33 Общ трудов стаж

Най-големият процент на отговорите е в интервала 20-29г. – 63%. Следват тези посочили трудов стаж между 10 и 19г.– 24%. Между 30 и 39г. трудов стаж имат 15%, а от 0 до 9г. имат 10% от анкетираните. При 6% общия трудов стаж надвишава 40г., което кореспондира с отговорите на въпрос 2.

Интерес за изследването, предвид опита представлява колко от общият трудов стаж е преминал в стаж по специалността.



Фиг. 34 Трудов стаж в социалната сфера

Впечатление прави високият процент на работилите в социалната сфера над 20 г. – 38%. Между 0 и 9г. имат стаж 34%, а между 10-19г., са посочили 24%. Равномерно е разпределен стажа над 30 и този над 40г. - 2%.

Единият от критериите за участие в анкетата, освен доброволното участие, беше завършено образование в областта на социалната работа, тъй като в системите на МТСП (АСП, ДСП) и СО има голям брой работещи без ценз. В предварително проведени разговори с респондентите беше уточнено, че много от тях имат завършени няколко степени. Уточнено бе да посочат ВУЗ, където са завършили най-високата образователна степен.



Фиг. 35 Завършено учебно заведение

Най-голям процент анкетираните социални работници са посочили СУ – 53%, следвани от ПМИ – 39%. Равномерно разпределение има на посочилите ЮЗУ и ВТУ- 3 %, следвани от РУ- 2 %.



Фиг. 36 Завършена специалност

В предварителните разговори с респондентите се изясни, че много от тях имат завършени няколко степени в областта на социалната работа. Уточнено бе, че за нуждите на изследването се приема най-високата.



Фиг. 37 Завършена степен на образование

Посочените степени на образование са в съответствие с настоящия Закон за висшето образование. Степен „професионален бакалавър“ съдържа в себе си приравнените - „полувисше“ и „специалист“. Това обяснява равните резултати на посочилите „магистър“ и „професионален бакалавър“ – 39%. Следват тези с бакалавърска степен – 22%.

Въпросът за проучване степента на удовлетвореност от избора на специалност беше зададен и на двете групи, студентите и работещите. Направихме съпоставка на получените отговори.

Фиг. 38 Съвпадение между представа и реалност за професията



Въпрос № 10 "Съвпадна ли предварителната Ви представа за професията с това, което изучавахте?"

Обобщените резултати на двете групи показват висок процент в зоната на положителните отговори – студенти – 89%, социални работници – 72%. В групата на студентите се забелязва тенденция на завишен позитивизъм - 50% от анкетираните посочват отговор „да“,

докато в тази на социалните работници – само 32%. Това може да се обясни с по-доброто познаване на професията.

Основната част от анкетното проучване е анализ на мнението, на респондентите за базовото обучение. Оценката на различните аспекти на обучението е от особена важност за проучване необходимостта, от промяна в базовата подготовка на социалните работници. Следващите въпроси в анкетата имат за цел да се проучи мнението им за базовата подготовка и придобитите компетенции, необходимостта от въвеждане на ЕДИ и профилиране на базовото обучение.

За да получим информация „от позицията на опита“ поискахме да разберем мнението на работещите за разликите в подготовката, която дават различните ВУЗ и дали това се отразява в практиката.

Фиг. 39 Оценка за разликите в подготовката на ВУЗ



Въпрос № 11 "ВУЗ подготвят студентите – социални работници по различни учебни планове. Считате ли, е това се отразява на професионалната квалификация и качества, на упражняващите професията „социален работник“?"

По-голям процент от работещите – 48% са на мнение, че разликите в обучението се отразяват на професионалната квалификация и качества. 35% не могат да преценят, а 17% са категорични, че няма отражение.

Една от задачите на настоящото изследване е да установи необходимостта от въвеждане на ЕДИ в обучението по социална работа. За целта зададохме следващия въпрос по съответен начин на работещите и на преподавателите.

Фиг. 40 Въвеждане на ЕДИ



Въпрос №12 "Смятате ли, че трябва да има уеднаквяване на учебното съдържание?"

И при двете групи се наблюдава изключително висок процент на положителните отговори. В групата на социалните работници 68% са дали категоричен отговор „да“. 26% посочват „не мога да преценя“ и само 6% посочват отговор „не“.

Следващите въпроси от анкетното проучване са зададени по подходящ начин и на трите групи, и имат за цел анализ на мнението, на респондентите за базовото обучение и придобитите компетенции. Поискахме от работещите да дадат самооценка и оценка на базовото си обучение.

Фиг. 41 Оценка на базовото обучение

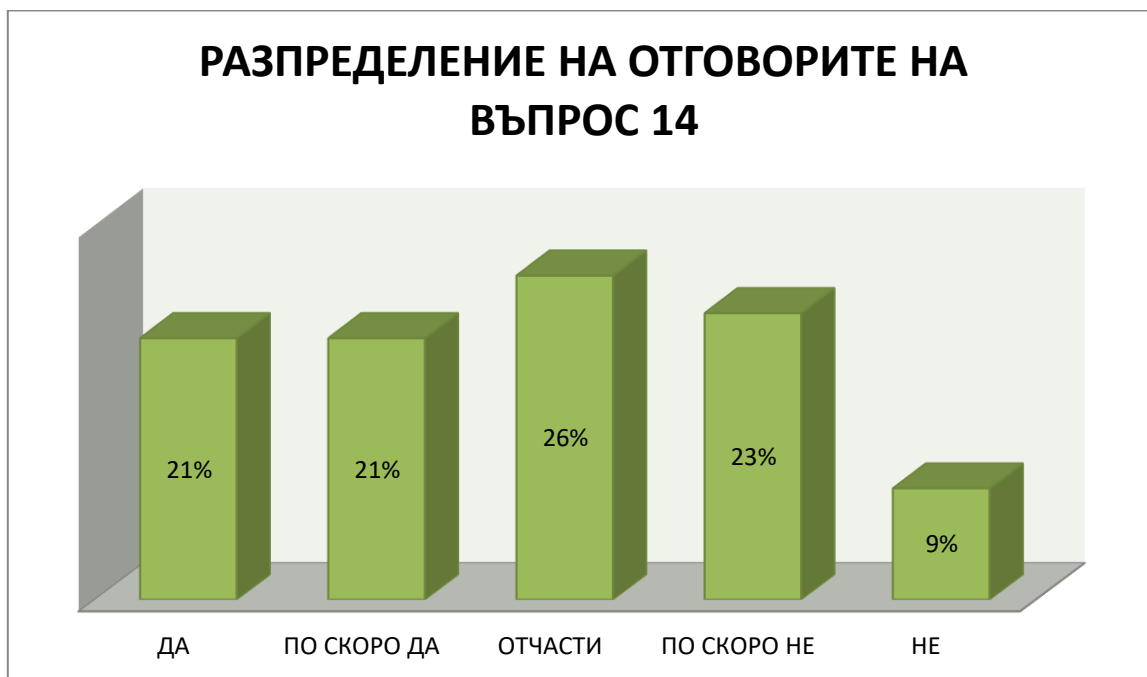


Въпрос № 13 "Как оценявате базовата си подготовка на социален работник?"

Като „отлична“ я оценяват само 19%. Най-голяма е групата на посочилите „много добра“ – 35%. Като „добра“ я оценяват 26%, „средна“ – 15% и само 5% смятат базовата си подготовка за слаба.

За да проучим нивото на придобитите по време на базовото обучение знания, умения и компетенции, за работа в различните направления на социалната сфера поискахме самооценка от респондентите със следващите въпроси.

Фиг. 42 Ефективност на специалните дисциплини



Въпрос № 14 "Считате ли, че изучаваните специални дисциплини са Ви дали достатъчно знания и умения за работа с клиентите на „социалната закрила“ – социално подпомагане, закрила на детето, закрила на хората с увреждания, социалните услуги и трудовата заетост?"

Може да се приеме, че по-доброто познаване на професията дава значителните различия в отговорите на социалните работници и на студентите. За разлика от студентите, които демонстрират висока самооценка, резултатите от отговорите на социалните работници са следните: равен процент в зоната на положителните отговори – 21%. 26%

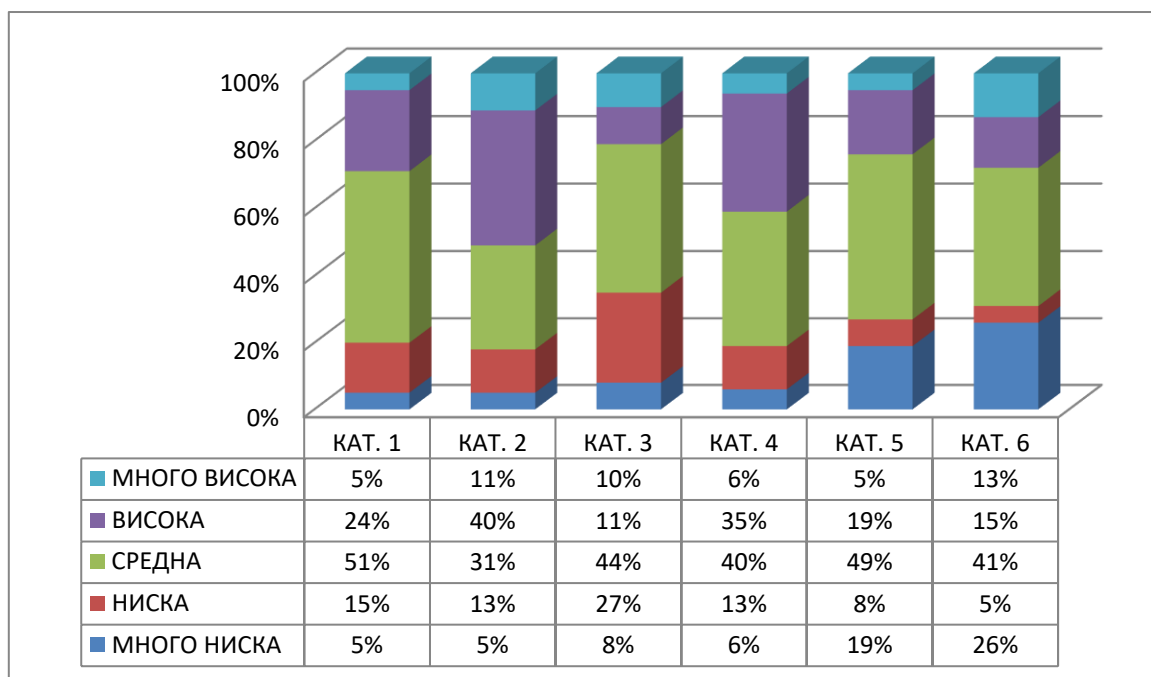
посочват отговор „отчасти“, 21% - „по скоро не“ и 9% дават категорично „не“ за отговор.

За да потвърдим истинността на предишните отговори зададохме следващия въпрос.

Таблица 5

Кат. №	1	2	3	4	5	6
Категории клиенти	Деца и лица с физически, психически и ментални увреждания	Лица и семейства, нуждаещи се от соц. подпомагане	Социална работа с деца и семейства в риск	Деца, младежи и възрастни, ползващи социални услуги	Лица, засегнати от трайна безработица и/или социална изолация	Етнически малцинства

Фиг. 3 Степен на подготовка за работа



Въпрос № 15 "Как оценявате Вашата подготовка за работа с различните категории клиенти в социалната сфера?"

От диаграмата се вижда, че отговорите на въпроса потвърждават тези на предишния. Социалните работници са посочили, че се чувстват най-добре подготвени за работа с хората с увреждания и клиентите на социалното подпомагане. Следват лицата ползващи социални услуги и тези в социална изолация. Най-слабо подготвени се чувстват за работа с етнически малцинства.

Обобщените резултати на отговорите показват, че в най-голям процент студентите оценяват нивото си на подготовка за работа с клиентите от различните категории като „средно“. Следват: „високо“, „ниско“, „много високо“ и „много ниско“.

Резултатите от обобщените данни на последните три въпроса показват необходимост от промени, с цел повишаване нивото на базовата подготовка, което съответно ще рефлектира положително в професионален аспект.

Социалната работа, свързана със социалното включване на деца, лица и семейства, засегнати от различни социални рискове изисква социална оценка, адекватна на потребностите и възможностите им. Следващия въпрос има за цел да проучи мнението на работещите, до колко базовата подготовка им е дала необходимите компетенции.

Фиг. 44 Придобити професионални компетенции



Въпрос № 16 „Смятате ли, че притежавате базова подготовка и компетенции за адекватно оценяване на лицата, в зависимост от техните нужди?“

Отговорите на този въпрос дават представа за нивото на подготовката и за професионалните качества на социалните работници. Получените резултати и в двете изследвани групи са сходни. Само 20% от анкетираните студенти посочват категоричен отговор „да“. При социалните работници този процент е 23%. Високият процент на отговорилите с „по скоро да“ и „отчасти“ и при двете групи е показател, че респондентите не се чувстват сигурни в подготовката си.

Следващият въпрос проучва мнението на социалните работници относно необходимостта от профилиране на базовото обучение, с цел повишаване нивото на компетенции.

Резултатите от обобщените данни на еднаквите въпроси към студентите и работещите показват необходимостта от промени, с цел повишаване нивото на базовата подготовка и придобитите компетенции, което ще рефлектира положително при упражняване на професията.

Следващият въпрос проучва мнението на социалните работници относно необходимостта от профилиране на базовото обучение, с цел повишаване нивото на компетенции. Същият въпрос е зададен и на студентите, и преподавателите.

Фиг. 45 Профилиране на базовото обучение



Въпрос № 17 "Необходимо ли е според Вас профилиране по време на базовото обучение?"

Прави впечатление високият процент на категорично отговорилите с "да" и в трите извадки. Най-висок е процента на преподавателите – 65%, следвани от студентите – 50% и социалните работници – 39%. Това показва и от страна на академичната общност, и от страна на

професионалната осъзната нужда, от профилиране на базовото обучение, с цел повишаване нивото на професионалните компетенции.

Следващият въпрос зададохме с цел проучване мнението на работещи и преподаватели за необходимостта от следдипломно обучение на социалните работници. Въпреки дадената много добра оценка на базовата подготовка и двете групи заявяват категорично нуждата от следдипломно обучение, предвид динамиката на професията.

Фиг. 46 Следдипломно обучение на социалните работници



Въпрос № 18 "Според Вас има ли нужда от следдипломно обучение на социалните работници?"

Изключително високият процент отговори в зоната на положителните отговори – 72% ясно показва, че съществува необходимост от следдипломно обучение, с цел усъвършенстване на практиката.

Професионалният морал поддържа ролевите норми на дадената професия. Професионалната етика в социалната работа има изключително важно значение поради специфичния ѝ характер.

Зададохме следващия въпрос, за да проучим мнението на респондентите.

Фиг. 47



Въпрос № 19 "Има ли необходимост от етични правила при упражняване на професията?"

58% от анкетираните смятат, че са необходими такива. 35% посочват, че такива съществуват и само 7% са на мнение, че не са необходими при упражняване на професията.

Контролът е основна функция за управление на дадена система. Следващият въпрос показва съществува ли ефективен контрол по отношение дейността на работещите.

Фиг. 48 Оценка на контрола на дейността



Въпрос № 20 "Оказва ли се ефективен контрол на Вашата дейност от страна на държавните институции?"

Повечето от анкетирания са на мнение, че се осъществява ефективен контрол на дейността им – 78% в зоната на положителните отговори. 16% са посочили „отчасти“ и само 6% са отрицателните отговори.

От наблюдения и разговори с респондентите се установи, че контролът върху разходване средствата за социално подпомагане на лицата е изключително чувствителна тема за тях, която влияе демотивиращо в работата им. Въпросът цели да покаже ефективността на управлението, на държавните институции в това отношение.

Фиг. 49 Оценка на ефективността при предотвратяване на злоупотреби със социални помощи



Въпрос № 21 "Държавните институции в състояние ли са да предотвратят злоупотреба със социални помощи от страна на недобросъвестни лица и семейства?"

Резултатите от отговорите на въпроса не са изненадващи. Само 16% са посочили отговор „да“, а 15% - „по скоро да“.

Точните и конкретни служебни отговорности са предпоставка за качество на извършваната работа. Зададохме следващия въпрос, за да проучим има ли ясно и точно определени служебни отговорности.

Фиг.50 Конкретни и точни служебни отговорности



Въпрос № 22 "Има ли ясно и точно определени служебни отговорности?"

Високият процент на отговорилите в положителната зона – 88% прави положително впечатление. „По скоро да“ са посочили 8%. Само 4% са отрицателните отговори. Резултатите показват високо качество на упражняваната професия.

Многото и различни проблеми в практиката на социалните работници, изискват от тях моментна и адекватна реакция. Това предполага определени компетенции, за вземане на самостоятелни решения.

Фиг.51 Компетенции за вземане на самостоятелни решения



Въпрос № 23 "Притежавате ли компетенции за вземане на самостоятелни решения?"

Положително отговорилите на този въпрос отново са по-голямата част от анкетираните над 70%. Само 8% процента са отрицателните отговори, а 19% са посочили „отчасти“.

Професионалното общуване е много важна характеристика за ефективното функциониране на всеки екип. Имат ли нужда от оказване на професионална и методическа помощ респондентите в процеса на своята работа, поискахме да научим със следващия въпрос.

Фиг. 52 Необходимост от методическа помощ



Въпрос № 24 "Имате ли необходимост от консултации и методическа помощ при вземане на професионални решения – „супервизия“?"

Прави впечатление изключително niskия процент на негативните отговори – общо 8%. Високият процент на положителните отговори ясно показва необходимостта от супервизия в социалната работа.

От проучването на литературните източници и разговорите с респондентите стана ясно, че супервизията е регламентирана в социалните услуги за деца. В по-голямата част от социалната практика обаче не се осъществява такава. За да потвърдим отговорите на предишния въпрос, и за да докажем необходимостта зададохме следващия въпрос.

Фиг. 53 Супервизия в професията

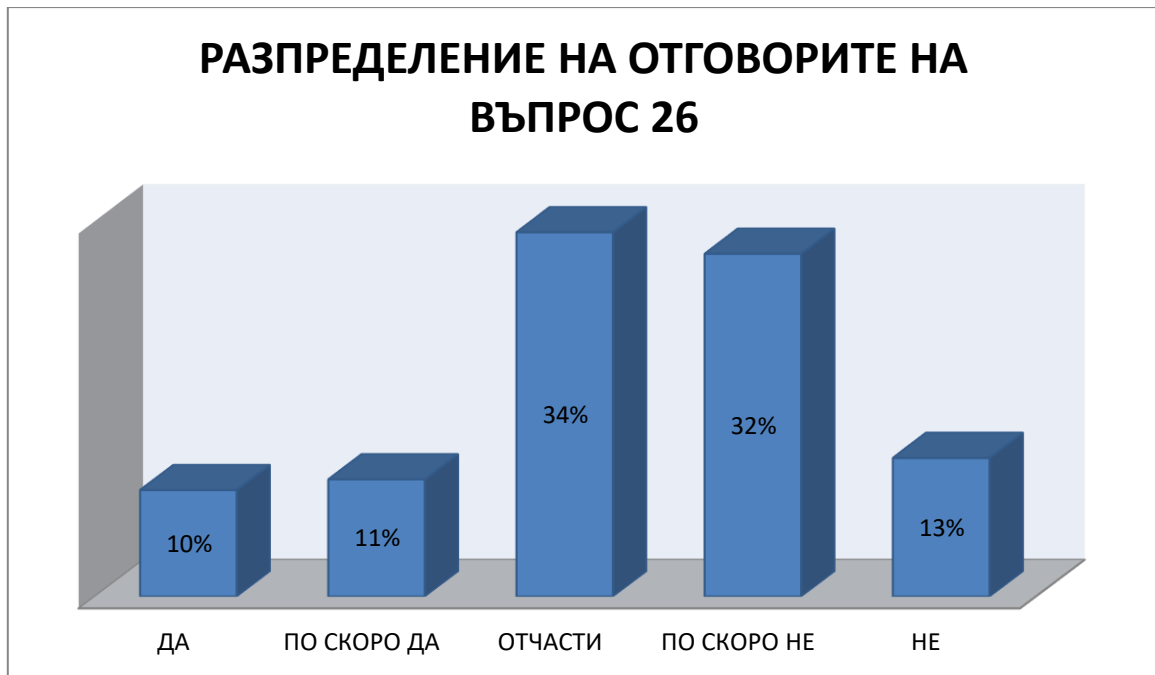


Въпрос № 25 "Трябва ли да се осъществява супервизия при решаване на критични казуси?"

Резултатите категорично показват нуждата от въвеждането на супервизия във всички направления на социалната работа. Повече от 80% са отговорите в положителната зона, а само 5% са негативните.

Професионалното развитие е един от стимулите при упражняването на всяка професия. Дали в случая на социалните работници има възможности за кариера търсим в отговорите на следващия въпрос.

Фиг. 54 Възможности за кариерно развитие



Въпрос № 26 "Създадени ли са условия за кариера и професионално развитие?"

Наблюдава се неравномерно разпределение на отговорите като водещи са тези в отрицателната зона. С „по-скоро не“ са отговорили 32%, а категорично “не“ 13%. 34 % са посочили отговор „отчасти“. Следват изключително ниски положителни отговори – „по-скоро да“ - 11% и само 10% са посочили отговор „да“. От отговорите на анкетиранията установяваме, че кариерата не е стимул за упражняване на професията.

Мотивирани ли са работещите да упражняват професията е видно от отговорите на следващите два въпроса.

Фиг. 55 Удовлетвореност от професията



Въпрос № 27 "Удовлетворени ли сте от професията, която упражнявате?"

Впечатление прави изключително ниския процент на отговорите в отрицателната зона – 10%.

За да проверим истинността на посочените отговори зададохме следващия въпрос.

Фиг. 56

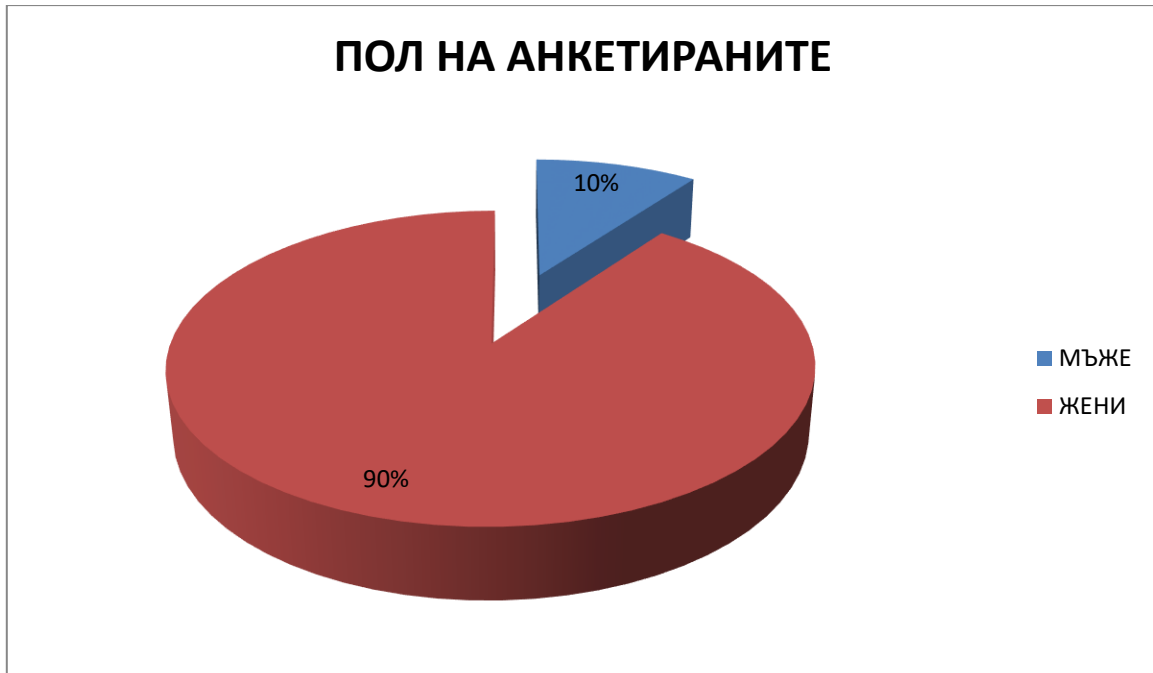


Въпрос № 28 "Ако отново трябва да изберете професия, бихте ли избрали същата?"

Отговорите на въпроса кореспондират с тези на предишния - само 11% са посочили категоричен отговор „не“.

Обобщените резултати показват удовлетворение и положително отношение на работещите към професията.

Проучване мнението на преподавателите



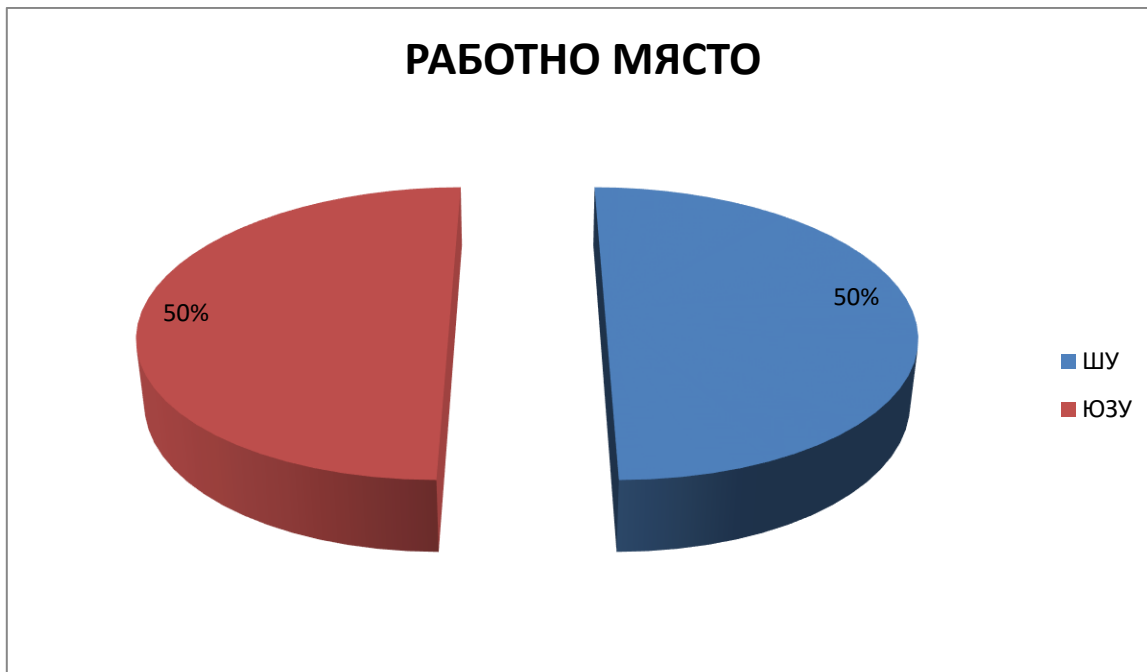
Фиг. 57 Разпределение на извадките по пол

В извадката на преподавателите най-голям дял - 90%, имат жените.



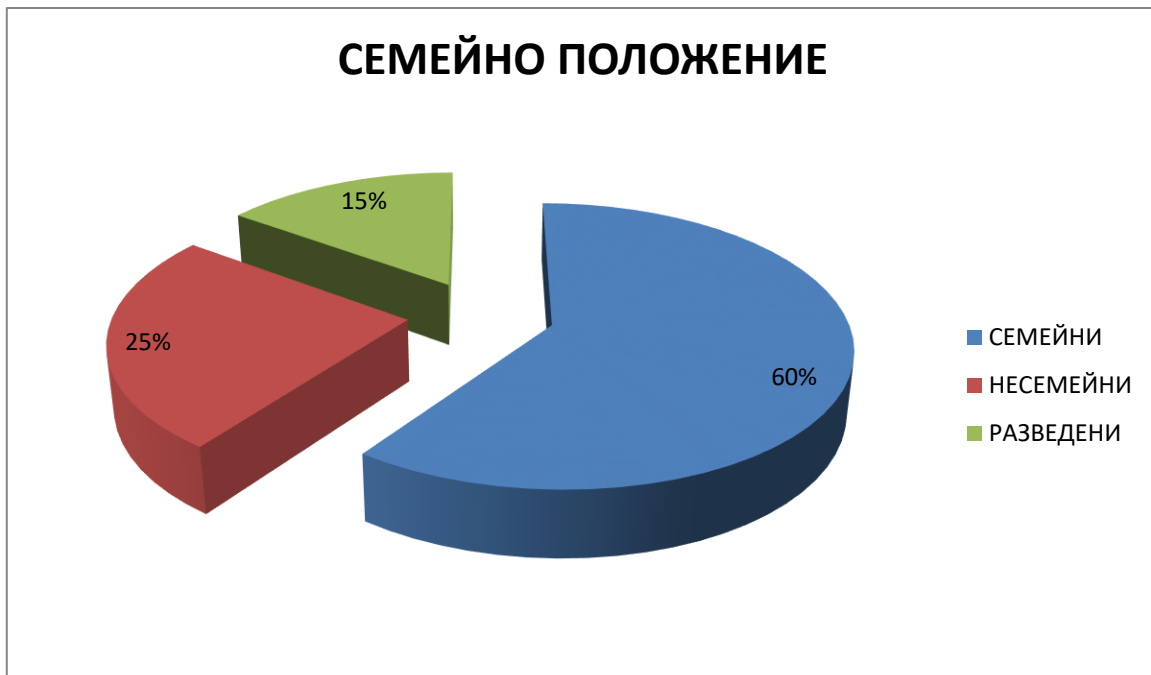
Фиг. 58 Разпределение на извадките по възраст

Сред анкетираните преподаватели най-висок процент на възрастта се наблюдава в интервала 50-59год. – 33%. Следват посочилите 30-39год. – 25%. Тези над 60г.и на възраст 40-49г. са поравно разпределени – 21%.



Фиг. 59 Работно място

Анкетираните преподаватели са от ЮЗУ и ШУ, които са равно разпределени.



Фиг. 60 Семейно положение

Най-голям процент сред изследваните е този на семейните – 60%, следван от несемейните – 25%. 15% са посочили семейно положение – разведен.



Фиг. 61 Трудов стаж като преподавател

Интервалът 20-29г. посочват най-голям процент от анкетираните – 35%. Следват тези посочили трудов стаж между 0 и 9г. и между 10 и 19г. - по равно - 30%. 5% имат трудов стаж между 30 и 39г.

Интерес за изследването, представлява имат ли и колко трудов стаж имат преподавателите в социалната сфера.



Фиг. 62 Трудов стаж като социален работник

Впечатление прави високия процент на работилите в социалната сфера. 55% от анкетираните посочват стаж до 10г, а 15% имат стаж над 10г. без трудов стаж са останалите 30%.

Потърсихме мнението на преподавателите и работещите, за разликите в подготовката, която дават различните ВУЗ и дали това се отразява в практиката.

Фиг. 63



Въпрос № 11 "ВУЗ подготвят студентите – социални работници по различни учебни планове. Считате ли, е това се отразява на професионалната квалификация и качества, на упражняващите професията „социален работник“?"

И при двете групи респонденти се наблюдава изключително висок процент на съгласие. Като тази на преподавателите е още по-категорична. 60% от тях посочват отговор „да“. При работещите този процент е 48% . 39% също дават отговор в зоната на положителните – „по скоро да“ и само 1% посочват „не“.

Една от задачите на настоящото изследване е да установи необходимостта от въвеждане на ЕДИ в обучението по социална работа.

За да проучим мнението на преподавателите и работещите зададохме следващия въпрос по подходящ за двете групи начин.

Фиг. 64



Въпрос № 8 "Смятате ли, че трябва да има ЕДИ?"

Отговорите на този въпрос си кореспондират и са потвърждение на отговорите, на предишния. И тук при двете групи се наблюдава изключително висок процент на положителните отговори. Отново преподавателите посочват най-висок процент отговори „да“ – 70%. В групата на социалните работници 68% са дали категоричен отговор „да“, 26% посочват „не мога да преценя“ и само 6% посочват отговор „не“. При преподавателите съответно, 30% са в зоната на положителните - „възможно е“ и само 5% не смятат, че ЕДИ са необходими.

Следващият въпрос от анкетното проучване беше зададен и на работещите, и има за цел анализ на мнението, на респондентите за базовото обучение и придобитите компетенции. Поискахме от преподавателите да дадат оценка на базовото обучение.

Фиг. 65



Въпрос № 9 "Как оценявате базовата подготовка на социалните работници?"

И тук имаме сходство в резултатите от отговорите на двете групи. Най-голяма е групата на посочилите отговор „много добра“ – 55% преподаватели, 35% работещи. 15% от преподавателите и 19% от работещите я оценяват като отлична, Като „добра“ я оценяват 30% от преподавателите и 26%, от работещите. „Средна“ посочват 15% от работещите, а само 5% от тях смятат базовата си подготовка за слаба. За да потвърдим посочените резултатите зададохме следващите въпроси.

За да проучим нивото на придобитите по време на базовото обучение знания, умения и компетенции, за работа в различните направления на социалната сфера, поискахме оценка от респондентите със следващия въпрос.

Фиг. 66



Въпрос № 10 „Смятате ли, че студентите получават достатъчно знания, умения, навици, нагласи и практически опит, за бъдещата им професионална реализация?“

Резултатите от отговорите на преподавателите показват висок позитивизъм. По равно разпределени са положителните отговори – 40%, а 29% посочват отговор „отчасти“. Липсват отрицателни отговори.

Следващият въпрос е зададен по подходящ начин и на студентите, и търси мнението на анкетираните, до колко съдържанието на учебните дисциплини кореспондира с практиката в социалната работа.

Фиг. 67 Съответствие между съдържанието на учебните дисциплини и реалността в професията



Въпрос № 11 „Съдържанието на изучаваните дисциплини кореспондира ли със съвременните изисквания към професията?“

Резултатите от отговорите показват положителна тенденция. При преподавателите 90% от отговорите са в положителната зона. При студентите този процент е 67%. Липсват отрицателни отговори при преподавателите, а 10% от тях посочват отговор“отчасти“. При студентите 25% дават отговор „не мога да преценя“, а 8% - отрицателен отговор.

Следващият въпрос проучва мнението на преподавателите и студентите относно промяна на учебното съдържание, с цел повишаване нивото на компетенции.

Фиг. 68



Въпрос № 12 „Бихте ли променили, добавили или премахнали учебни дисциплини, с цел повишаване нивото на компетенции?“

Интересно е съвпадението в мнението на двете изследвани групи. Най-голям процент отговор „по скоро не“ посочват и преподавателите и студентите, съответно 45% и 42%. Категорично „да“ отговарят 25% от преподавателите и 19% от студентите. 39% от студентите не могат да преценят, а 55 от преподавателите посочват отговор “не“. 15% от преподавателите посочват „отчасти“ като отговор.

Изключително интересни за проучването са препоръките, които преподавателите, отговорили на въпроса с „да“ са направили. Препоръките са цитирани дословно:

- Повече занимания на терен;
- Бих добавила дисциплини, касаещи практическата им подготовка;
- Бих добавила дисциплини (избираеми);

- Смятам, че има излишни дисциплини в учебния план, които трябва да се заменят с актуални;
- Изучаване на Анатомията и Физиологията на човека и поставяне на акцент върху изграждане на речевата култура на студентите и формиране на личностни умения за работа с уязвими групи.

Социалната работа, свързана със социалното включване на деца, лица и семейства, засегнати от различни социални рискове изисква адекватна на потребностите и възможностите им социална оценка. Зададохме следващия въпрос на трите групи респонденти с цел да проучим мнението им, до колко дипломираните студенти притежават съответната базова подготовка и компетенции.

Фиг. 69 Базова подготовка и придобити професионални компетенции



Въпрос № 13 „Смятате ли, че дипломираните студенти притежават съответната базова подготовка и компетенции за адекватно оценяване на лицата, в зависимост от техните нужди?“

Резултатите показват, че се наблюдава сходство в мненията на групите, на студентите и преподавателите. 30% от преподавателите и 20% от студентите посочват отговор „да“. Почти идентични са отговорите „по скоро да“ – 35% преподаватели и 39%, студенти. „Отчасти“ посочват 30% преподаватели и 35% студенти. Отрицателен отговор не са посочили и двете групи, а отговор „отчасти“ посочват 5% преподаватели и 6% студенти. Резултатите от отговорите на социалните работници са почти равномерно разпределени както следва: 21% - „да“, 21% - „по скоро да“, 26% „отчасти“, 23% - „по скоро не“. 9% посочват отговор „не“. Разнообразието в отговорите може да приемем, че се дължи на опита.

Попитахме преподавателите, кои са най-желаните от студентите области за професионална реализация.

Фиг. 70



Въпрос № 14 "Според Вашите наблюдения, в коя област на социалната работа студентите търсят най-вече професионална реализация?" /възможни няколко отговора/

От представените във фигурата отговори се виждат най-желаните от страна на студентите сфери за професионална реализация, според наблюденията на преподавателите. Наблюденията на преподавателите са ранжирани по следния начин:

- „Социално подпомагане“;
- „Закрила на детето“;
- Сферата на социалните услуги;
- Сферата на трудовата заетост;
- Закрила на хората с увреждания;
- Работа с етнически малцинства.

Следващият въпрос проучва мнението на трите групи анкетирани, относно необходимостта от профилиране на базовото обучение, с цел повишаване нивото на компетенции.

Фиг.71



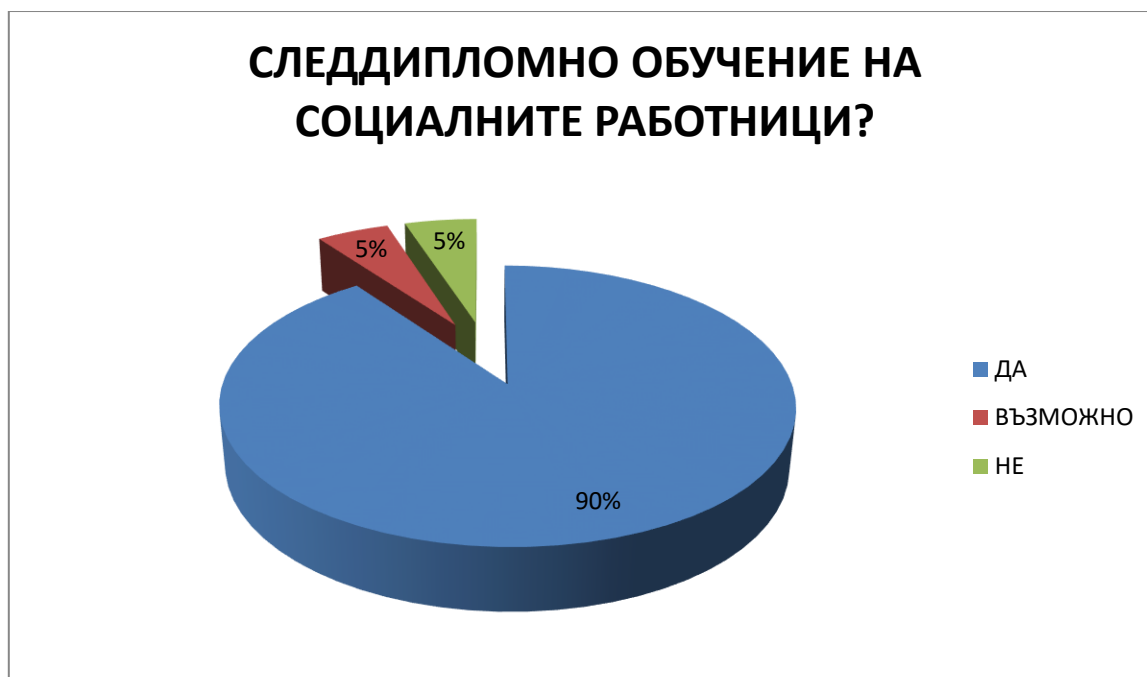
Въпрос № 15 "Необходимо ли е профилиране по време на базовото обучение?"

Прави впечатление високият процент на категорично отговорилите с "да" и в трите извадки. Най-висок е процента на преподавателите – 65%, следвани от студентите – 50% и социалните работници – 39%. Това показва и от страна на академичната общност, и от страна на професионалната осъзната нужда, от профилиране на базовото обучение, с цел повишаване нивото на професионалните компетенции.

Зададохме следващия въпрос с цел проучване мнението на работещи и преподаватели за необходимостта от следдипломно обучение на социалните работници. Въпреки дадената много добра оценка на базовата

подготовка и двете групи заявяват категорично нуждата от следдипломно обучение, предвид динамиката на професията. Точните резултати от отговорите на този въпрос са представени на следващата фигура.

Фиг.72



Въпрос № 16 "Има ли нужда от следдипломно обучение на социалните работници?"

Прави впечатление изключително високия процент отговори „да“, който са посочили преподавателите – 90%. Този процент и отговорите на социалните работници в „зоната на положителните отговори“ – 72% ясно показват, съществуващата необходимост от следдипломно обучение, с цел непрекъснато усъвършенстване на практиката.

Попитахме преподавателите за тяхното мнение, необходима ли е промяна в критериите на приемните изпити.

Фиг.73



Въпрос № 17 "Необходима ли е промяна в критериите за приемните изпити, с цел повишаване нивото на обучение?"

Резултатите показват, че 65% от преподавателите са на мнение, че промяна не е необходима. Според 20% промяна е възможна. Само 15% посочват отговор "да".

Въпрос № 18 "Какви препоръки бихте направили, за подобряване обучението на студентите?"

На въпроса са отговорили 11 от анкетираните преподаватели. Препоръките, направени от преподавателите, в съответствие с отправения въпрос са цитирани дословно:

- Да се увеличат часовете за практическа подготовка, за да могат студентите да практикуват в повече социални услуги;
- Повече практическа насоченост на обучението;
- Повече практически занятия в базите;

- По-добра подготовка по нормативната база в социалната сфера;
- Активна работа за повишаване мотивацията на студентите;
- Стимулиране на студентите по време на обучението да се включат в студентска мобилност;
- Студентите да четат повече;
- Прилагане на допълнителни механизми за материално и нематериално стимулиране като по-високи стипендии, възможности за старт на кариерата и др.;
- По-голямо участие в студентска мобилност по програма „Еразъм“ и др. подобни;
- Повече възможност за провеждане на тренинги;
- На този етап няма какво да се променя, са отговорили двама от анкетираните.

3.2. Анализ и обсъждане

Резултати относно изследваните респонденти:

В анкетните карти има въпроси, насочени към идентификация на респондентите по пол, възраст, трудов стаж, семейно положение, учебно заведение и месторабота. Разпределението на трите извадки по пол показва, че преобладават жените. Семейните са най-голямата група, над 60%, при работещите и преподавателите, докато при студентите е обратно - 70% са несемейните. Най-висок процент на възрастта при студентите се наблюдава в интервала 20-29г. - 60%. При работещите най-високият процент е в интервала 40-49г. – 47%, а при преподавателите е този между 50-59г. – 33%. Трудовият стаж по специалността при работещите и преподавателите предполага висока достоверност на отговорите от позицията на опита. 38% от работещите са посочили стаж по специалността над 20г. При преподавателите 55% имат трудов стаж в социалната сфера до 10г.

Анализ и обсъждане мненията на студентите относно учебния процес:

Изборът на професия е един от най-важните избори в живота на човек, тъй като до голяма степен определя как ще протече неговия жизнен и трудов път. Изборът е лично решение, но при младите хора, на които им липсва достатъчно опит и определена представа, изборът е повлиян от редица фактори – семейство, близки, приятели, медии и др. Впечатление прави, че за много висок процент от анкетираните избора на специалност е самостоятелно решение – 73%.

Един от начините за оценяване степента на удовлетвореност е чрез откриване степента на съвпадение между представа и реалност. До колко

удовлетворени са от своя избор са опитахме да разберем от това, до колко съвпада предварителната им представа с това, което изучават в момента. Предварителните разговори с респондентите и получените отговори ни дават основание да приемем, че степента на удовлетвореност при обучаваните не е с положителен знак, въпреки, че 50% от анкетираните посочват отговор „да”.

Резултатите от отговорите на въпроса: „Интересно ли Ви е съдържанието на изучаваните дисциплини?“ са потвърждение на предишните. Само 28% от анкетираните са посочили отговор „да“. Обобщените резултати показват, че от страна на обучаваните няма висок интерес към съдържанието на обучението.

Попитахме студентите до колко съдържанието на учебните дисциплини кореспондира с практиката в социалната работа. Според получените резултати, по-малко от половината, от анкетираните считат, че съдържанието на учебните дисциплини кореспондира с практиката - само 42%. За да проверим истинността и търсейки потвърждение зададохме следващия въпрос: „Считате ли, че теоретичната подготовка Ви дава достатъчно знания, за да усвоите същността на професията?“ Наблюдава се тенденция на по-високо съгласие, но групата на посочилите категоричен отговор „да“ пак е под 50%.

Практическата подготовка е базисна за усвояването, на знания, умения и навици, необходими за упражняването на професията. До колко това е така, попитахме студентите. Резултатите от отговорите на този въпрос не са изненадващи. Запознавайки се в практиката със социалната работа, студентите придобиват и затвърждават умения и навици, необходими за упражняване на професията. Високият процент – 71% на

посочилите отговор „да“ показва, че практическата подготовка има за тях по-висока ефективност в обучението, от теоретичната.

Попитахме за мнението на студентите „има ли баланс между теория и практика“. По малко от половината анкетираните смятат, че има баланс между теоретичната и практическата подготовка - 44%.

Качеството на учебния процес зависи от много и различни фактори и условия. Въпросите в анкетното проучване на студентите основно са свързани с методите на преподаване и оценяване, структурата на учебната програма, самооценка на подготовката, преподаването на теоретичните дисциплини и провеждането на практическата подготовка.

За осигуряване на качествен образователен процес от съществено значение е използването на подходящи методи на представяне на учебното съдържание. Като *най-използвани методи* в обучението студентите посочват лекция, упражнение, самостоятелна работа, дискусия, беседа, интерактивни методи, ролеви игри и семинар. По-различно са ранжирали *методите*, които считат, че *спомагат за по-доброто усвояване на учебното съдържание*. На първо място поставят упражнението, на второ дискусията, лекцията е поставена едва на трето място. Следват ролеви игри, интерактивни методи, самостоятелна работа и пак на последно място е поставен семинарът.

Друг важен фактор в учебния процес е оценяването на студентите. От проведените предварителни разговори с анкетираните стана ясно, че обективността на оценяването оказва съществено влияние върху мотивацията им към процеса на обучение.

За да разберем какви начини за оценяване се използват в обучението зададохме въпроса: "*Какви начини се използват за оценяването Ви?*". 72%

твърдят, че преподавателите използват традиционни начини за оценяване. Попитахме студентите за тяхното мнение: *"Кои от начините са по-обективни?"*. За 52% съвременните, иновативни начини на оценяване са по-обективни.

Задахме въпрос, за да проверим мнението им за учебната натовареност. 58% оценяват учебната натовареност като „нормална“, а за 29% тя е натоварена. 10% я възприемат като „претоварена“ и само за 3%, е „недостатъчна“.

Лекциите, упражненията и практическата подготовка в базите дават възможност на студентите да придобият необходимите теоретични и практически знания. Направихме проучване на посещаемостта, на различните форми на обучение – лекции, практически упражнения и практическа подготовка. Приятно впечатление прави това, че най-висок процент отговори са в диапазона посещаемост 80-100%.

Поискаме от тях самооценка на това, колко време отделят за самоподготовка и достатъчна ли е за успешното полагане на изпитите.

Най-висок процент от отговорите – 55% са в зоната - „два часа“, което може да се приеме за реално, тъй като 59% считат самоподготовката си за достатъчна, за успешното полагане на изпитите.

Един от факторите, които оказват влияние върху качеството на учебния процес е наличието на необходимата, специализирана литература. От отговорите на студентите се вижда, че 45% успяват да намерят и ползват специализирана литература в областта на социалната работа.

Следващите два въпроса имат за цел да проучат как респондентите оценяват преподаването на теоретичните дисциплини и провеждането на

практическата подготовка в учебните бази. Обобщените резултати показват сходство. И на двата въпроса най-висок процент отговорили, съответно 34% и 36% посочват отговор „много добро“, следвани от „добро“ - 22% и 27%. „Отлично“ са посочили 22%, респективно 23%, а задоволително 16% и 9%. Само 5% намират преподаването и практическото обучение за незадоволително.

Зададохме въпрос, за да проучим какво мотивира студентите да разширяват професионалните си интереси. Желанието да помагат е водещо в резултатите от отговорите на този въпрос - 65%. Контактът със социалните работници е мотив за 14%, а 11% са посочили отговор „друго“. Предвид ключовата роля на преподавателя в процеса на обучението, не добро впечатление прави изключително ниския процент на тези, които посочват общуването с преподавателите като мотивиращо - само 10%.

Удовлетвореността от избора на специалност е показател за упражняване на професията. Въпрос в анкетата проучва мнението на студентите, дали биха избрали отново същата специалност. 47% от анкетираните посочват отговор „да“, 35% - „възможно е“ и само 18% са дали отрицателен отговор. Високият процент в зоната на положителните отговори ни дава основание да направим извода, че като цяло студентите са мотивирани за упражняването ѝ.

Попитахме студентите какво биха променили в процеса на обучението си. Прави впечатление, че най-голямата част от препоръките са насочени към увеличаване хорариума на практическото обучение. Също голяма част са отправените предложения за въвеждане на повече иновативни методи в преподаването както и застъпване на дискусиите, и беседите. Най-малко са предложенията за организационни промени.

Анализ и обсъждане мненията на студентите, социалните работници и преподавателите за базовата подготовка.

Основната част от анкетното проучване е анализ на мнението, на респондентите за базовото обучение. Част от анкетите съдържат еднакви въпроси, зададени към трите групи по подходящ начин. Тези данни и тяхната интерпретация са разгледани както поотделно, така и в комбинация. Анкетите имат за цел да се изследва мнението им за придобитите по време на базовото обучение професионални компетенции, необходимост от въвеждане на ЕДИ и профилиране на обучението, както и необходимост от следдипломно обучение и супервизия. Отговорите на въпросите са от изключително значение за целите на проучването.

Зададохме въпрос, който цели да проучи мнението на респондентите за степента, която базовата подготовка дава за работа с различните категории клиенти на системите на социалната закрила и социалните услуги. Обобщените резултати на отговорите показват, че в най-голям процент студентите оценяват нивото си на подготовка като средно. Като много добра я оценяват преподавателите и работещите.

Поискахме от студентите и работещите да направят самооценка на това, до колко специалните дисциплини дават знания и умения за работа в социалната сфера. За разлика от студентите, които демонстрират висока самооценка, резултатите от отговорите на социалните работници са доста ниски в зоната на положителните отговори - по 21%. Може да се приеме, че по-доброто познаване на професията дава значителните различия в отговорите.

Потърсихме мнението на студентите в коя сфера се чувстват най-подготвени. Най-високо студентите оценяват подготовката си за работа в

„Социалното подпомагане“. Следват „Хора с увреждания и социални услуги“ и „Закрила на детето“. Най-малко подготвени се чувстват студентите за работа в сферата на трудовата заетост и с етническите малцинства. Наблюденията на преподавателите потвърждават степента на увереност у студентите. На първо място, като най-желана сфера за работа от страна на студентите, преподавателите посочват „Социално подпомагане“.

Социалната работа, свързана със социалното включване на деца, лица и семейства, засегнати от различни социални рискове изисква социална оценка, адекватна на потребностите и възможностите им. Зададохме въпрос, с цел да се проучи мнението на студентите и работещите, до колко базовата подготовка им е дала необходимите компетенции. Получените резултати и в двете изследвани групи са сходни. Само 20% от анкетираните студенти посочват категоричен отговор „да“. При социалните работници този процент е 23%. Високият процент на отговорилите с „по скоро да“ и „отчасти“, и при двете групи е показател, че респондентите не се чувстват сигурни в подготовката си. Отговорите на този въпрос дават представа за нивото на професионалните компетенции, които базовото образование дава.

В предоставената възможност да правят препоръки, в анкетите на студентите и преподавателите, с цел повишаване нивото на компетенции интерес представлява това, че има високо съвпадение. И двете групи искат увеличаване на часовете за практическо обучение. Препоръката на преподавателите за повече занимания на терен кореспондира с тази на студентите, за разглеждане на реални случаи по време на упражненията. Друго сходство се открива между препоръката на студентите за изучаване на повече правни дисциплини и тази на преподавателите, за по-добра

подготовка по нормативната база в социалната сфера по обстойно. Студентите също биха искали въвеждане на повече интерактивни методи в обучението и изучаване на дисциплини, които „да ги направят добри организатори“. Също така биха искали „обстойно изучаване на етническите малцинства“. Последното кореспондира с отговорите на въпрос №14.

От тези и другите направени препоръки може да заключим, че повече практическа насоченост на обучението би повишила нивото на придобитите професионални компетенции.

Потърсихме мнението на преподавателите относно промяна в критериите на приемните изпити, с цел повишаване нивото на обучение. 65% от тях са на мнение, че промяна не е необходима.

Една от задачите на настоящото изследване е да установи необходимостта от въвеждане на ЕДИ в обучението по социална работа.

Прави впечатление процента на положителните отговори при двете групи анкетирани, преподаватели и социални работници. Категоричен отговор „да“ посочват 70% от преподавателите. При социалните работници този процент е 68%. В потвърждение са и отговорите на въпроса относно разликите в подготовката, която дават различните ВУЗ. Дали разликите в учебното съдържание се отразяват на качеството, на професията, попитахме преподавателите и социалните работници, за да проучим тяхното мнение. И при двете групи се наблюдава отново изключително висок процент на съгласие. 99% и 87% са отговорите на преподавателите и социалните работници в положителната зона.

Друга от задачите има за цел проучване мнението на трите групи респонденти, относно необходимостта от профилиране на базовото обучение, с цел повишаване нивото на компетенции.

Процентът на категорично отговорилите с “да“ и в трите извадки отново е висок. Най-висок е процентът на преподавателите - 65%. Следват студентите - 50% и социалните работници - 39%. Това показва осъзната нужда от профилиране на базовото обучение, с цел повишаване нивото на придобитите професионални компетенции.

Проучване мнението, на работещи и преподаватели за необходимостта от следдипломно обучение на социалните работници е също задача на настоящото изследване.

Въпреки дадената много добра оценка на базовата подготовка и двете групи категорично заявяват нуждата от следдипломно обучение. Това се потвърждава от изключително високия процент отговори „да“, който са посочили преподавателите – 90%. Този процент, както и отговорите на социалните работници в зоната на положителните - 72% ясно показват, необходимост от следдипломно обучение, с цел непрекъснато усъвършенстване на практиката, предвид динамиката на професията.

Анализ и обсъждане мненията на социалните работници за професионалната реализация.

Анкетната карта за социалните работници освен въпросите, отнасящи се до базовата подготовка и придобитите компетенции съдържа и такива, засягащи професионалната им дейност: етиката в професията, контролът на дейността, служебните отговорности, необходимостта от супервизия, кариерното развитие и удовлетвореността от професията.

Професионалният морал поддържа ролевите норми на дадената професия. Професионалната етика в социалната работа е от изключително важно значение поради специфичния ѝ характер. От проучване на литературните източници стана ясно, че съществуват етични правила, но в предварителните разговори голяма част от респондентите не знаеха, доколко те са ефективни в практиката. Затова зададохме въпроса за необходимостта от етични правила при упражняване на професията. Повече от половината от анкетираните смятат, че са необходими такива.

Контролът е основна функция за управление на дадена система. Потърсихме мнението на респондентите, за това съществува ли ефективен контрол по отношение на тяхната дейност. Повечето от анкетираните – 78% в зоната на положителните отговори са на мнение, че се осъществява ефективен контрол на дейността им.

От наблюдения, опит и разговори с анкетираните се установи, че контролът върху разходване средствата за социално подпомагане на лицата е изключително чувствителна тема за тях, която влияе демотивиращо в работата им. Зададохме въпрос: "Държавните институции в състояние ли са да предотвратят злоупотреба със социални помощи от страна на недобросъвестни лица и семейства?" Въпросът цели да покаже ефективността на управлението, на държавните институции в това отношение. Резултатите от отговорите на въпроса не са изненадващи. Само 16% са посочили отговор „да“, а 15% - „по скоро да“.

Точните и конкретни служебни отговорности са предпоставка за качество на извършваната работа. Зададохме въпрос, за да проучим има ли ясно и точно определени служебни отговорности. Високият процент на отговорилите в положителната зона – 88% прави положително

впечатление. Резултатите са показател за високо качество на упражняваната професия.

Многото и различни проблеми в практиката на социалните работници, изискват от тях моментна и адекватна реакция. Това предполага определени компетенции, за вземане на самостоятелни решения. На въпроса "Притежавате ли компетенции за вземане на самостоятелни решения?" отново са по-голямата част от анкетираниите, над 70%, посочват положителни отговори.

Професионалното общуване е много важна характеристика за ефективното функциониране на всеки екип. Попитахме респондентите имат ли нужда от оказване на професионална и методическа помощ в процеса на своята работа. Прави впечатление изключително ниския процент на негативните отговори – общо 8%. 21% са посочили отговор „отчасти“. Високият процент на положителните отговори – 71% е показател за необходимост от супервизия в професията.

От разговори и наблюдения става ясно, че в по-голямата част от социалната практика не се осъществява такава. Проучването на литературните източници показва, че супервизията е регламентирана нормативно в социалните услуги за деца.

За да потвърдим отговорите на предишния въпрос, и за да докажем необходимостта от супервизия във всички направления на социалната работа зададохме въпрос: „Трябва ли да се осъществява супервизия при решаване на критични казуси?“. Повече от 80% са отговорите в положителната зона, а само 5% са негативните. Получените резултати показват осъзната нужда от супервизиране при упражняване на професията.

Професионалното развитие е един от стимулите при упражняването на всяка професия. Попитахме социалните работници създадени ли са условия и има ли възможност за израстване в кариерно отношение. Прави впечатление изключително ниския процент на положителните отговори – само 10% са посочили отговор „да“, а „по скоро да“ - 11%. От отговорите на анкетираните установяваме, че кариерата не е стимул за упражняване на професията.

За да получим информация за удовлетвореността от професията зададохме въпрос. 90% отговори в положителната зона правят впечатление и предполагат трайна мотивация за нейното упражняване.

За потвърждение попитахме: "Ако отново трябва да изберете професия, бихте ли избрали същата?". Получените резултати кореспондират с тези на предишния въпрос. По-голямата част от отговорите - 85% отново са в положителната зона. По данни от проведеното изследване може да се направи заключение, че по-голямата част от работещите изпитва удовлетворение и положително отношение към професията.

3.3. Модел на професионалните роли на социалният работник в работата с етнически малцинства

Социалната работа е насочена към подкрепа и подпомагане както на индивидите, така и на социалните групи и общности, без оглед на произход, гражданство, пол, раса, народност, етническа принадлежност, религия или вяра и т.н.

По данни от Националното преброяване, проведено през 2011г. числеността на традиционните малцинствени общности спрямо българското мнозинство у нас е следната: българи – 5 664 624, турци – 588 318, роми – 325 343, други малцинства – 49 304.

В САЩ и някои европейски държави са разработени стандарти и критерии за интеркултурните компетентности в социалната работа. У нас такива стандарти липсват.

Разработеният модел е в съответствие с изучаваните в бакалавърската програма по практическа социална работа в Colorado State University, САЩ шест фундаментални общопрактикувани роли в практиката на социалната работа. Според етичните стандарти на NASW (Национална Асоциация на социалните работници на САЩ), „прилагането в практиката на тези роли изисква придържане към толерантност, към човешките различия и културна компетентност, социална и икономическа справедливост, особено когато се касае за уязвими групи от населението и изследователски утвърдени практики“.

Характерното за предложения модел на професионалните роли в работата с етнически малцинствени общности е мястото на социалния работник - в общността.

Фиг. 74



- **Съветник**

Ключова роля, която се фокусира върху подобряване социалното функциониране на лицата. В ролята на съветник социалният работник помага на клиента да изясни проблемите си и да обособи нуждите си, както и да търси начини за разрешаването им. Той от своя страна работи върху това да развива неговия потенциал, за да може клиентът сам да се справя с проблемите си.

- **Застъпник**

В ролята си на застъпник, социалният работник се бори за правата на клиента като дава възможност на клиента да бъде чул. Социалният работник говори от името на клиента когато останалите системи не искат да чуят да го чуят, или когато клиентът е неспособен да говори сам.

- **Брокер**

След като нуждите на клиента са оценени социалният работник, в ролята си на брокер, е отговорен за своевременното идентифициране намиране и свързване на клиента с необходимите базови публични услуги: социални, здравни, образователни и др.

- **Посредник**

В ролята на посредник социалният работник се намесва в спор между участващите страни, за да им помогне да превъзмогнат различията, да намерят компромис и да достигнат взаимно удовлетворителни споразумения. Като посредник заема неутрална страна между.

- **Представител за промяна на общността**

Работи в екип с други специалисти, за да идентифицира проблемите, събира информация от общността и планира промяна. Действа

координирано, за да постигне промяна на различни нива, с което помага да се промени фокусът на институционалните ресурси и да се подобри функционирането на общността.

● **Изследовател**

В изследователската роля социалният работник събира, анализира и разпространява знание (факти, информация и умения) като се стреми да подобри ефективността в практиката на социалната работа с малцинствени общности.

3.4. Експертна оценка на модел на професионалните роли на социалния работник в работата с етнически малцинства

Оценката е осъществена от експерти на ръководна длъжност в системата на АСП и специализирани институции за социални услуги, и от професионалисти с дългогодишен опит в работа с малцинствени групи. На експертите беше предоставена възможност да се запознаят с разработения модел.

Многото и разнообразни социални проблеми в малцинствените общности предполагат много добра професионална подготовка и компетентност на социалните работници, за справяне с тях. Категорично експертите са на мнението, че предложения модел отчита спецификата на социалната работа в малцинствените групи. Относно професионалните роли на социалния работник в предложения модел мнението на експертите е, че моделът достатъчно ясно и точно представя професионалното поведение на социалния работник в работата с етнически малцинства.

ГЛАВА ЧЕТВЪРТА. ЗАКЛЮЧЕНИЕ, ИЗВОДИ И ПРЕПОРЪКИ

4.1. ЗАКЛЮЧЕНИЕ

- Обобщените данни от проведеното емпирично изследване показват, че в образованието на социалните работници е необходима реформа, която да отговори на съвременната реалност в социалната работа.
- Резултатите от проучването показват, че са необходими промени с практическа насоченост в базовото обучение, с цел повишаване качеството на образованието и нивото на придобитите професионални компетенции.

4.2. ИЗВОДИ

1. Резултатите от проведеното проучване дават информация за състоянието на базовата подготовка и потвърждават хипотезата, че реформа в обучението ще доведе до повишаване нивото на професионалните компетенции, респективно качеството на упражняваната професия.
2. Студентите са отговорни към учебния процес. Правят критична самооценка на притежаваните от тях теоретични знания, практически умения и придобити компетенции. Анализът на резултатите показва, че студентите не се чувстват сигурни в подготовката си.
3. Получените резултати показват, че съществува необходимост от уеднаквяване на учебното съдържание /ЕДИ/, с цел усъвършенстване базовата подготовка на социалните работници.
4. Анализът на резултатите очертава потребност от профилиране на базовото образование.

5. Динамиката на професията предполага непрекъснато усъвършенстване на базовите знания и умения. Проучването на професионалната реализация и анализа на резултатите показват необходимост от следдипломно обучение, с цел повишаване професионалната квалификация на работещите.
6. Получените резултати от проучването очертават необходимост от супервизия във всички направления на социалната работа, предвид спецификата и тежестта на социалните случаи.

4.3. ПРЕПОРЪКИ

Към МОН и Висшите учебни заведения

- Въвеждане на ЕДИ в базовото образование на социалните работници;
- Профилиране на базовото обучение;
- Да се актуализират учебните програми, с цел обучението да кореспондира с практиката;
- Да се уеднакви съдържанието на специалните дисциплини, даващи знания, практически умения и професионални компетенции;
- Разработване на програми за свободно избираеми дисциплини, с практическа насоченост;
- Разработване на програми за следдипломно обучение и специализация, съобразени със съвременното развитие на професията.

Към АСП

- Да се създадат условия за професионално развитие и кариера;
- Създаване на условия за продължаващо обучение;
- Диференциране в заплащането на работещите с базово образование и тези, със следдипломно обучение и специализация;
- Нормативно регламентиране на супервизията във всички направления на социалната работа;
- Ефективен контрол на разходване средствата за социално подпомагане.

БИБЛИОГРАФИЯ

1. Александров, П., Професионално самоопределение на личността. С., Антология Социална работа. съст. М. Дейвис, С., УИ "Св. Кл. Охридски", 2008.
2. Андреев, М., Образование и общество. Педагогическа социология. С., УИ „Св. Климент Охридски“, 1998.
3. Андреев, М., Процесът на обучението. Дидактика.София, 1996 г., УИ „Св. Кл. Охридски"
4. Андреева, Л., Социално познание и междуличностно взаимодействие. С., 1998.
5. Асанова, Б., Социална активност как метод обучения, сб. „Состояние здоровья: медицинские, социальные и психолого-педагогические аспекты”, VIII Международна научно-практическа интернет конференция - МНУМН, 2017, ISBN 978-99978-0-261-3, стр. 387
6. Балинт, М., Лекарят, неговият пациент и болестта, С., Фондация Невронауки и поведение, 1997.
7. Батоева, Д., Т. Попов, Е. Драголова, Педагогическа и психологическа диагностика. С., „Аскони - издат“, 2006.
8. Батоева, Д., Педагогическо взаимодействие и педагогическо общуване. В: Специална педагогика. Социална педагогика и социално подпомагане, Благоевград, 1994.
9. Бердзенишвили Н. А., Роль социальной работы и социального работника в трансформационном постсоветском обществе. Сборник под

ред. В. В. Парцвания. Санкт-Петербургское философское общество, 2005. с.122-127.

10. Борисов, В., Синтетична социална медицина. С., 1999.
11. Боянова, В., Целеви и функционални възможности на социалната работа. В: Пътища на професионализма в социалната работа, Сборник , УИ "Св. Кл. Охридски", с.24, 2018.
12. Боянова, В., Ролята и мястото на социалния работник в екипното обслужване на пациента-клиент. В: Университетската специалност „Социални дейности”- състояние, проблеми, перспективи. С., 2002.
13. Боянова, В., Основи на социалната работа. В: Живот в общността, Пазарджик, 2011.
14. Василев, Гр., В.Сотирова, Методи на социалната работа. Благоевград, 2000.
15. Василев, Д., Я. Мерджанова, Теория и методика на професионалното ориентиране. С., 2003.
16. Владимирова, К., и др., Управление на човешките ресурси. I част. С., 1999.
17. Владинска, Н., Н. Петрова, Науката социална педагогика - за нейния предмет и обект. сп.„Педагогика”, 1994/6, с.260.
18. Владинска, Н., Проблеми на професията социален работник у нас. „Проблеми на труда”, 1996/5, с.19.
19. Владинска, Н., Равнища на социална работа, роли и квалификация на социалните работници. „Проблеми на труда”, 1994/11, с.24-41.

20. Воденичаров, Ц., С. Попова, С. Младенова, Медицинска педагогика. Изд. „Артик 2001“, С., 2008.
21. Воденичаров, Ц., С. Попова, М. Мутафова, Е. Шипковенска, Социална медицина. С., ИК „Горекс Прес“, 2013.
22. Гагова П., Образование – способ и средство для внутренней и внешней миграции, Издательство ВСГУТУ, Улан-Удэ, 2015 г., стр. 268
23. Гагова П., М. Григорова, Непрекъснатото образование на професионалистите по здравни грижи – начин на повишаване на квалификацията и хуманизацията в здравеопазната практика. Сб. УИ”Св. Кл. Охридски”, С., 2014г., стр. 388
24. Георгиева, А., и др. Ръководство за провеждане на практическото обучение по социална работа. В. Търново, 2003.
25. Георгиева, Б., История и теория на социалната работа, С., 2002.
26. Георгиева, Б., Европейски стандарти в социалната работа. В: Основи на социалната работа, Пл., 2003.
27. Господинов, Б., За същността и статута на социалната работа. Подготовка, професионална реализация и социален статус на социалния работник. УИ „Св. Кл. Охридски”, 2009.
28. Господинов, Б., Образованието по социална работа в България – възникване и развитие, актуално състояние, перспективи. В: Проблеми на социалната работа, С., 2007, с.9-19.

29. Господинов, Б., Социална работа, Наука и научни изследвания. Годишник на СУ „Св. Кл. Охридски”, Факултет по педагогика, Книга Социални дейности , Том 103, стр.75-90, УИ, С., 2010.
30. Господинов, Д., Диагностика на потребностите от обучение на персонала в организациите за социална работа. „Панорама на труда”, 2005, с.49-56.
31. Григорова М., Н. Калчева, С. Максимова, Медико-социални грижи в здравеопазването, Сп. Здравна политика и мениджмънт, т. 10, No 5, стр. 56, С., 2010.
32. Григорова, М., Модели на социална работа. Четиридесет и втора наuchнотехнологична сесия, Контакт 2018: Интердисциплинната идея в действие, стр. 234-236, С., 2018.
33. Григорова, М., Обучението на студентите от специалност „Медико-социални грижи” за работа с маргинални групи и общности. Тридесет и девета наuchнотехнологична сесия, Контакт 2017: Гражданската идея в действие, С., 2017.
34. Григорова, М., Н. Калчева, П. Гагова, Подготовката и квалификацията на студентите по медико-социални грижи в МК- София за работа с деца и семейства в риск, Сборник, УИ „Св. Кл. Охридски”, стр.661-665, С., 2013.
35. Григорова, М., Н. Калчева, С. Максимова, Специалност „Медико-социални грижи” – новото предизвикателство в здравните грижи. сп. „Здраве и наука”, год.ІІ, бр.3/37, С., 2012.

36. Гъркова, Б. Емпирични изследвания в образованието и социалната работа. Учебно помагало, „Изток-Запад”, С., 2010.
37. Гюрова, В., Андрагогия, Изкуството да обучаваме възрастни. Изд. “Универсал Друмев”, С., 1998.
38. Гюрова, В., Учене за оцеляване и развитие. сп. „Образование”, С., 2000/5.
39. Дерижан, И., Методологични основания за същността и спецификата на социалната работа, Бургаски свободен университет, Център по хуманитарни науки, „Съвременна хуманитаристика”, бр. 1/61-67, 2010.
40. Дерижан, И., Модулно продължаващо обучение по социална работа в контекста на съвременните европейски тенденции, Бургас, 2006.
41. Дерижан, И., Перспективи на европейското включване в социалната работа чрез участието на социалния работник в интеграцията процес, Бургас, 2006.
42. Длъжностна характеристика за длъжността „Социален работник” в отдел „Закрила на детето” – ДСП.
43. Длъжностна характеристика за длъжността „Социален работник” в отдел „Социална закрила” – ДСП.
44. Длъжностна характеристика за длъжността „Социален работник” в отдел „Хора с увреждания и социални услуги” – ДСП.
45. Дрейкфорд, М., Социална работа и политика. Антология Социална работа, УИ „Св. Климент Охридски”, С., 2009.

46. Европейска социална харта (ревизирана). Ратифицирана със закон, приета от 38-о Народно събрание на 29.03.2000г. - ДВ, бр. 30 от 11.04.2000г. Издадена от МТСП, обн., ДВ, бр. 43 от 4.05.2000г., в сила от 1.08.2000г.
47. Европейска квалификационна рамка за учене през целия живот – Комисия на ЕО, 08.07.2005г., Брюксел (SEC (2005) 957).
48. Энциклопедия социальной работы, Под ред. В. И. Жукова, Изд-во РГСУ, М., 2008.
49. Зимная, И.Я. Профессиональные роли и функции социального работника (общие проблемы подготовки специалиста). В: Российский журнал социальной работы, №1, 1995.
50. Здравкова, Б. Професионален профил на социалния работник в контекста на интеркултурната перспектива, Научни трудове на русенския университет, 2011, том 50, серия 6.2
51. Искрев, Д. Основи на професионалното ориентиране. Благоевград, 2000.
52. Йоргова, М. и др. Социално включване. В. Търново, 2011.
53. Йоргова, М. Социалните дейности в условията на преход. В: Теория и практика на социалната работа. проблеми и перспективи, УИ "Св. Кл. Охридски", С., 2003, с.15.
54. Кайгородов, Л. А. Принципы и методы социальной работы. В: Социальная работа, Курбатов, В. И., кол. Ростов на Дон, 1999.
55. Калчева, Н., М. Григорова, С. Максимова, Медико-социални грижи в болничната помощ. Двадесет и пета научнотехнологична сесия, Контакт 2010: Гражданската идея в действие, С., 2010.

56. Кацаров, Д. Професия и професионално образование. С., 1992.
57. Кейсмънт, П. Дж. Да се учим от пациента. С., 1999.
58. Климашевска- Клим, А. Компетентност и лични качества на социалния работник. В: Теория и практика на социалната работа. проблеми и перспективи, УИ ”Св. Кл. Охридски”,С.,2003, с.81.
59. Колев, Г., и др. Теоретични основи на социалната работа. Част първа. Шумен, УИ „Епископ Константин Преславски“, 2006.
60. Конституция на Република България (Обн., ДВ, бр. 56 от 13.07.1991 г., в сила от 13.07.1991г., изм. и доп., бр. 85 от 26.09.2003г. изм. и доп., ДВ. бр.18 от 25.02.2005 г., бр. 27 от 31.03.2006 г., бр.78 от 26.09.2006 г. - Решение № 7 на Конституционния съд от 2006 г., бр. 12 от 6.02.2007 г., изм. и доп. ДВ. бр.100 от 18 Декември 2015г.).
61. Костина, Е. Ю. История социальной работы. В., 2003.
62. Корнюшина, Р. В. Зарубежной опыт социальной работы. В., 2004.
63. Костадинов, Д. Основи на медико-социалната рехабилитация, С., 1982.
64. Кри, В., Социална работа и общество. Антология Социална работа, УИ „Св. Климент Охридски”, С., 2009.
65. Кривирадева, Б. Похвати в осъществяването на практическа социална работа. В: Теория и практика на социалната работа. проблеми и перспективи, УИ ”Св. Кл. Охридски”,С.,2003, с.55.
66. Курбатов, В. И., кол. Социальная работа, Ростов на Дон, 1999.
67. Кусев, Ив. Основи на социалната работа. Кабри, С., 1998.
68. Кусев, Ив. Умения на специалиста по социални дейности. С., 2013.

69. Леков, К. Основи на социалната работа. Бл., 2002.
70. Леков, К. Основи на социалната работа. Бл., 2003.
71. Леков, К. Относно теорията за науката „социална дейност“. – В: Проблеми на социалната работа. Образование, практика, научни изследвания. ИК „КОТА“, С., 2007.
72. Мерджанова, Я., Б. Господинов. Професионален профил на социалния работник. ГСУ, Факултет по педагогика, Книга - Социални дейности, том 96, 2002.
73. Механджийска, Г. Социалната подкрепа в личностно-центрираната социална работа. В: Пътища на професионализма в социалната работа, Сборник статии, УИ ”Св. Кл. Охридски”, с.67, 2018.
74. Механджийска, Г. Социалният работник и клиентът - помагащите отношения. В: Социалният работник, клиентът, средата- във фокуса на методиките на социалните услуги, С., УИ ”Св. Кл. Охридски”, 2016.
75. Милков, Л., Дидактика. изд. „Юни Експрес”, Шумен, 2002.
76. Милушева, Т. Особености на социалната работа в болнични заведения. В: Пътища на професионализма в социалната работа, Сборник статии, УИ ”Св. Кл. Охридски”, с.169, 2018.
77. Минев, Т. Теоретични и методически основи на социалната работа. „Фабер”, В. Търново, 2012.
78. Митева, П. Методи в помагащите професии. София Бургас, 2006.
79. Митева, П. Очи в очи. Как да върнем стабилността си през подкрепата на социалния работник?. София Бургас, 2000.

80. Митева, П. Някои дефицити в обучението и квалификацията на социалния работник. В: Теория и практика на социалната работа. проблеми и перспективи, УИ "Св. Кл. Охридски", С., 2003, с.77.
81. Михова, М., Преподаването и ученето. изд. „Астарта“, В. Търново, 2002.
82. Наредба № РД-07-6/10.10.2012 за кариерно развитие на социалните работници в Агенция Социално подпомагане.- <http://dv.parliamentt.bg/> (Изтеглено май 2018).
83. Национален класификатор на професиите и длъжностите 2011.- http://www.nsi.bg/sites/Classifics/NKPD/-2011_1-928.pdf (Изтеглено май 2018).
84. Национална програма за развитие: България 2020.
85. Национална стратегия за намаляване на бедността и насърчаване на социалното включване 2020. Приета от МС на 06 февруари 2013 г.
86. Новак, Е.С., Е. Г. Лозовская, М. А. Кузнецова. Социальная работа за рубежом. В., 2001.
87. Нунев, С. Актуални аспекти на взаимодействието между теория и практика в социалната работа. Научен алманах на Варненски свободен университет „Черноризец Храбър“, 2003, с.92-96.
88. Нунев, С. Актуални аспекти на медицинския модел на социалнопедагогическата дейност/социална работа. „Педагогика“, 2001/7, с.11-23.

89. Нунев, С. Антидискриминационна и антипотискаща социална работа: Съвременна теория и практика. „Парадигма”, 2009, с.664.
90. Нунев, С. Основи на социалната работа. „Антос”, Шумен, 2001.
91. Нунев, С. Професионално-практическата подготовка на социалните педагози/социалните работници. „Антос”, Шумен, 1999.
92. Нунев, С. Развитие на образованието по социални дейности в контекста на стратегическото планиране за развитието на социалните услуги. Научни трудове на РУ „А. Кънчев”, том 50, серия 8.1, 2011.
93. Нунев, С. Социалната работа като феномен в съвременното социокултурно пространство. Известия на съюза на учените - Варна, серия „Хуманитарни науки”, 2000/01, с.68-73.
94. Нунев, С. Съвременни модели на супервизия в социалната работа. Научни трудове на РУ „А. Кънчев”, том 52, серия 8.1, 2013.
95. Нунев, С. Съвременни теоретико-приложни измерения на социалната работа. Годишник на Варненски свободен университет, „Черноризец Храбър”, 2001, с.297-330.
96. Нунев, С. Тенденции и приоритети в професионално-практическата подготовка на социалните педагози/социалните работници. „Педагогика”, 1999/10, с.30-41.
97. Нунев, С. Теоретико-приложни модели на социалнопедагогическа дейност/социална работа със системно-екологична ориентация. „Педагогика”, 2001/11, с.20-31.

98. Нунев, С. Теоретико-приложни проблеми на кризисно ориентираната социалнопедагогическа дейност/социална работа. „Педагогика”, 2002, с. 36-47.
99. Нунев, С. Формиране и реализиране на социалнопедагогическата дейност (социалната работа в професионалната практика). „Педагогика”, 2002, с.63-73.
100. Основы социальной работы. Учебник, Инфра-М, Москва, 1999.
101. Паризов, П. Методика на социалната работа. С., 2004.
102. Паризов, П. Социални дейности – управление и организация. С., 2004.
103. Паризов, П. Технология на социална работа с възрастни хора и инвалиди в системата на социалното подпомагане. Бл., 2000.
104. Педагогика, Първа част: Теория на възпитанието, под научното ръководство и редакция на проф. д-р Т. Попов, изд. „ЕКС – ПРЕС”, Габрово, 2012.
105. Педагогика, Втора част: Теория на обучението Дидактика. под научното ръководство и редакция на проф. д-р Т. Попов, С., 2009.
106. Пейн, М. Защо говорим за социална работа. Сравнителни перспективи на социалния въпрос и неговото решаване, година I, книга I, Варна, 1995.
107. Петров, П., Дидактика, изд. „Веда Словена - ЖГ”, С., 2002.
108. Петров, П., М. Атанасова, Образованието и обучението на възрастните. Второ пр. изд., „Веда Словена - ЖГ“, С., 2003.

109. Петров, П., М. Атанасова, Образователни технологии и стратегии за учене. изд. „Веда Словена - ЖГ”, С., 2001.
110. Петрова Н., М. Александрова, Самостоятелната работа на студентите. Медицинска педагогика. изд. „ЕКС – ПРЕС”, Габрово, 2010, стр. 176–184.
111. Петрова-Димитрова, Н., Основи и методи на социалната работа. РИК „Литера”, С., 2001.
112. Пешева-Крумова, Р. Клинична психология и клинична социална работа в болничната институция. В: Пътища на професионализма в социалната работа, Сборник статии, УИ ”Св. Кл. Охридски”, С., 2018, стр. 157.
113. Попов, Т., П. Балканска, Б. Торньова, С. Младенова, колектив, Медицинска педагогика, изд. „ЕКС- ПРЕС“, Габрово, 2010.
114. Радев, Н. Относно предмета на науката социална работа. Е-списание “СОЦИАЛНА РАБОТА”, брой 1, година VI, 2–28, 2018.
115. Симеонова, Р. Управление на социалната работа като дейност и система. „ИБИС”, 2011.
116. Сотирова, В., Основи на социалната работа, УИ „Неофит Рилски”, Благоевград, 2011.
117. Сотирова, В. Социална работа - проблеми и перспективи. УИ ”Н. Рилски”, Благоевград, 2009.
118. Стойков, Ц. Основи на социалната работа. С., 2000.
119. Стойков, Ц. Социално подпомагане, С., 1999.

120. Станкова, Л. Съвременни измерения и предизвикателства в областта на професионалните ценности и норми в социалната работа. В: Проблеми на социалната работа. Образование, практика, научни изследвания, С., ИК"КОТА", 2007.
121. Теория социальной работы: Учебник. под ред. В. И. Жукова, Издательство РГСУ, М., 2011.
122. Тодорова, Е. Реалната помощ - професионално институционализиране и практически аспекти на социалната работа. „АЛБАТРОС”, ВСУ ”Черноризец Храбър”, 1999.
123. Тодорова, К. Образованието по социална работа отвън и отвътре - български измерения. сп. „Образование”, с.54-65, 2004.
124. Тодорова, К. Образованието по социална работа отвън и отвътре - европейски измерения. сп. „Образование”, с.29-35, 2002.
125. Фирсов, М.В., Е.Г. Студенова. Теория социальной работы. Москва, 2000.
126. Фирсов, М.В., Е.Г. Студенова. Теория социальной работы. Москва, 2001.
127. Хаджийски, Г., Историческо развитие на социалното подпомагане в България. Сп. „Педагогика“, бр. 3, 2002.
128. Ханжина, Е.В. Основы социальной работы. М., 2001.
129. Цанков, Ст. Централизация, децентрализация и ефективност на социалните дейности. Монография, Наука и изкуство, С., 1987.

130. Цветанска, С. Роли и ролево поведение при социалната работа с група. В: Пътища на професионализма в социалната работа, Сборник статии, УИ "Св. Кл. Охридски", с. 81, 2018.
131. Чавдарова, А. История на социалната работа. изд. „Булхерба 2А” ООД, 2003.
132. Чавдарова, А. История на социалната работа. ИК „Булхерба”, 2007.
133. Чавдарова, А. Теория и практика на социалната работа.: Проблеми и перспективи, Ред. кол. Албена Чавдарова и др., УИ „Св. Кл. Охридски“, С., 2003, стр.263.
134. Чолакова, М. Културни предизвикателства към социалната работа. УИ „Св. Кл. Охридски”, 2012.
135. Шулман, Л. Изкуството да се помага на индивиди, семейства и групи. Фондация Невронауки и поведение, 1994.
136. Яковлев, А.И. Социальная работа как особый вид деятельности. Системный характер социальной работы. по В. Д. Диденко и кол., Основы социальной работы. М., 2000.
137. An international perspective on integrated children’s services. A report commissioned by CfBT Education Trust, 2010Barker, R. The Social Work Dictionary, 2ed., Silver Springs, Maryland, National Association of Social Workers, 1991.
138. Coulshed, V., J. Orme. Social Work Practice. London, 1998.
139. Council on Social Work Education, (2007), Educational Policy and Accreditation Standards (Draft; not yet approved) Alexandria, VA: Autor

140. Fatout, Marian. *Models for Change in Social Group Work*. Aldine Transaction, NY, 1992.
141. European Community Programme for Employment and Social Solidarity - PROGRESS (2007-2013).
142. Grigorova, M., D. Krastev, D. Kirov, Socio-Medikal problems with headaches in people of working age in Bulgaria. *International Journal of Science and Research (IJSR)*, Online ISSN: 2319 – 7064, Impact Factor: 3.358, November, 2014.
143. Howe, D. *An Introduction to Social Work Theory*. London. 1978.
144. Ilieva, V., The social administration as specialized administration for social work, *SocioBrains*, ISSN 2367-5721, Journal Homepage: www.sociobrains.com, Internacional Scientific Refereed Online Journal with Impact Factor, ISSUE 29, January 2017.
145. Johnson, J. *Social Work Practice*. Boston, 1988.
146. Leichsenring, Kai. Developing integrated health and social care services for older persons in Europe. – *International Journal of Integrated Care* – Vol. 4, 3 September 2004.
147. Morales, A., B. Sheafor. *Social Work. A Profession of Many Faces*. 5ed. Boston, 1989.
148. Munday, Brian. *Integrated social services in Europe*. Strasbourg: Council of Europe, 2007.
149. *NASW Standards for Social Work Practice in Health Care Settings*. National Association of Social Workers, 2016.

150. Payne, M. Modern Social Work Theory. Macmillan Press LTD 2ed., London, 1997.
151. Payne, M. What is Professional Social Work? Birmingham, Venture, 1996.
152. Parton, Nigel. Some Thoughts on the Relationship between Theory and Practice in and for Social Work. – British Journal of Social Work /30, 449–463, 2000.
153. Policy guidelines for the design and implementation of integrated models of social services. European Committee for Social Cohesion (CDCS). Strasbourg 7 November 2006.
154. Richmond, M. E. Social Diagnosis, New York, 1965.
155. Scharodlow, St. Practical Skills for Workes. University of Sheffield Press, 1994.
156. Schilling, J., S. Zeller. Soziale Arbeit. Geschichte- Theorie- Profession. M., 2010.
157. Scope of Social Work Practice: Hospital Social Work. Australian Association of Social Workers, Melbourne, 2016.
158. Social Work's Role in Health Care Reform. California Social Workers Education Center, 2011.
159. Sugden, D. Education for the future of social work in Bulgaria. В: Теория и практика на социалната работа. проблеми и перспективи, УИ"Св. Кл. Охридски", С., 2003, с.30.
160. Thompson, N. Theory and Practice in Health and Social Welfare. Buckingham, Open University Press, 1995.

161. Zastrow, Ch. H. Introduction to Social Work and Social Welfare. Brooks/Cole Publishing company, 5ed., 1993.
162. Zastrow, Ch. H. The practice of Social Work. 6ed. Brooks/Cole Publishing company, 1999.
163. Zimmerman, J., H. Dabelko. Collaborative Models of Patient Care: New Opportunities for Hospital Social Workers. Social Work in Health Care/44(4), 33-47, 2007.
164. http://cdn.ifsw/assets/ifsw_33158-4.pdf, International Federation of Social Workers, Montreal, 2000.
165. <http://www.iasw-aiets.org/Global-defenition-of-social-work-review-of-t/> July 2014, Melbourne, IASSW, 2014.
166. [http://www.iasw-aiets.org/ Definition of Social Work Jointly Agreed - 27 June 2001](http://www.iasw-aiets.org/Definition%20of%20Social%20Work%20Jointly%20Agreed%20-%2027%20June%202001), Copenhagen, IASSW, 2001.
167. <https://www.chhs.colostate.edu/ssw/programs-and-degrees/bachelor-of-social-work/>
168. <http://bg.wikipedia.org>
169. <http://en.wikipedia.org>
170. <http://ru.wikipedia.org>
171. <https://socialaffairsru.weebly.com/>
172. <http://ifsw.org/policies/indigenous-peoples/>
173. <https://www.socialworkers.org/>
174. www.swjournal-bg.com

Приложение № 1

АНКЕТА № 1

УВАЖАЕМИ СТУДЕНТИ,

Изследването, в което ще участвате има за цел да проучи обучението и професионалната реализация на социалните работници. Анкетата е анонимна! Отговорите Ви ще бъдат използвани единствено за целта на настоящото изследване.

(Моля, подчертайте или отбележете с “X” Вашите отговори и попълнете там, където е необходимо.)

1. Пол: мъж/жена
2. Възраст год.
3. Трудов стаж..... год.
4. Семейно положение.....
5. Учебно заведение
6. Избрах специалност „Социални дейности“:
 - Самостоятелно
 - С помощта на родители, познати, социален работник
 - Друго/медии, интернет/
7. Съвпада ли предварителната Ви **представа** за професията „социален работник” с това, което изучавате в момента?
Да Отчасти Не
8. Интересно ли Ви е **съдържанието** на изучаваните дисциплини?
Да Отчасти Не
9. Съдържанието на учебните дисциплини **кореспондира ли с практиката** Ви?
Да Отчасти Не Не мога да преценя
10. Считате ли, че **теоретичната подготовка** Ви дава достатъчно знания, за да усвоите същността на професията?
Да Отчасти Не Не мога да преценя
11. **Практическата подготовка** помага ли Ви, за придобиване на умения и навици, необходими за упражняването на професията?
Да Отчасти Не Не мога да преценя
12. Считате ли, че има **баланс** между теоретичната и практическа подготовка?
Да Отчасти Не Не мога да преценя

13. След завършването си, Вие ще се реализирате в различни направления на социалната сфера. Считате ли, че изучаваните специални дисциплини Ви дават **достатъчно знания, умения и компетенции за работа в:**

Социална сфера	Да	Отчасти	Не	Не мога да преценя
Социално подпомагане				
Закрила на детето				
Хора с увреждания				
Социални услуги				
Трудова заетост				

14. Как оценявате Вашата **подготовка** за работа с:

Категории клиенти	Много ниска	Ниска	Средна	Висока	Много висока
Лица и семейства, нуждаещи се от социално подпомагане					
Деца и лица с физически, психически и ментални увреждания					
Социална работа с деца и семейства в риск					
Деца, младежи и възрастни, ползващи социални услуги в специализираните институции или тези, от резидентен тип					
Лица, засегнати от трайна безработица и/или изпаднали в социална изолация					
Етнически малцинства					

15. Социалната работа, свързана със социалното включване на деца, лица и семейства, засегнати от различни социални рискове изисква оценка на потребностите и възможностите им? Смятате ли, че притежавате съответната **базова подготовка и компетенции** за адекватно оценяване на лицата, в зависимост от техните нужди?

Да По-скоро да Отчасти По-скоро не Не

16. Бихте ли **променили, добавили или премахнали** учебни дисциплини, с цел повишаване нивото на компетенции? Ако отговорът Ви е „да”, моля, напишете Вашите препоръки.

Да Не Не мога да преценя

.....
.....

17. Необходимо ли е според Вас **профилиране** по време на базовото обучение?

Да Не Не мога да преценя

18. Учебната **натовареност** според Вас е:

- претоварена - натоварена - нормална - недостатъчна - ниска

19. Каква е за Вас обичайната **посещаемост** на:

Лекции- 100% 90% 80% 70% 60% 50% 40% 30% 20% 10%

Упражнения- 100% 90% 80% 70% 60% 50% 40% 30% 20% 10%

Учебна практика- 100% 90% 80% 70% 60% 50% 40% 30% 20% 10%

20. Колко часа дневно отделяте за **самоподготовка**?.....

21. Достатъчни ли са за **успешно** полагане на изпитите?

Да Отчасти Не

22. Намирате ли достатъчно **специализирана литература**, необходима за подготовката Ви?

Да Отчасти Не

23. Какви начини се използват за **оценяването Ви**?

А. Традиционни - устно изпитване - писмено изпитване - тест

Б. Съвременни - защита на проект - портфолио - други

24. Според Вас кои от **начините** за оценяване са по-обективни?
 А. Традиционните Б. Съвременните
25. Кои са **най-често използваните методи** при Вашето обучение?
 - лекция - упражнение - семинар - беседа - дискусия
 - ролеви игри - самостоятелна работа - интерактивни методи
26. Има ли **значение методът на преподаване** според Вас, за по-доброто усвояване на учебния материал?
 Да Отчасти Не
27. Кои методи на преподаване според Вас са **най-ефикасни**, за усвояване на учебното съдържание?
 - лекция - упражнение - семинар - беседа - дискусия
 - ролеви игри - самостоятелна работа - интерактивни методи
28. Как **оценявате преподаването на теоретичните дисциплини**?
 - Отлично - Мн. Добро - Добро -Задоволително - Незадоволително
29. Как **оценявате провеждането на практическата подготовка** в учебните бази?
 - Отлично - Мн. Добро - Добро -Задоволително - Незадоволително
30. Кое Ви **мотивиращо** за упражняване на професията?
 А. Желанието да помагам на нуждаещите се
 Б. Общуването с преподавателите
 В. Контактът със социалните работници, в базите за практическо обучение
 Г. Друго
31. Ако можете, какво бихте **променили** в процеса на обучението си?

32. Ако отново трябва да **изберете** специалност, бихте ли избрали същата?
 Да Възможно е Не

Благодаря Ви за отзивчивостта и отделеното време!

Приложение № 2

АНКЕТА № 2

УВАЖАЕМИ КОЛЕГИ,

Изследването, в което ще участвате има за цел да проучи обучението и професионалната реализация на социалните работници. Анкетата е анонимна! Отговорите Ви ще бъдат използвани единствено за целта на настоящото изследване.

(Моля, подчертайте или отбележете с “X” Вашите отговори и попълнете там, където е необходимо)

1. Пол: мъж/жена
2. Възраст год.
3. Семейно положение.....
4. Работно място
5. Общ трудов стаж.....год.
6. Трудов стаж в социалната сфера год.
7. Кое учебно заведение сте завършили?.....
8. Каква специалност?
9. Образователна степен?: магистър , бакалавър, професионален бакалавър /полувисше, специалист/
10. Съвпадна ли предварителната Ви представа за професията с това, което изучавахте?
Да По скоро да Отчасти По скоро не Не
11. Висшите учебни заведения, подготвят студентите – социални работници, по различни учебни планове. Считате ли, че това се отразява на професионалната квалификация и качества, на упражняващите професията „социален работник“?
Да Не Не мога да преценя
12. Смятате ли, че трябва да има уеднаквяване на учебното съдържание?
Да Не Не мога да преценя
13. Как оценявате базовата си подготовка на социален работник?
- Отлична - Мн. Добра - Добра - Средна - Слаба
14. Считате ли, че изучаваните специални дисциплини са Ви дали достатъчно знания и умения за работа с клиентите на социалната закрила /социално подпомагане, закрила на детето, закрила на хората с увреждания/, социалните услуги и трудовата заетост?
Да По скоро да Отчасти По скоро не Не

15. Как оценявате Вашата подготовка за работа с:

Категории клиенти	Много ниска	Ниска	Средна	Висока	Много висока
Деца, младежи и лица с физически, психически и ментални увреждания					
Лица и семейства, нуждаещи се от социално подпомагане					
Социална работа с деца и семейства в риск					
Деца, младежи и възрастни, ползващи социални услуги в специализираните институции или тези, от резидентен тип					
Лица, засегнати от трайна безработица и/или изпаднали в социална изолация					
Етнически малцинства					

16. Социалната работа, свързана със социалното включване на деца, лица и семейства, засегнати от различни социални рискове изисква оценка на потребностите и възможностите им? Смятате ли, че притежавате съответната базова подготовка и компетенции за адекватно оценяване на лицата, в зависимост от техните нужди?

Да По скоро да Отчасти По скоро не Не

17. Необходимо ли е, според Вас профилиране по време на базовото обучение?

Да По скоро да Отчасти По скоро не Не

18. Според Вас има ли нужда от следдипломно обучение на социалните работници?

Да По скоро да Отчасти По скоро не Не

19. Има ли необходимост от етични правила при упражняване на професията?

Да Такива съществуват Не

20. Оказва ли се ефективен контрол на Вашата дейност от страна на държавните институции?

Да По скоро да Отчасти По скоро не Не

21. Държавните институции в състояние ли са да предотвратят злоупотребата със социални помощи от страна на недобросъвестни лица и семейства?
Да По скоро да Отчасти По скоро не Не
22. Има ли ясно и точно определени служебни отговорности?
Да По скоро да Отчасти По скоро не Не
23. Притежавате ли компетенции за вземане на самостоятелни решения?
Да По скоро да Отчасти По скоро не Не
24. Имате ли необходимост от консултации и методическа помощ при вземане на професионални решения - супервизия?
Да По скоро да Отчасти По скоро не Не
25. Трябва ли да се осъществява супервизия при решаване на критични казуси?
Да По скоро да Отчасти По скоро не Не
26. Създадени ли са условия за кариера и професионално развитие?
Да По скоро да Отчасти По скоро не Не
27. Удовлетворени ли сте от професията, която упражнявате?
Да По скоро да Отчасти По скоро не Не
28. Ако отново трябва да изберете професия, бихте ли избрали същата?
Да Възможно е Не

Благодаря Ви за отзивчивостта и отделеното време!

Приложение № 3

АНКЕТА № 3

УВАЖАЕМИ ПРЕПОДАВАТЕЛИ,

Изследването, в което ще участвате има за цел да проучи обучението и професионалната реализация на социалните работници. Анкетата е анонимна! Отговорите Ви ще бъдат използвани единствено за целта на настоящото изследване.

(Моля, подчертайте Вашите отговори и попълнете там, където е необходимо)

1. Пол: мъж/жена
2. Възраст год.
3. Работно място
4. Семейно положение.....
5. Трудов стаж като преподавател.....год.
6. Трудов стаж като социален работник.....год.
7. Висшите учебни заведения подготвят студентите – социални работници, по различни учебни планове. Считате ли, че това се отразява на професионалната квалификация и качества, на упражняващите професията „социален работник” ?
Да По скоро да Отчасти По скоро не Не
8. Смятате ли, че трябва да има Единни държавни изисквания?
Да Възможно е Не
9. Как оценявате базовата подготовка на социалните работници?
- Отлична - Мн. Добра - Добра - Средна - Слаба
10. Смятате ли, че студентите получават достатъчно знания, умения, навици, нагласи и практически опит, за бъдещата им професионална реализация?
Да По скоро да Отчасти По скоро не Не
11. Съдържанието на изучаваните дисциплини кореспондира ли със съвременните изисквания към професията?
Да По скоро да Отчасти По скоро не Не
12. Бихте ли променили, добавили или премахнали учебни дисциплини, с цел повишаване нивото на компетенции?
Да По скоро да Отчасти По скоро не Не
Ако отговорът Ви клони към „Да” моля, напишете какво бихте променили.
.....
.....
13. Социалната работа, свързана със социалното включване на деца, лица и семейства, засегнати от различни социални рискове изисква оценка на потребностите и възможностите им? Смятате ли, че дипломираните студенти

притежават съответната базова подготовка и компетентност за адекватно оценяване на лицата, в зависимост от техните нужди?

Да По скоро да Отчасти По скоро не Не

14. Според Вашите наблюдения, в коя област на социалната работа студентите търсят най-вече професионална реализация?: /възможни няколко отговора/
Социално подпомагане;

Закрила на детето – социална работа с деца и семейства в риск;

Закрила на хората с увреждания;

Трудова заетост;

Социални услуги за деца, младежи и възрастни в специализираните институции или такива, от резидентен тип;

Работа с етнически малцинства.

15. Необходимо ли е профилиране по време на базовото обучение?

Да Възможно Не

16. Има ли нужда от следдипломно обучение на социалните работници?

Да Възможно Не

17. Необходимо ли е промяна в критериите за приемните изпити, с цел повишаване нивото на обучение? Ако отговорът Ви е „да” моля, напишете Вашите препоръки.

Да Възможно Не

.....
.....
.....

18. Какви препоръки бихте направили, за подобряване обучението на студентите?

.....
.....
.....

Благодаря Ви за отзивчивостта и отделеното време!

Приложение 4

Списък на експертите

Виктория Тахова

Иван Иванов

Веселин Кожухаров

Елка Бонева

Йотка Тодорова

Иван Даков

Ренгия Котева

Дарина Георгиева

Ваня Цонкова

Ива Веселинова

Даниела Захова