

## ПРИЛОЖИМОСТ НА ТРУДОТЕРАПЕВТИЧНАТА ДЕЙНОСТ В ДНЕВЕН ЦЕНТЪР ЗА ЛИЦА С УВРЕЖДАНЯ

П. ДОБРИЛОВА, А. МАРИНОВА, И. МАРИНОВА И П. МАРИНОВА

Филиал „Проф. д-р Иван Митев“ – Враца, Медицински университет – София

## APPLICABILITY OF LABOR-THERAPEUTIC ACTIVITY IN A DAY CARE CENTER FOR PEOPLE WITH DISABILITIES

P. DOBRILOVA, A. MARINOVA, I. MARINOVA AND P. MARINOVA

Subsidiary „Prof. Dr. Ivan Mitev“ – Vratsa, Medical University – Sofia

**Резюме.** Прилагането на трудотерапевтични дейности съобразно заболяването и медицинските показания се осъществява с цел възстановяване на трудоспособността, автономността и в много случаи – за адаптиране към нов социален и професионален статус. В статията е обоснована необходимостта от прилагането на трудотерапия и в частност – арттерапия, в дневните центрове за лица с увреждания.

**Ключови думи:** лица с увреждания, трудотерапия, дневни центрове

**Summary.** The application of labor-therapeutic activities according to the disease and the medical evidence is carried out with the aim of rehabilitation, autonomy, and in many cases - to adapt to new social and professional status. The article substantiates the need for the implementation of occupational therapy in particular – art therapy in day centers for persons with disabilities.

**Key words:** persons with disabilities, labor-therapeutic activity, day centers

### ВЪВЕДЕНИЕ

Трудотерапията е метод, при който се ползва системно трудовата дейност, съобразена с вида на заболяването, формата и фазата му и функционалното и психичното състояние на човека. Тя е предназначена да подпомогне цялостното възстановяване на организма, намиращо израз в настъпващи у болния положителни биофизиологични, психични и социално-етични изменения. Организацията на трудотерапевтичните мероприятия е свързана с индивидуалните възможности и личния избор на всеки потребител. Задача на трудотерапевта е чрез конкретна трудотерапевтична програма и разнообразни форми и средства да се преодолеят недостатъците в цялостното развитие на лицата с увреждания и да се работи за формиране на нови способности.

Основна цел на трудотерапията в домовете за лица с увреждания е формирането на личността чрез развитие на адаптивни, трудови, социални, битови и други умения. Едновременно с това трудотерапевтът подпомага ползвателя на услуги да се социализира или ресоциализира, за да се чувства пълноценен член на обществото въпреки промяната в здравното му състояние или наличието на умствено увреждане. Правилно избраната трудотерапия води до повишаване на способностите за социализация, ресоциализация и социална адаптация на конкретния потребител/пациент. За успешното изпълнение на изброените задачи е необходимо този тип специалисти да притежават изградени умения за работа с лица с увреждания, умения за работа в екип и отлична психологическа и педагогическа подготовка.

## Цел

Да се проучи приложимостта на трудотерапията в дневен център за лица с увреждания и трудотерапевтичните дейности за социализация, ресоциализация и социална адаптация според специалистите, работещи с потребителите на услугата.

## МАТЕРИАЛ И МЕТОДИ

В статията са представени част от резултатите от мащабен проект „Грант 2015“ на тема: „Социализация, ресоциализация и социална адаптация чрез приложимост на арттерапия в социални и рехабилитационни заведения“, финансиран от Съвета по медицинска наука при Медицински университет – София.

Обект на проучване са 58 лица, работещи в социални институции, като 36 от тях работят в Дневен център за деца и възрастни с увреждания „Символ на любовта“, град Гоце Делчев, и 22-ма – в Дневен център за деца и възрастни с увреждания „Зорница“, град Враца. Изследването е проведено в периода август–септември 2015 г.

Източници на данните са: попълнена анкетна карта от персонала, включваща въпроси, свързани с демографски характеристики – възраст, пол, образование; въпроси, свързани с приложимостта на трудотерапията при лица с увреждания; въпроси, свързани с вида трудотерапевтични дейности, имащи най-голямо значение за повишаване на способностите за социализация, ресоциализация и социална адаптация.

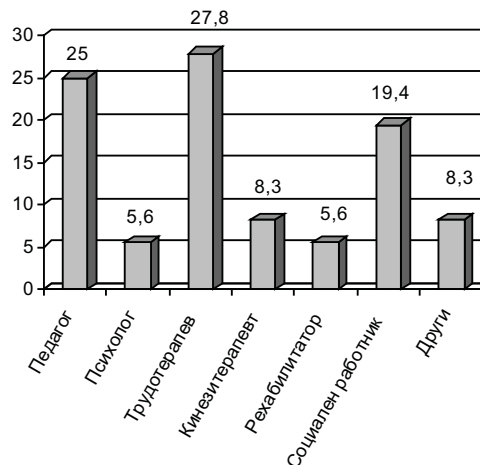
Данните са обработени със статистическа компютърна програма SPSS v.19.

## РЕЗУЛТАТИ И ОБСЪЖДАНЕ

От всички анкетираните служители 80,6% са жени и 19,4% – мъже. На възраст между 36 и 45 години са 69,4% от участващите в проучването. Разпределението на изследваните лица в зависимост от заеманата длъжност в дневния център за лица с увреждания е представено на фиг. 1.

Видно е, че в анкетното проучване са взели участие предимно лица, заемачи длъжностите трудотерапевт (27,8%), педагог (25%) и социален работник (19,4%). Значителен дял от анкетираните са с висше образование, като най-голям е дялът на лицата с образова-

телно-квалификационна степен „специалист“ – 38,9%, следват „магистър“ – 25%, „бакалавър“ – 19,4% и „професионален бакалавър“ – 5,6%. Със средно-специално образование са 11,1% от участващите в проучването.

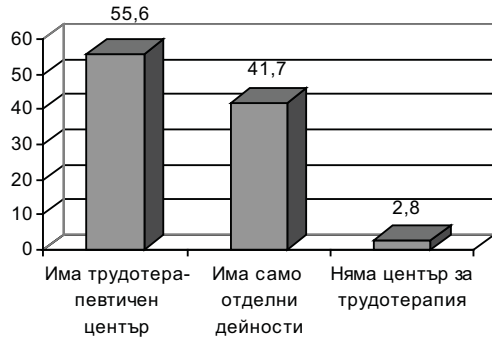


Фиг. 1. Разпределение на изследваните лица в зависимост от заеманата длъжност

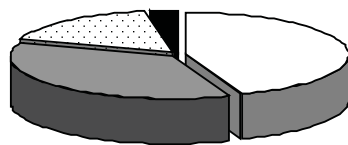
Според Закона за интеграция на хората с увреждания тези лица имат право на медицинска и социална рехабилитация. Трудовото лечение е част от медицинската рехабилитация, която се прилага в дневните центрове за лица с увреждания. Според 55,6% от анкетираните персонал в институцията, в която работят, има създаден център за трудотерапия, но според 41,7% в него се прилагат само отделни трудотерапевтични дейности. Едва 2,8% от анкетираните са на мнение, че няма създаден трудотерапевтичен център, но техният дял е незначителен (фиг. 2).

Известно е, че за постигане на целта на трудотерапията е необходимо да се редуват различни видове трудотерапевтични дейности. Разновидности на трудотерапията са: обучение в самообслужване, арттерапия, функционална трудотерапия, занимателна трудотерапия, професионална трудотерапия и други. Арттерапията като клон на трудотерапията е едно от основните направления при работата с хора с увреждания, което повишава степента на социална адаптивност. Нейното системно и професионално прилагане в здравни и социални заведения като значима трудотерапевтична дейност води до промяна в отношението на хората към собст-

веното им здраве и нов способ за протекция на здравето. Значителен дял от анкетираните лица (80,5%) съобщават, че арттерапията се прилага в дневния център в който работят, като от тях 44,4% смятат, че се прилага „много“, докато според 36,1% се прилага само в „известна степен“ (фиг. 3).



**Фиг. 2.** Разпределение на изследваните лица според мнението им за наличието на трудотерапевтичен център в социалната институция



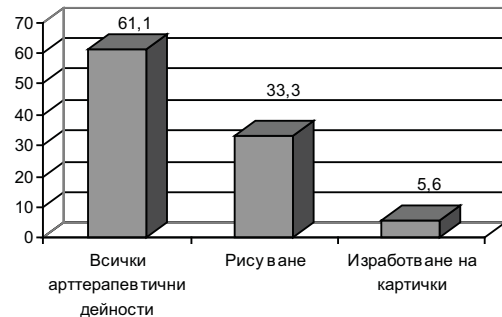
- Да, прилага се много
- Да, прилага се в известна степен
- Прилага се, но не достатъчно
- Не се прилага

**Фиг. 3.** Приложимост на арттерапията в социалното заведение

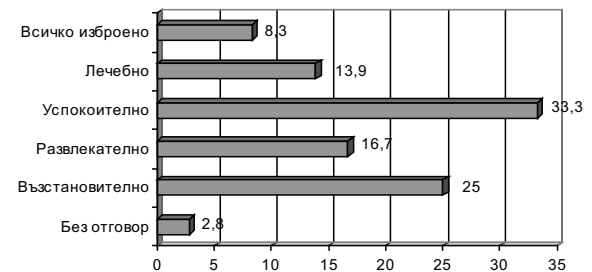
Анализът на данни показва, че анкетираните посочват различни арттерапевтични дейности, които се прилагат в институцията, в която работят: рисуване, оцветяване, изработване на картички, украшения, предмети, мартеници, дърворезба, декупаж и др. Според 61,1% в социалното заведение се прилагат всички от изброените арттерапевтични дейности, според 33,3% от персонала основната арттерапевтична дейност, която се прилага, е рисуването, а според 5,6% – изработване на картички (фиг. 4).

Използването на трудови дейности при лицата с увреждания е специфичен метод, целящ да подобри качеството им на живот, да повиши психоемоционалния им тонус и да стимулира желанието им за активно включване в обществения живот. Резултата

тите показват, че според анкетираните арттерапията като част от трудотерапията има положително въздействие върху лицата с увреждания (фиг. 5).



**Фиг. 4.** Арттерапевтични дейности, прилагани в дневен център за лица с увреждания



**Фиг. 5.** Въздействие на арттерапията при лица с увреждания

Данните от фиг. 5 ясно илюстрират, че най-голям е дялът на лицата (33,3%), смятащи, че арттерапията въздейства успокоително, според 25% – възстановително, развлекателно – 16,7%, лечебно – 13,9%, а според 8,3% въздействието е комплексно и посочват всички изброени отговори. Служителите смятат, че за да се преодолеят недостатъците в цялостното развитие на лицата с увреждания, е необходимо приложението не само на конкретна трудотерапия, но и на разнообразни форми и средства за въздействие, видно от фиг. 6.

Мнението на 44,4% от анкетираните е, че най-голямо значение за повишаване на способностите за социализация, ресоциализация и социална адаптация има комплексното въздействие на всички видове трудотерапевтични дейности: шиене, бродерия, готвене, гладене, изработване на предмети, рисуване, оцветяване, музика, танц, приказки и други. Според 27,8% най-голямо влияние за социализацията, ресоциализацията и социалната

адаптация на лицата с увреждания оказва изработването на предмети, а според 13,9% този процес ще се постигне чрез готвене, 8,3% – чрез гладене, 2,8% – шиене, а други 2,8% не са отговорили на този въпрос.



**Фиг. 6.** Трудотерапевтични дейности, повишаващи способностите на лицата с увреждания за социализация, ресоциализация и социална адаптация

### Изводи

1. Арттерапевтичната дейност е най-често прилаганата трудотерапевтична дейност в дневни центрове за лица с увреждания – 44.4% от респондентите посочват, че арттерапията е „много“ често приложима.

2. Арттерапията оказва силно позитивно въздействие върху лицата с увреждания, като най-често им действа успокояващо (33.3%) и възстановително (25%).

3. Процесът на социализация, ресоциализация и социална адаптация е силно подпомаган от всички видове трудотерапевтични дейности (44.4%).

4. От арттерапевтичните занимания най-голямо въздействие за социализацията, ресоциализацията и социалната адаптация има изработването на предмет.

### Заклучение

Всички услуги за хора с увреждания трябва да се развиват в посока на повишаване на възможностите за социализация, ресоциализация и социална адаптация и

интегрирането им в естествената обществена среда. Чрез работата в мултидисциплинарен екип и включване на всички видове трудотерапевтични дейности в дневните центрове за лица с увреждания се постига комплексно въздействие, водещо до възстановяване на изгубените социални умения, придобиване на трудови и битови умения от увреденото лице и положителен личностен ефект. Правилният подбор и приложение на трудотерапевтична програма подпомага потребителите за усвояване или възстановяване на навици (обучителни и трудови) и умения за работа, които съответстват на здравето им състояние, образование и професионална квалификация. В този процес прилагането на адекватни арттерапевтични методи играе основна роля, като трудотерапевтът е отговорен за подбора, реализирането и контрола на арттерапевтичната дейност в трудотерапевтичния център на социалното заведение.

### Библиография

1. Георгиева, Г., Стратегии и перспективи на терапията с изкуство като средство за хармонизиране на личността в училищна среда, доклад, [www.fnpp.uni-sofia.bg](http://www.fnpp.uni-sofia.bg).
2. Маринова, П., Маринова, А., Попова, И. Трудотерапевтите – нов вид специалисти с медицинска, педагогическа и психологическа подготовка, Сборник доклади, Международна научна конференция „Европейски стандарти в спортното образование“, 2013, 363-369.
3. Митова, М. Общуване с умствено увредени лица, Поведение, Учебно помагало за следдипломна специализация „Медицинска сестра за социални дейности“ – „Грижи за лица с умствени увреждания“, Филвест, София, 2002.
4. Правилник за организацията на трудотерапията и помощната стопанска дейност в системата на социалните грижи, Обн. ДВ. бр.68 от 20 август 1991 г.
5. Дарли, С. и У. Хийт. Практическо ръководство по експресивна арт терапия, Център за психосоциална подкрепа, София, 2013.
6. Mihailova, I., Marinova, A., Dobrilova, P. Art therapy in social and health institutions and its economic significance. – J. Int. Sci. Public., 8, 2014, 584-589.

✉ Адрес за кореспонденция:

П. Добрилова  
 Филиал „Проф. д-р Иван Митев“,  
 Медицински университет – София  
 к-с Университетски комплекс, Корпус 1  
 3000 Враца