

# ДЕЙСТВИТЕЛЕН И РЕТРОСПЕКТИВЕН БРОЙ ДЕЦА В РОМСКОТО СЕМЕЙСТВО И ФАКТОРИ, ОТ КОИТО СЕ ПОВЛИЯВАТ

П. ПЕТРОВ

МБАЛ „Св. Мина” – Пловдив

## ACTUAL AND RETROSPECTIVE NUMBER OF CHILDREN IN ROMA FAMILIES AND FACTORS OF INFLUENCE

P. PETROV

MHAT “Sv. Mina” – Plovdiv

**Резюме.** Ромските двойки са трайно ориентирани към модел на семейството с 3 деца. Действителният брой деца оказва влияние върху останалите показатели, формиращи репродуктивните нагласи на анкетираните. Броят на живородените деца се влияе от фактори като възраст; образование; продължителност на брака и трудова ангажираност. Представите на ромските жени относно ретроспективния им брой деца (РБД) се различават от тези за идеален брой деца и вече родените от тях деца. Голяма част от анкетираните посочват по-нисък РБД в сравнение с броя на вече родените от тях деца, което може да се приеме като грешка в тяхното семейно планиране или за липса на такова. Възрастта на анкетираните, продължителността на брачния живот, броят на живородените от тях деца и образованието им са фактори, които оказват съществено влияние върху представите им за ретроспективен брой деца.

**Ключови думи:** роми, семейство, численост, деца, фактори, представи

**Summary.** Roma couples are constantly orientated to a three-child family model. The actual number of children has its impact on the rest parameters that form the attitudes of studied women on reproduction. The number of livebirths is influenced by factors, such as age, education, duration of marital life and employee engagement. Roma women's conceptions associated with the retrospective number of children (RNC) differ from those of the ideal and actual (of the already born) number of children. A large share of the respondents has indicated a lower RNC, compared with the number of the already born children, a fact that may be regarded as a mistake in or absence of family planning. The age, duration of marital life, number of livebirths and education of the respondents are factors that significantly influence their conceptions associated with the retrospective number of children.

**Key words:** roma, family, numbers, children, factors, conceptions

### Увод

Ромите са етническата група с най-голям брой деца в нашата страна. На пръв поглед в това няма нищо лошо в условията на отрицателен демографски прираст и постоянно застаряване на населението. Проблемът при ромската раждаемост идва от факта, че по-голямата част от тях не могат да си позволят да отгледат и да осигурят качествен живот на своите деца. Така и деца, и родители се превръщат в заложенници на едно неконтролируемо и неадекватно към възможностите на семейството репродуктивно поведение.

### Цел

Настоящото изследване се стреми да проучи действителния брой деца в ромските

семейства. Изследва се ретроспективният брой, т.е. какъв брой деца биха искали да родят ромските жени, ако им се налага да започват семеен живот сега. Проучват се и факторите, от които се повлияват тези показатели.

### МАТЕРИАЛ И МЕТОДИ

В настоящото изследване бяха анкетиранни 482 ромски жени на възраст между 13 и 60 години от Харманли и Пловдив. Проучването бе проведено по метода на интервюто. Анкетните карти бяха събирани от предварително обучен медицински персонал – сестри и акушерки.

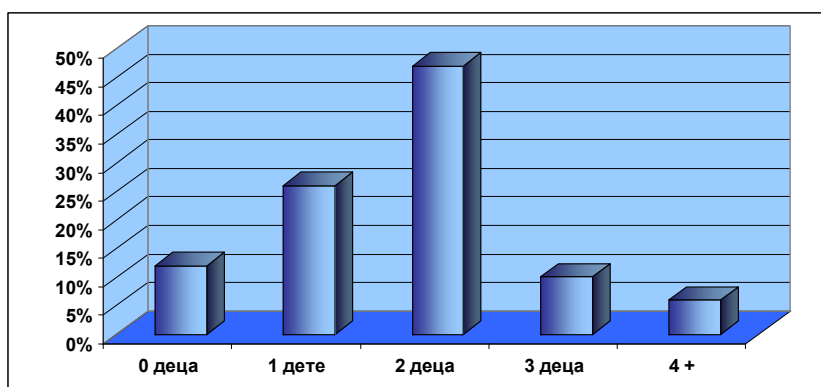
## РЕЗУЛТАТИ И ОБСЪЖДАНЕ

*Действителен брой деца.* Показателят действителен (фактически) брой деца отразява броя на родените до момента на проучването от анкетираните жени, т.е. числеността на семействата им. Действителният брой деца демонстрира на практика реализацията на семейното планиране. Резултатите от направената анкета сочат средно  $2.32 \pm 0.05$  родени деца на ромско семейство (фиг. 1). За да отрази действителната раждаемост сред ромите, тази цифра трябва да бъде завишена, тъй като голяма част от анкетираните заявяват, че не са завършили репродуктивните си планове към момента на интервюто. Тези данни поставят ромската етническа общност на първо място по раждаемост в страната. Действителният брой деца (ДБД) оказва влияние върху всички останали показатели, определящи репродуктивните нагласи на семейството. От него се повлияват идеалният, ретроспективният и допълнителният желан брой деца, както и представите на анкетираните за голямо семейство.

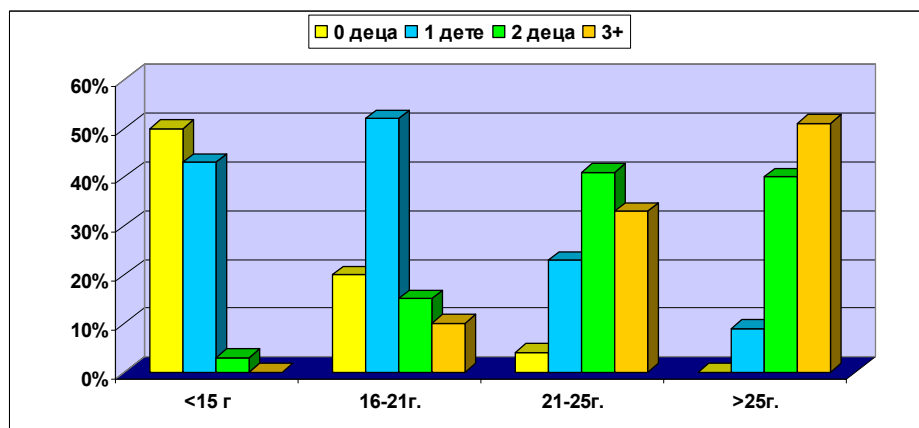
От своя страна броят на вече родените деца се повлиява от фактори като възраст, образование, продължителност на семейния живот и трудова ангажираност.

С увеличаването на възрастта на анкетираните се повишава и броят на родените от тях деца. Това се отнася предимно за жените до двадесет и петгодишна възраст. След това възрастта не оказва значимо влияние върху стойностите на действителния брой деца (фиг. 2).

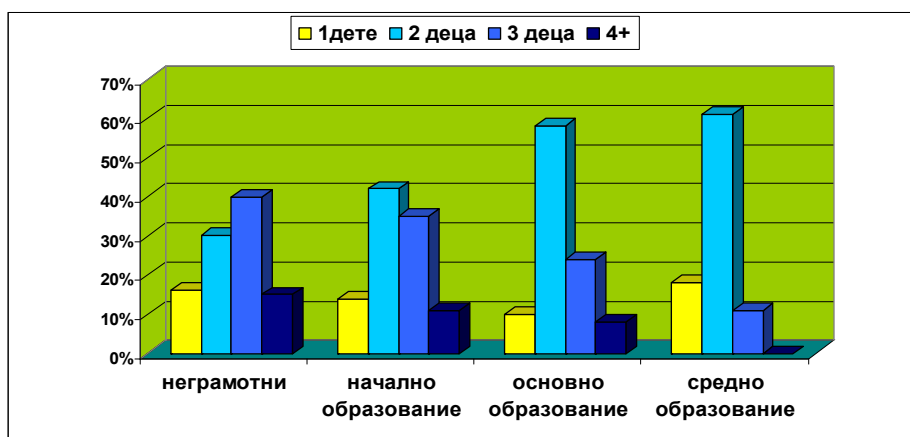
Влиянието на образованието върху действителния брой деца е подобно на това върху идеалния им брой. На фиг. 3 ясно се вижда, че с повишаване на грамотността на анкетираните ромски жени броят на родените от тях деца намалява. Причина за по-ниската образованост при жените с по-голям брой деца често е твърде ранното започване на репродуктивна дейност, което в повечето случаи възпрепятства получаването на по-висока степен на образование.



Фиг. 1. ДБД в анкетираните ромски семейства



Фиг. 2. Зависимост между възрастта на анкетираните и действителния брой деца



Фиг. 3. Влияние на образованието върху действителния брой деца

Влиянието на продължителността на семейния живот върху действителния брой деца е сходно с това на влиянието на възрастта.

Таблица 1. Влияние на продължителността на семейния живот върху действителния брой деца

Продължителност на брака	Брой	$\chi \pm S\chi$
0-5 г.	220	1,67 $\pm$ 0,06
6-10 г.	91	2,61 $\pm$ 0,10
11-15 г.	48	2,65 $\pm$ 0,11
16 + г.	52	2,69 $\pm$ 0,23

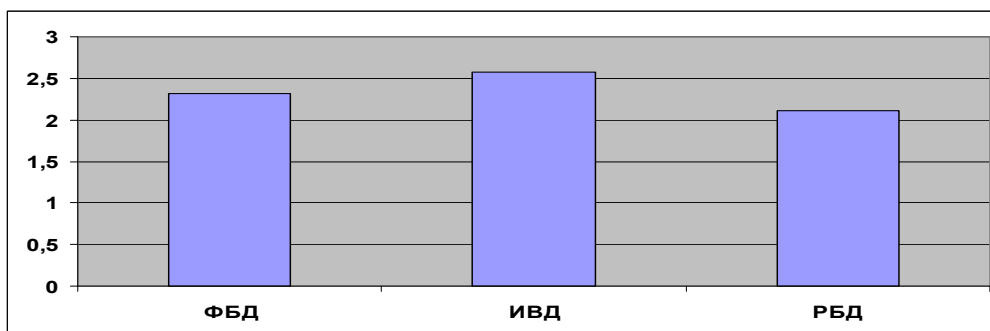
Увеличаването на годините на брачен живот води до повишаване на ДБД. Тази тенденция се наблюдава до десетата година от започването на семейния живот, след което продължителността му не оказва значимо влияние върху стойността на показателя (табл. 1). Трудовата ангажираност също оказва съществено влияние върху броя на родените от ромските жени деца. Оказа се, че жените, които работят на постоянна работа и пряко участват във формирането на семейния бюджет, раждат средно по две деца, докато тези, които са безработни или определят себе си като домакини, раждат по три.

*Ретроспективен брой деца.* Ретроспективният брой деца (РБД) отразява броя на децата, които анкетираните биха искали да имат, ако им предстои да започнат своята репродукция сега. РБД представлява много по-правилна преценка за нуждите и възможностите на семейството да създава и отглежда деца.

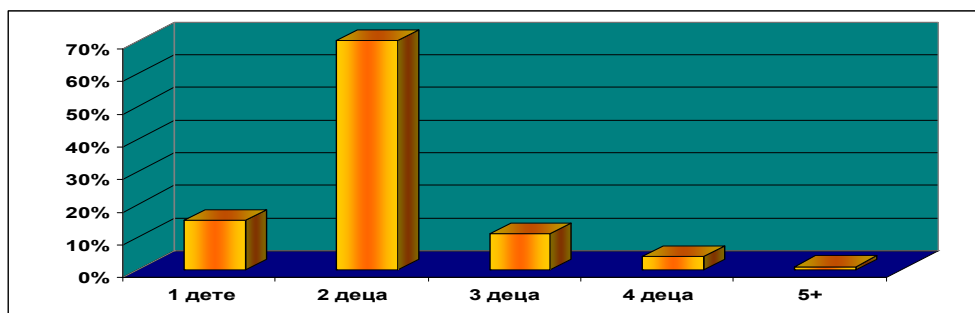
Направеното проучване свидетелства, че ретроспективният брой деца се различава от идеалния и реалния (фиг. 4). Ретроспективният брой деца е средно  $2.12 \pm 0.04$  според получените данни.

РБД представлява най-добра преценка на възможностите за отглеждане на деца от една двойка, тъй като се базира на опита, който семейството вече има, и е поставена от дистанцията на времето. В нашето проучване ретроспективният брой деца има най-ниски стойности в сравнение с идеалния и действителния брой деца. Този факт свидетелства за неправилно семейно планиране, късно осъзнато от анкетираните.

Най-голяма част от анкетираните ( $70.95 \pm 2.68\%$ ) отговарят, че ако започват наново семейния си живот, биха се ориентирали към двудетен модел на семейство (фиг. 5).



Фиг. 4. Сравнение между идеален, ретроспективен и действителен брой деца при анкетираните



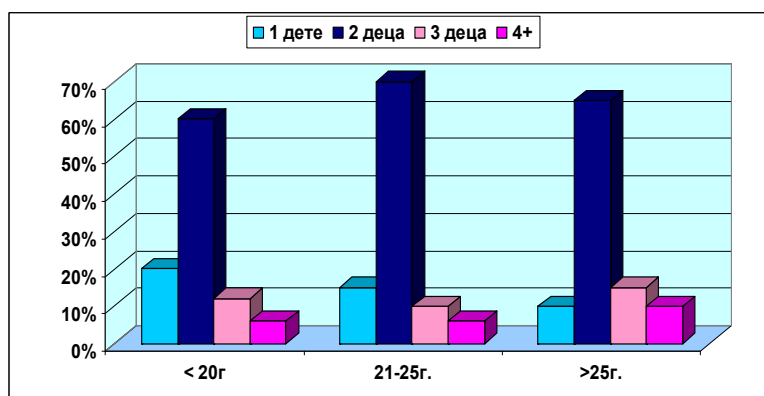
Фиг. 5. Разпределение на ромските жени според мнението им за ретроспективен брой деца

Върху РБД оказват влияние фактори, като: възрастта на анкетираните, продължителността на семейното им съжителство, образованието и броя на вече родените деца.

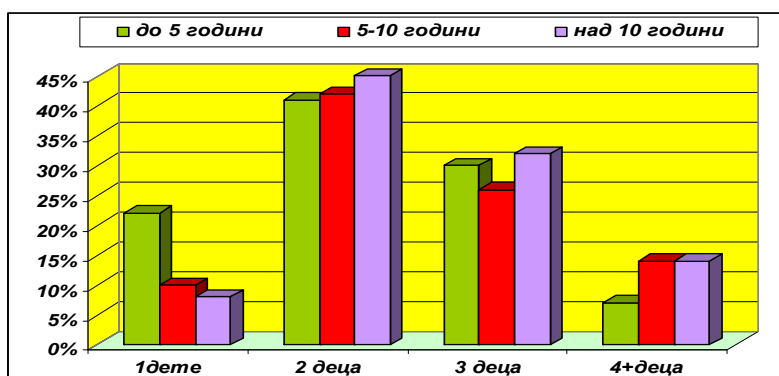
Прави впечатление, че възрастта на анкетираните влияе върху мнението им за ретроспективен брой деца. При по-младите ромски жени (до двадесет и петгодишна възраст) средните стойности за РБД са  $2.12 \pm 0.03$ , а при тези над двадесет и пет години –  $2.41 \pm 0.04$  (фиг. 6). Вероятно този факт е следствие от по-големия брой живородени деца и незавършените все още репродуктивни планове при по-младите ромски жени.

По подобен начин влияе и продължителността на брачния им живот, причината за това може да се търси в традиционното твърде рано започване на семеен живот при ромите. При жените със семеен стаж до пет години средният ретроспективен брой деца е  $2.21 \pm 0.03$ , при тези със стаж между шест и десет години е  $2.36 \pm 0.04$ , а над десет години е  $2.45 \pm 0.05$  (фиг. 7).

Ако сравним тези данни с действителния брой деца, можем да установим, че ако можеха наново да планират репродуктивното си поведение, по-голямата част от жените биха искали да родят по-малко деца.



Фиг. 6. Разпределение на анкетираните ромски жени според възрастта им и мнението им за ретроспективен брой деца



Фиг. 7. Разпределение на ромските жени според продължителността на семейния им живот и ретроспективния брой деца

Количеството на **действителния брой деца** също оказва значимо влияние върху ретроспективния им брой. Въпреки че стойностите на РБД си остават по-ниски от тези на ФБД, наблюдава се закономерно повишаване на първите с увеличаването на броя на вече родените деца (табл. 2).

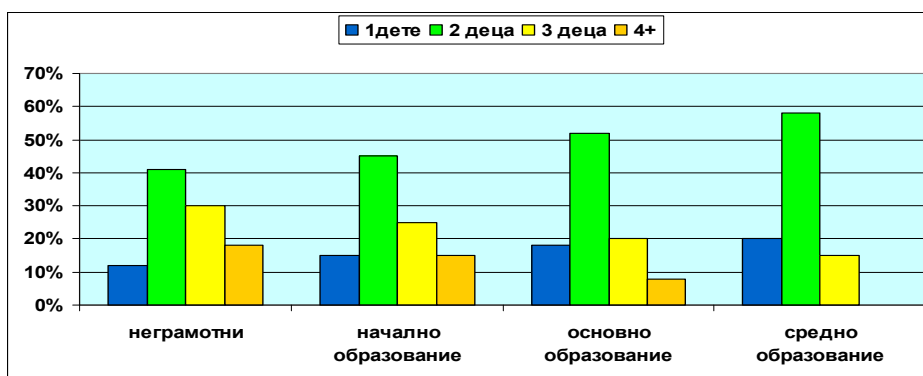
Другият съществен фактор, който оказва влияние върху мнението на анкетираните за ретроспективния брой деца, е тяхното **образо-**

**вание**. Влиянието на образованието върху този показател е подобно на влиянието му върху идеалния брой деца – с повишаване на грамотността на анкетираните намалява количеството на техния РБД.

При жените със завършено средно образование стойностите за РБД са средно  $1.81 \pm 0.01$ , а при тези с основно –  $2.12 \pm 0.02$ , докато при неграмотните и завършилите само начално образование те са съответно  $2.43 \pm 0.04$  и  $2.56 \pm 0.05$  (фиг. 8).

**Таблица 2. Зависимост между ретроспективния и действителния брой деца при анкетираните ромски жени**

РБД	Фактически брой деца			Общо
	1	2	3	
1	<b>38</b> 26,21 ± 3,08	<b>26</b> 32,91 ± 3,14	<b>17</b> 20,24 ± 2,53	<b>81</b> 26,30 ± 2,21
2	<b>71</b> 48,97 ± 5,26	<b>48</b> 60,76 ± 6,49	<b>37</b> 44,05 ± 5,18	<b>156</b> 50,65 ± 5,16
3+	<b>36</b> 24,82 ± 2,14	<b>5</b> 6,33 ± 0,07	<b>30</b> 35,71 ± 4,05	<b>71</b> 23,05 ± 2,51
<b>Общо</b>	<b>145</b> 100,00	<b>79</b> 100,00	<b>84</b> 100,00	<b>308</b> 100,00



**Фиг. 8. Зависимост между количеството на ретроспективния брой деца и образованието на анкетираните ромски жени**

### Изводи и заключение

Ромските семейства у нас предпочитат модел на семейство с 3 деца. Настоящият брой деца на ромите оказва влияние върху останалите показатели, формиращи репродуктивното им поведение. Действителният брой деца се влияе от фактори като образование; възраст; трудова ангажираност и продължителност на семейния живот. Представите на ромските жени за ретроспективния им брой деца се различават от тези за идеален брой деца и вече родените от тях деца. Най-много от анкетираните посочват по-нисък РБД в сравнение с броя на вече родените от тях деца. Този факт говори за липса на семейно планиране.

### Библиография

- Запрянов, Н. Димитров И. Идеален, желан и фактически брой деца в циганското малцинство в гр. Пловдив. Сборник доклади на XXX юбилейна сесия на МФ, 1975.
- История и култура на ромите. – <http://www.ethnos.bg/-index.php?TPL=2&MID>.
- Колев, А. Ромите в живота на българският народ. 1994, 70-82.
- Кочев, Л. За влиянието на социално икономическите фактори върху нивото на раждаемостта. – Акушерство и гинекология, 1971.
- Лиждожа, Ж. Роми, Цигани, чергари, С., Литавра, 1999.
- Луканова, П. Short-term Unemployment – Strategies and Policies for its Limitation, Economic Studies (3/1999).
- Маркова, Ст. Раждаемостта в света. Мед. и биол., 1989.

8. Марушиакова, Е. Циганските групи в България и тяхното етническо самосъзнание. – Bulg. Ethnology, № 1, 1992.
9. Марушиакова, Е. Етническа характеристика на циганите в България. – Бълг. етногр., 1991.
10. Марушиакова, Е. и В. Попов. Цигани/Рома от старо и ново време. С., Литавра, 2000. 191.
11. Минков, М. Основни насоки за изграждане на националната политика за семейството. – В: Семейството и променящият се свят. Сборник с доклади, 1994.
12. Мирчев, М. Репродуктивно поведение. Семейно планиране. Употреба на контрацептиви. Емпирично социологическо изследване. С., АССА-М, 1996.
13. Мирчев, М. Репродуктивно поведение в България през 90-те години. – Население, 1998, № 1-2, 40-51.
14. Мирчев, Н. Съвременни аспекти на демографската политика в България. – Население, 1992, № 6, 7-14.
15. Модева, Р. Проблеми на многодетните семейства по Етнопризнак. – В: Семейството и променящият се свят. Сб. докл. на научно практическа конференция, 1994, 197.
16. Найденова, П. Развитие на националните демографски изследвания. – Население, 1996, № 2-3, 2-15.
17. Нунев, Й. Най-общи знания за ромското семейство. – Нач. образ., 35, 1995, № 3, 75-79.
18. Нунев, Й. Някои най-характерни особености (за обучение) на ромската етническа общност. – Нач. образ., 35, 1995, № 7, 57-62.
19. Пампоров, А. Раждаемост и репродуктивно поведение на ромските общности в България. – Balkanistic Forum, 2006, № 1-3.
20. Паризов, П. Социална интеграция на етнокултурни общности. Благоевград, УИ "Неофит Рилски", 2008.
21. Попова, С. Личност и здраве. С., 1993.
22. Попова, С. Социално-етични измерения на здравния мениджмънт. С., 2004.
23. Семерджиева, М. Медико-социална оценка на репродуктивното поведение на ромското население. Дис. Пловдив, 2004.
24. Сечков, Р. Ромите в България: блатото се раздвижи. – Ист. Бъдеще, 2000, № 1-2, 7198-7203.
25. Сифман, Р. Интервали между ражданиями и между встъплением в брак и първото раждане. – Уч. зап. по статистике, 14, 1968, 107-133.
26. Стоименов, Г., Д. Сепетлиев и Р. Димитров. Раждаемостта в България. С., Мед. и физк., 1965.
27. Сугарева, М. и К. Борисов. Структурен анализ на домакинствата в България чрез използване на отношението „домакинства-Население“. – Население, 1996, № 1, 20-32.
28. Терзиева, М. Социализацията в многодетното семейство. – Население, 1995, № 1-2, 46-55.
29. Томова, И. Достъпът на ромите до здравеопазване. – В: "Достъпът на ромите до здравеопазване". Международна конференция, 4-6 ноември, София, 2000, 56-59.
30. Томова, И. Циганите в преходния период. С., Международен център по проблемите на малцинствата и културните взаимодействия, 1996.
31. Тотев, А. Основни периоди в развитието на съвременния демографски преход. – Население, 2000, № 3, 3-11.

Постъпила – 28.10.2009 г.

✉ Адрес за кореспонденция:  
д-р Петър Христов Петров, дм  
МБАЛ „Св. Мина“  
ул. „Весела“ № 5  
4000 Пловдив  
☎ 0898809490; 0878580908

### ОФЕРТИ ЗА РЕКЛАМНО УЧАСТИЕ В ИЗДАНИЯТА НА ЦМБ:

1. Отпечатване на многоцветна рекламна страница:

- на корица – 600 лв.;
- в книжното тяло – 480 лв.

2. Отпечатване на черно-бяла реклама и/или текст за 1 страница – 120 лв.

3. Разпространение на готова вложка със списание – 0.50 лв./брой.

4. Отпечатване на черно-бяло рекламно каре 10/17 см – 60 лв.

*При отпечатване на повече от една реклама се правят отстъпки по договаряне.*

*По желание на рекламодателя многоцветните реклами могат да бъдат придружени от безплатно отпечатване на 1 страница текст след съгласуване на съдържанието му с редколегията.*

*Всеки рекламодател получава книжки от списанието.*